

# Fagområde: Stedsnavn

## INNHOLDSFORTEGNELSE

<b>Fagområde: Stedsnavn</b>	<b>1</b>
<b>0 Orientering og introduksjon</b>	<b>4</b>
<b>1 Historikk og status</b>	<b>5</b>
1.1 Kortfattet endringslogg	5
1.2 Endringslogg fra versjon 2003	5
1.3 Endringer i UML-modellen	5
<b>2 Omfang</b>	<b>6</b>
2.1 Omfatter	6
2.2 Målsetting	6
2.3 Bruksområde	6
<b>3 Normative referanser</b>	<b>7</b>
<b>4 Definisjoner og forkortelser</b>	<b>8</b>
4.1 Definisjoner	8
4.2 Forkortelser	8
<b>5 Generelt om fagområdet</b>	<b>9</b>
5.1 Informasjonstyper	9
5.1.1 Informasjon om navneenheten som vedtaksmyndigheten må gi opplysninger om, og som skal kunne brukes ved utvalg	9
5.1.2 Informasjon om navneenheten som registreringsmyndigheten (Statens kartverk) legger inn	11
5.1.3 Informasjon om navneenheten som vedtaksmyndigheten kan gi opplysning om	13
<b>6 Applikasjonsskjema</b>	<b>14</b>
6.1 Introduksjon	14
6.2 Grafisk visning av applikasjonsskjema	14
6.2.1 Grafisk visning av applikasjonsskjema - Objekttyper	15
6.2.2 Grafisk visning av applikasjonsskjema - Kodelister	16
6.3 Tekstlig beskrivelse av applikasjonsskjema	17
6.3.1 Tekstlig beskrivelse av applikasjonsskjema – Objekttyper og assosiasjoner	17
6.3.1.1 FysiskObjekt	17
6.3.1.2 Navneenhet	17
6.3.1.3 Skrivemåte	18
6.3.1.4 SSRForekomst	18
6.3.1.5 Assosiasjon Navneenhet-FysiskObjekt	19
6.3.1.6 Assosiasjon Skrivemåte-Navneenhet	19
6.3.1.7 Assosiasjon SSRForekomst-Skrivemåte	19
6.3.2 Tekstlig beskrivelse av applikasjonsskjema - Kodelister	19
6.3.2.1 <<CodeList>> Språk	19
6.3.2.2 <<CodeList>> StedsnavnSkrivemåtestatus	19
6.3.2.3 <<CodeList>> StedsnavnTypestatus	20
6.3.2.4 <<CodeList>> Navnetype	20
<b>7 SOSI-format realisering</b>	<b>21</b>
7.1 Objekttyper	21
7.1.1 Navneenhet	21
7.1.2 Skrivemåte	21
7.1.3 SSRForekomst	22
7.2 Objekttyper med tilhørighet i andre fagområder	22
7.3 Basisegenskaper og assosiasjoner	23
7.3.1 arkivløpenummer SNLØPENR	23
7.3.2 arkivsaksnummer SNSAKSNR	23
7.3.3 navnetype NAVNTYPE	23
7.3.4 objId SSR-OBJID	27
7.3.5 produkt PRODUKT	27
7.3.6 språk SNSPRÅK	27
7.3.7 ssrId SSR-ID	28
7.3.8 statusdato SNDATO	28
7.3.9 stedsnavn SNAVN	28
7.3.10 stedsnavnkilde SNKILDE	28

7.3.11 stedsnavnmerknad SNMERK.....	28
7.3.12 stedsnavnRegistreringsdato SNREGDATO.....	28
7.3.13 stedsnavnSkrivemåtestatus SNSKRSTAT.....	28
7.3.14 stedsnavnTypestatus SNTYSTAT.....	28
7.3.15 stedsnavnVedtaksmyndighet SNMYND.....	29
7.3.16 Gruppe-egenskaper.....	30
7.3.17 navnesakensArkivnummer SNARKIV.....	30
7.3.18 stedsnavnForekomst SNFOREK.....	30
7.3.19 stedsnavnGAB SNGAB.....	30
7.3.20 stedsnavnsinformasjon SSR.....	30
7.4 Egenskaper med tilhørighet i andre fagområder.....	30
7.5 Eksempler på SOSI-format.....	32
<b>8 GML realisering.....</b>	<b>34</b>
8.1 GML skjema.....	34
8.2 Eksempel på GML-formatet.....	34

## **0 Orientering og introduksjon**

Dette fagområdet omhandler Stedsnavn, som er et av flere fagområder i SOSI generell objektkatalog. Fagområdene er utgangspunktet for utarbeidelse av produktspesifikasjoner. En produktspesifikasjon vil ta utgangspunkt i den generelle objektkatalogen og spesifisere i detalj hvilke objekttyper, egenskaper og forhold som skal være med i spesifikasjonen. Eksempel på produktspesifikasjoner er Produktspesifikasjon FKB og temadataspesifikasjoner for Norge Digitalt.

## 1 Historikk og status

Spesifikasjon av STEDSNAVN ble første gang utgitt av FKB arbeidsgruppe høsten 1991. Den videre behandling framgår av tabellen nedenfor:

Versjon	Dato	Utført av	Grunnlag for endringen
1	1992-01	G. Langerak	Diverse FKB/Geovekst høringsseminarer. Innspill fra stedsnavnansvarlig i Kartverket
2	1993-03	M. Borrebæk, IT-Tjenesten	Produktspesifikasjon PS-6-SKLD Versjon 1.0, 1992-12-23.
2.1	1993-11	M. Borrebæk, IT-Tjenesten	Implementering av objekt-id for å knytte sammen flere navneenheter til samme navneobjekt.
2.2	1995-04	SOSI-gr. 9	Generell gjennomgang av SOSI-standard med oppdatering i henhold til spesifikasjonsendringer av 1994-12-14 og 1994-01-30
2.21	1996-06	SOSI-gr. 9	Feilrettinger.
3.0	1997-07	Kent Jonsrud, SOSI-sekretariatet	Små justeringer
3.1 (uoff)	1998-04	Johnny Andersen, Oppdr.ansv. SSR	Små justeringer; suppleringer
3.1.1 (uoff)	1998-06	Johnny Andersen, Oppdr.ansv. SSR	Små justeringer
3.1.2 (uoff)	1998-06	Johnny Andersen, Oppdr.ansv. SSR	Små justeringer; suppleringer
3.1.3 (uoff)	1998-08	Johnny Andersen, Oppdr.ansv. SSR	Små suppleringer
3.1.4 (uoff)	1999-02	Johnny Andersen, Oppdr.ansv. SSR	Små suppleringer
3.1.5 (uoff)	1999-05	Johnny Andersen, Oppdr.ansv. SSR	Generell gjennomgang av SOSI-standard med oppdatering i henhold til spesifikasjonsendringer av 1999-05-04
3.1	1999-10	SOSI-sekretariatet	Gitt offisiell versjon 3.1 som resten av standarden.
3.2.1	2000-05	Johnny Andersen, Oppdr.ansv. SSR	Generell gjennomgang av SOSI-standard. Suppleringer til ny versjon av 3.1
3.41	2004-09	SOSI-gr. 8	Gjennomgang av SOSI-standard og supplering og oppdatering.
3.42	2006-01	SOSI-gr. 8	Gjennomgang av SOSI-standard og supplering og oppdatering.
4.0	2006-11	Kent Jonsrud, SOSI-sekretariatet	Ny modell i UML, ny dokumentmal, ellers kun små justeringer for dataene.

Aktuell ansvarlig:

Statens kartverk  
SOSI-sekretariatet  
Kartverkssv. 21, 3507 Hønefoss  
Tlf. 32 11 81 00  
[SOSI-sekretariatet@statkart.no](mailto:SOSI-sekretariatet@statkart.no)

Faglig ansvarlig:

Statens kartverk  
Landdivisjonen  
Kartverkssv. 21, 3507 Hønefoss  
Tlf. 32 11 87 83, 32 11 81 71  
[Nils-Jorgen.Gaasvik@statkart.no](mailto:Nils-Jorgen.Gaasvik@statkart.no)  
[Johnny.Andersen@statkart.no](mailto:Johnny.Andersen@statkart.no)

### 1.1 Kortfattet endringslogg

Denne versjonen av standarden er tilpasset det pågående standardiseringsarbeidet i regi av ISO/TC 211. Som et resultat at dette er standarden nå inndelt i en implementasjonsuavhengig del samt realisering i form av SOSI og GML (Geographic Markup Language), som er en variant av XML. Det legges opp til en gradvis overgang til realisering i form av GML. Som forberedelse til disse justeringene har SOSI arbeidsgruppe 1 vedtatt retningslinjer for arbeidet. Disse er tilgjengelige på SOSI's WEB sider, og omhandler:

[Retningslinjer for arbeidet med neste versjon av SOSI \(4.0\)](#)

[Retningslinjer forholdet objektkatalog og produktspesifikasjon](#)

[Forholdet mellom objekttyper og temakoder](#)

[Prinsipper for definisjoner](#)

For å forstå bakgrunnen for flere av endringene henvises til disse retningslinjene.

### 1.2 Endringslogg fra versjon 2003

1. Gjort små generelle suppleringer/rettelser i hele dokumentet
2. Lagt til 13 nye navnetyper på sidene 13 til 44 fra navnetypekode 260 til og med 280
3. Endret og supplert forklaringer for NAVNTYPE på sidene 13 til 44
4. Lagt til ny skrivemåtestatus *H for Historisk* for stedsnavn som tas ut av bruk i sin nåværende funksjon.
5. Utvidet størrelsen på datafelt for *Kilde* og *Merknad*

### 1.3 Endringer i UML-modellen

Den gamle ER-modellen er nå beskrevet mer presist i UML. Modellen er en beskrivelse av virkeligheten, og således ikke en beskrivelse av den eksisterende SOSI-syntaksen. Dette medfører at SOSI-gruppeelementet *..SSR* ikke er med i modellen! Forøvrig bærer modellen noe preg av at den er sterkt knyttet til produktspesifikasjonen for SSR, i form av strenge krav til innholdet. Det er planlagt en aktivitet høsten 2006 som vil kunne oppnå en revidert og rendyrket fagområdebeskrivelse for stedsnavn, og en separat produktspesifikasjon for det eksisterende registeret (SSR).

---

## 2 Omfang

### 2.1 Omfatter

---

Spesifikasjonen omfatter alle stedsnavn som inngår i Sentralt stedsnavnregister - SSR.

Denne beskrivelsen baserer seg på den informasjonen en finner i Statens kartverks Håndbok for navnebehandling kapittel 1: Innledning (dat. 1999-10-10) og produktspesifikasjon for SSR (PS-6-SKLD) v. 1.0 (dat. 1993-01-15) med senere endringer (dat. 1994-12-14 og 1995-01-30). I tillegg er det kommet innspill fra Statens kartverk (IT-tjenesten, Sjøkartverket og Landdivisjonen).

Lov om stadnamn fastsetter at det skal opprettes et sentralt stedsnavnregister. Dette er lagt til Statens kartverk (SK) og kalles Sentralt stedsnavnregister (SSR).

SSR bygger opprinnelig på navnedatabasen over alle navn som forekom på hovedkartserien Norge 1:50 000 i 1989, men er senere oppdatert med navn også fra andre kartserier (Økonomisk kartverk, sjøkart etc). Registeret oppdateres kontinuerlig av SK med alle navnevedtak som gjøres i henhold til lov om stadnamn - av f.eks vegvesenet, kommunene, SK og andre vedtaksinstanser.

Forhold som knytter seg til stedsnavns plassering på kart med begreper som font, dimensjon, sperring og tekstmessig plassering er ikke omhandlet i dette kapitlet. Dette er begreper som omhandles under SOSI-standardens del 1 : PRAKTISK BRUK / punkt Geometrimodell / underpunkt Grafisk element: TEKST

### 2.2 Målsetting

---

Skrivemåter fra arbeidet med kartserien Norge 1:50 000 er det første utgangspunktet for offisielle skrivemåter av stedsnavn. Det vil kunne bli en langvarig prosess å få alle andre navn registrert og tilpasset hverandre. En må derfor forvente en del uensartet klassifisering, ulik detaljeringsgrad og ulik framdrift i oppfølgingsfasen.

I kommende år vil registeret utvides fortløpende med alle vedtak etter lov om stadnamn.

Det vil også komme inn navn fra Økonomisk kartverk (1:5 000), fra sjøkart og navn som brukes på småskalakart og som dekker større områder.

### 2.3 Bruksområde

---

Spesifikasjonen for registeret:

Spesifikasjonen skal dekke forhold vedrørende utveksling av navneinformasjon mellom SSR og brukere av dataene.

Spesifikasjonen skal dekke massivregistrering til og ajourhold av SSR.

Sentralt stedsnavnregister:

SSR skal benyttes i navneforvaltningen, både innad i Kartverket for egen saksbehandling og produksjon, og utad for allmennheten. Utad gjelder det i særlig grad offentlig virksomhet som er pålagt å bruke vedtatte skrivemåter. Videre skal registeret kunne benyttes i forskningsøyemed, både i offentlig og privat virksomhet.

SSR skal inneholde alle stedsnavn som er innmeldt til registeret, hvor skrivemåten er vedtatt etter lov om stadnamn (se loven §10 og forskriftene til loven kap VII).

I tillegg kan registeret inneholde andre navn som var i offentlig bruk før lov om stadnamn trådte i kraft 01.07.91.

Det skal leveres data fra registeret på SOSI-format, etter angitte utvalgsregler.

---

### **3 Normative referanser**

Lov om stadnamn av 18. mai 1990 nr. 11.

---

## **4 Definisjoner og forkortelser**

Definisjoner og forklaringer til begrep brukt for fagområdet.

### **4.1 Definisjoner**

---

### **4.2 Forkortelser**

---



---

## 5 Generelt om fagområdet

I dette kapittel definerer vi begreper som benyttes for stedsnavn. SOSI-definisjonen for uttrykket er angitt i parentes etter begrepet.

Informasjonen deles i 3 klasser.

1. Informasjon om navneenheten som vedtaksmyndigheten (f.eks. Statens kartverk) **må** gi opplysninger om.
2. Informasjon om navneenheten som registreringsmyndigheten (f.eks. Statens kartverk) legger inn.
3. Informasjon om navneenheten som vedtaksmyndigheten **kan** gi opplysning om.

### 5.1 Informasjonstyper

---

Den grunnleggende informasjonstypen i SSR er navneenheten. Navneenheten(e) er knyttet til et navneobjekt (geografisk objekt/fysisk objekt). Variasjoner i skrivemåten av ett og samme navn på samme navneobjekt, regnes som samme navneenhet. F.eks. er Glomma og Glåma samme navneenhet når de står til samme navneobjekt.

Forskjellige navn på samme navneobjekt regnes som forskjellige navneenheter. F.eks. er Glåma og Storelva brukt om samme elv, to forskjellige navneenheter til samme navneobjekt. Dette gjelder kun når de dekker samme totale elvestrekning. Navn på forskjellige språk på samme navneobjekt regnes også som forskjellige navneenheter.

NB! Se merknad under illustrasjonen i Kap 3.1.2 for forklaring på begrepet “samme navneobjekt”.

Eks.1: Porsangerfjorden (norsk), Leavdnjavuotna (samisk) og Lemmivuono (finsk) er tre forskjellige navneenheter men dekker samme objekt.

Eks.2: Kautokeino (norsk), Guovdageaidnu (samisk) og Koutokeino (finsk) er tre forskjellige navneenheter, selv om en som i dette eksemplet har å gjøre med lån fra ett språk til et annet språk.

Følgende informasjon knyttes til hver navneenhet og skal samtidig kunne brukes ved utvalg av informasjon, evt. i kombinasjon med hverandre:

#### 5.1.1 Informasjon om navneenheten som vedtaksmyndigheten må gi opplysninger om, og som skal kunne brukes ved utvalg.

---

1. Ved vedtak av vedtaksmyndighet og ved utvalg.

##### 1.1 Myndighet: (SNMYND)

Vedtaksmyndighet for navneenheten.

~ Statens kartverk

~ Statens vegvesen

~ Postdirektoratet

~ Kommune

~ Privat eier

~ etc.

1.2 Statusdato: (SNDATO) Dato for vedtak om skrivemåte. Endres status, så endres dato.

1.3 Administrativ tilhørighet: (KOMM, KSOGN) Sokn, kommune(r), fylke(r)

1.4 Skrivemåter (navneformer) på navneenheten: (SNAVN). Ren tekst

1.5 Språk/språkform: (SNSPRÅK) Norsk, finsk, nord-, sør- og lulesamisk

1.6 Navneobjekttype: (TTEMA + NAVNTYPE)

Hva slags navneobjekt navneenheten står til. Hovedinndelingen (TTEMA) har som utgangspunkt vært den vanlige SOSI inndelingen. I tillegg er det en underinndeling (NAVNTYPE) som baserer seg på objekttyper som har kommet frem etter innspill fra forskjellige fagmiljøer. Kun objekttyper som står nevnt i SOSI hovedkapitel STEDSNAVN, kan brukes. Hvis disse

ikke dekker begrepet en ønsker å forklare, skal nye forslag legges frem for oppdragsansvarlig for stedsnavn for godkjenning før de brukes i registeret (se innledning).

Navneobjekttypen er en “filologisk” klassifisering, ikke sammenlignbar med vanlige temakoder på fysiske objekter. F.eks. vil navnetypene hei (4), høyde (5), ås (6), rygg (7) og haug (8) ikke eksistere som enkeltstående begreper i henhold til temakoder generelt i SOSI-manualen. Der vil de være spesielle objektbegreper under EN temakode i SOSI hovedkapittel HØYDEINFORMASJON.

### 1.7 Typestatus: (SNTYSTAT) Hoved-, side- eller undernavn.

Begrepene side- eller undernavn kan brukes hvis to eller flere navn *på samme språk* er i bruk på samme navneobjekt, f.eks. en fjelltopp med forskjellige navn fra to dalfører. Et sidenavn er like mye brukt som et hovednavn, men av presentasjonshensyn på kartet, har man valgt *ett* navn som hovednavn. Begrepet undernavn brukes hvor navnet er i mindre bruk enn hoved-/sidenavn.

Hvis det er i bruk ett eller flere navn på et annet språk på samme navneobjekt, *skal* disse registreres som egne navneenheter med begrepene hovednavn, sidenavn og undernavn. Dette gjelder også når navneenheten er lånt fra et språk til et annet språk. Eks Kautokeino (norsk) og Guovdageaidnu (samisk). (se også avsnitt 3.1 “Informasjonstyper”).

*Hvis det er to navn fra to forskjellige språk, skal begge registreres som hovednavn.*

### 1.8 Navneobjektkoordinat:

Hvert enkelt objekt (geografisk objekt) som navnesettes, har en navneobjektkoordinat. Koordinaten angir det geografiske punktet, linjen eller området navnet er knyttet til. Begrepet navneobjektkoordinat brukes når navnet (navneenheten) registreres i SSR første gang. Koordinaten vil da være hovedkoordinaten for navnet.

Ved etablering av SSR har navneobjektkoordinaten automatisk fått koordinatverdien til den første innleste forekomsten. For objekter med flere forekomster og stor utstrekning vil derfor navneobjektkoordinaten være tilfeldig plassert i forhold til et representativt punkt for objektet. Over tid vil den oppgraderes til å representere den mest representative forekomsten, f.eks. våningshuset på et gardsbruk, munningen på en elv eller bekk, ”tyngdepunktet” på et flateobjekt, osv.

### 1.9 Skrivemåtekoordinat:

Hvert enkelt objekt (geografisk objekt) som navnesettes, kan ha flere skrivemåter som hver vil få en skrivemåtekoordinat. Hvis navneobjektet er registrert kun *en* gang, vil skrivemåtekoordinaten også være identisk med navneobjektkoordinaten og forekomstkoordinaten. Hvis navneobjektet har en stor utstrekning, vil navnet kunne ha flere skrivemåter som representeres av flere forekomster hvor koordinatene er forskjellige. Ved store elver, vil elva ved hver *ny* skrivemåte; f.eks. av typen Glomma eller Glåma; få en ny skrivemåtekoordinat. (Se avsnitt 5.2 som ved tegning viser forholdet.)

### 1.10 Forekomstkoordinat:

Hvert enkelt objekt (geografisk objekt) som navnesettes kan ha flere forekomster av samme skrivemåte som hver gis en forekomstkoordinat. Hvis navneobjektet er registrert kun *en* gang, vil forekomstkoordinaten være identisk med navneobjektkoordinaten og skrivemåtekoordinaten.

Et navn (navneenhet) kan ha flere forekomster av samme skrivemåte for samme navneobjektet. Dette betyr at et kart kan ha et navn (skrivemåte) flere steder på kartet. Samtidig kan samme navnet opptre på flere kart. Dette vil særlig gjelde når navneobjektet har stor/lang utstrekning f.eks. Hardangervidda, Mjøsa eller Glomma / Glåma. Navnet kan da være koordinatfestet to eller flere ganger innenfor samme kartserie. (Se avsnitt 5.2 som ved tegning viser forholdet). Alle kart/kartdaserier eks. 1:500, 1:1 000, N5 KARTDATA, N50 KARTDATA, N250 KARTDATA, sjøkart etc. skal digitaliseres med forekomstkoordinater.

### 1.11 GAB-identifikasjonsnummer: (SNGAB)

Alle navneenheter som også ligger i GAB-registeret, skal ”over tid” gis et GAB-identifikasjonsnummer. Vedtaksmeldinger til SSR *skal* inneholde dette nummeret. Det vil gjelde for alle typer eiendommer (bruk (gard), bolig (villa), hytte, tomt, skogeiendom etc.), adresser og gater/veger.

Hvis det ligger en bygning på eiendommen, og navneenheten naturlig også står til denne, *skal* navnet legges til bygningskoordinaten.

Eks. For en gård skal navnet legges til hovedvåningshuset, for en villaeiendom skal navnet legges til boenheten. Det unike bygningsnummeret skal brukes.

Id-nummeret vil sammen med SSR-nummeret brukes ved overføring av opplysninger om vedtatt skrivemåte for navneenheten fra SSR registeret til GAB registeret. Det opprettes en forbindelse mellom SSR og GAB for overføring av data. Det forutsettes at navneobjektkoordinaten som ligger i GAB, etter hvert brukes for å oppdatere SSR slik at basen får en større nøyaktighet.

## 5.1.2 Informasjon om navneenheten som registreringsmyndigheten (Statens kartverk) legger inn.

---

### 2.1 Status etter *lov om stadnamn*, skrivemåtestatus: (SNSKRSTAT)

Godkjent etter gammel ordning	G
Foreslått	F
Vedtatt etter lov om stadnamn (vedtak på enkeltnavn)	V
Vedtatt etter lov om stadnamn (samlevedtak)	S
Vedtak påklaget	K
Avslått	A
Uvurdert	U
Pivat navn	P
Internasjonalt område	I
Historisk navn	H

Uttrykket “Vedtatt etter lov om stadnamn (samlevedtak) med forkortelse S brukes i forbindelse med fellesvedtak for et bestemt navneledd innenfor en kommune, et fylke, kartblad etc. Endringen kan være f.eks.

~Alle flertallsendinger *-ane* endres til *-an*.

~Alle *-sæter/-sætra* endres til *-seter/ -setra*

Status S viser at bare dette ene navneleddet, ikke resten av navnet, er behandlet etter lov om stadnamn.

Status “Privat navn” P brukes for navn på private anlegg, virksomheter osv., som ikke omfattes av reglene i lov om stadnamn for eksempel navn på hotell, turisthytter, industri, fritidsanlegg etc.

Status “Internasjonalt område” brukes når navneobjektet ligger utenfor norsk territorialgrense, dvs. 12 nautiske mil 22224 m utenfor grunnlinjen i saltvann, og dermed IKKE omfattes av reglene i lov om stadnamn. (Utvidelsen ble iverksatt fra 01.01.2004)

Status “Historisk navn” brukes på tidligere stedsnavn når navneobjektet som stedsnavnet står til, har endret navn, og det gamle navnet er helt ute av bruk til dette objektet. Denne statuskoden kan også benyttes når objektet er slettet fullstendig men navnet likevel ønskes registrert av kulturminnehensyn. Dette kan f.eks. gjelde en hytte, et gardsbruk, en vei eller andre kulturobjekter. I de fleste tilfellene kan stedsnavnet fortsatt være i bruk men da til et annet objekt.

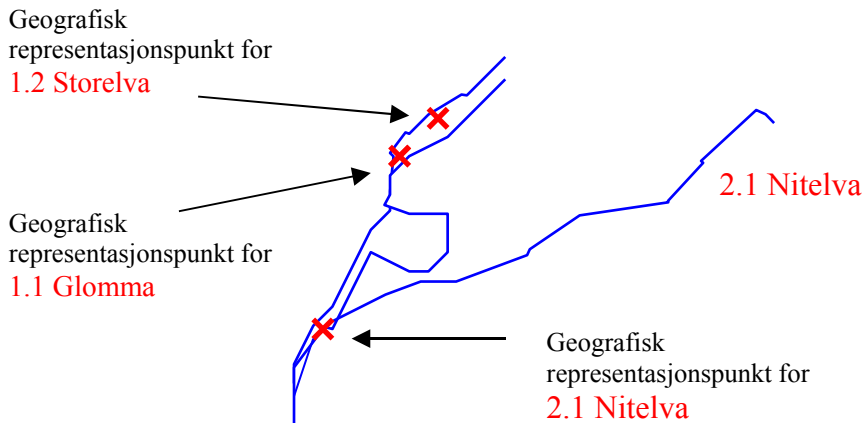
### 2.2 Navneidentifikasjon, navneenhets id-nummer: (SSR-ID)

Et unikt nummer som ikke kan benyttes om igjen.

### 2.3 Navneobjektidentifikasjon, navneobjektets id-nummer (SSR-OBJID)

Denne identifiserer tilknytning mellom ulike navneenheter på samme navneobjekt. Ulike navneenheter kan knyttes til samme geografiske plassering.

I eksemplet under kalles *en del* av elva Glomma for Storelva. I tillegg er det en sideelv som kalles Nitelva. Denne har geografisk representasjonspunkt i dele mellom Glomma og Nitelva.



#### MRK !!

Samme elva *kan* ha to forskjellige navn. Dette resulterer i to navneenheter til samme fysiske objekt.

Dette gjelder KUN når de to navnene dekker eksakt samme utstrekning !!

Hvis området for det ene navnet dekker bare deler av det andre navnet, er det to forskjellige fysiske objekter!! Den samme vurderingen gjelder også for andre elementer med en utstrekning, f.eks. for fjellområder eller sjøområder, og f. eks. for entallsnavn på innsjøer (Nordre Vælsvannet, Søndre Vælsvannet) kontra flertallsnavn på begge/alle (Vælsvanna).

### 2.4 Registreringsdato: (SNREGDATO)

Dato for første registrering av en skrivemåte knyttet til navneenheten i SSR-registeret.

Dato for første gang en forekomst er registrert i SSR-registeret.

### 2.5 Endringsdato: (DATO)

Dato for rettelse av generelle ”navnedata”. Endres ”navnedata”, så endres dato.

(Rettelse av denne dato skjer i dag under oppdatering av navnedataene automatisk av klientprogrammet SSRSak.)

## 2.6 Forekomst: (SNFOREK)

Hvor navneenheten eller skrivemåten er i bruk

- Kartserie, kartblad, om det er i bruk på gjeldende (siste) versjon
- Vegskilt fra Statens vegvesen
- Fyrliste fra Kystverket
- etc.

*NB* Ved innlegging av nye navnevedtak skal det som ”minimum” alltid være *en* forekomst registrert med begrepet ”Uspesifisert”

Eks. 1

Navnet vil være vurdert og statusen (SNSKRSTAT) kan f.eks. være G (godkjent) eller V (vedtatt etter ny lov ), men av redaksjonelle grunner har det ennå ikke vært aktuelt å plassere navnet på kart eller andre presentasjonsformer.

Eks.2

Hvis skrivemåten *ikke* er godkjent etter navnebehandling etter *lov om stadnamn*, vil skrivemåtestatusen (SNSKRSTAT) være F (Foreslått) eller A (Avslått). (Feltet (KARTID) kan for eldre data være blankt.)

## 2.7 Arkivnummer: (SNARKIV)

Alle navnevedtak gis et arkivnummer lik navnesakens arkivnummer. Arkivnummeret refererer til kommune og år. Arkivnummersystemet utarbeides og vedlikeholdes i samarbeid med forvaltningsansvarlig for stedsnavn. Arkivnummeret består av året navnesaken ble startet, saksnummer innenfor kommunen og løpenummer innenfor saksnummeret.

## **5.1.3 Informasjon om navneenheten som vedtaksmyndigheten kan gi opplysning om.**

---

### 3.1 Kildeangivelse: (SNKILDE)

F.eks. referanse til brev, informanter, offentlig oppslagsverk, offentlig register etc.

### 3.2 Merknad: (SNMERK)

F.eks. opplysning om brukerkrets og brukerfrekvens, historisk opprinnelse, tidligere former, uttale, flertallsform, andre registeridentifikasjonsnummer, henvisning mellom entallsnavn og flertallsnavn som hører sammen, eks. Nordre Vælsvannet, Søndre Vælsvannet, Vælsvanna, henvisning til masseregistrert innleggelse, opplysning om rettelser, o.a. *signerte* kommentarer.

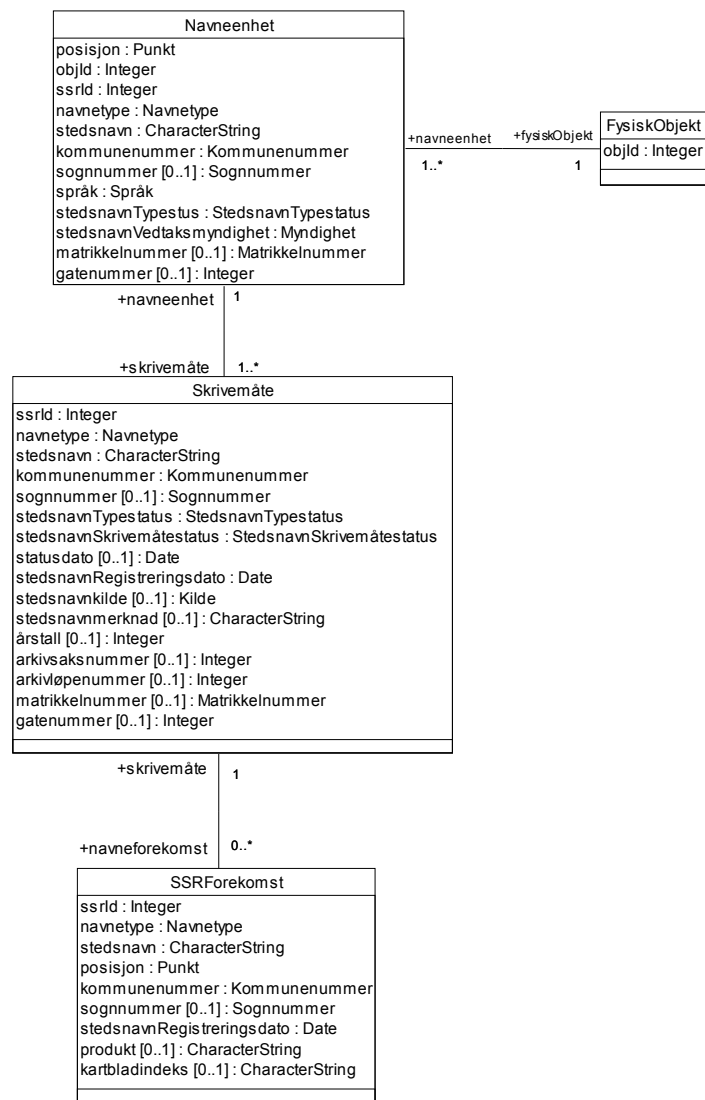
---

## **6 Applikasjonsskjema**

### **6.1 Introduksjon**

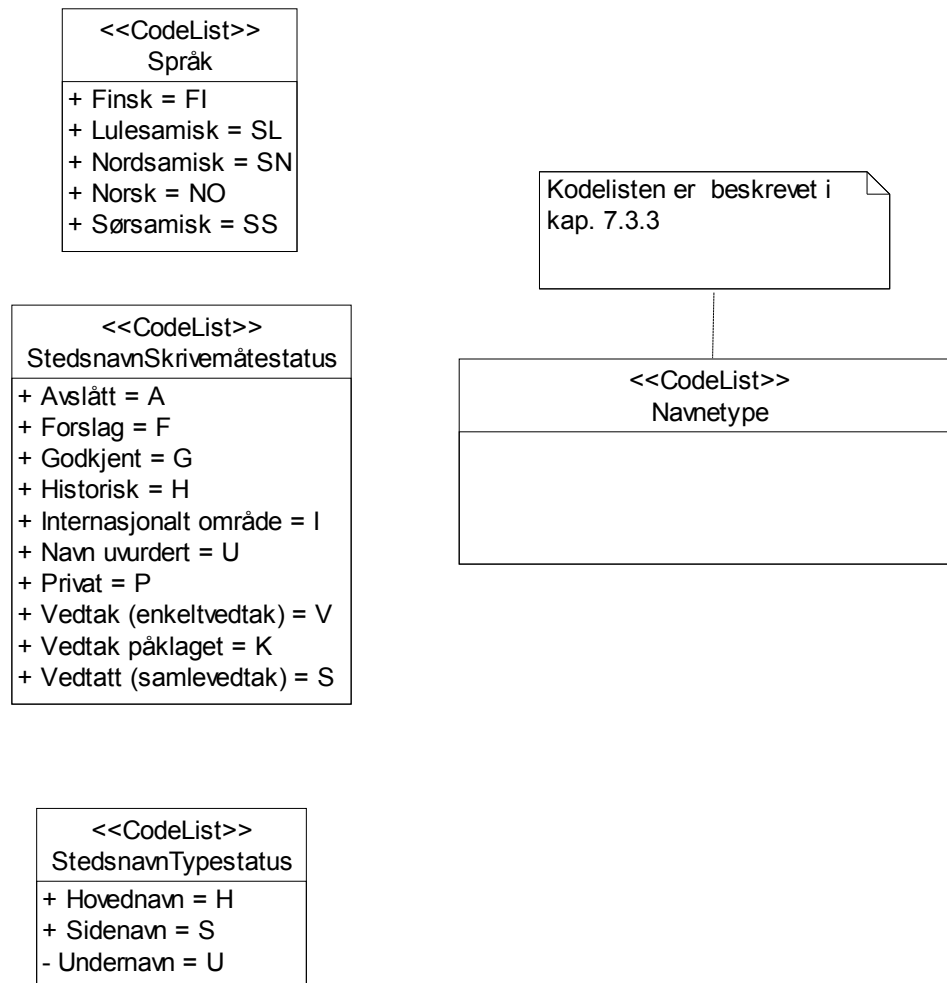
### **6.2 Grafisk visning av applikasjonsskjema**

---

**6.2.1 Grafisk visning av applikasjonskjema - Objekttyper**

**6.2.2 Grafisk visning av applikasjonskjema - Kodelister**

Kodelisten over lovlige navnetype er ikke vist i UML her, [se heller tabellen i 7.3.3](#)





**6.3 Tekstlig beskrivelse av applikasjonsskjema**

Forklaring til forkortelsene i overskriften: Kolonnen merket (-) viser minimumskardinalitet. Kolonnen merket (+) viser maksimumskardinalitet.

**6.3.1 Tekstlig beskrivelse av applikasjonsskjema – Objekttyper og assosiasjoner****6.3.1.1 FysiskObjekt**

Nr	Navn / Rollenavn	Definisjon	-	+	Type	Restriksjon
1	Objekttype FysiskObjekt					
1.1	objId		1	1	Integer	
1.2	Rolle navneenhet		1	N	Navneenhet	

**6.3.1.2 Navneenhet**

Nr	Navn / Rollenavn	Definisjon	-	+	Type	Restriksjon
2	Objekttype Navneenhet	den grunnleggende informasjonstypen i SSR er navneenheten Merknad: En navneenhet er knyttet til kun ett navneobjekt (geografisk objekt) som angis med kun en NAVNTYPE kode. Variasjoner i skrivemåten av ett og samme navn på samme navneobjekt, regnes som samme navneenhet Eksempel: Glomma og Glåma, når de står til samme navneobjekt som har samme utstrekning, samme navneenhet, men med to forskjellige skrivemåter.				
2.1	posisjon		1	1	Punkt	
2.2	objId		1	1	Integer	
2.3	ssrId		1	1	Integer	
2.4	navnetype		1	1	Navnetype	
2.5	stedsnavn		1	1	CharacterString	
2.6	kommunennummer		1	1	Kommunennummer	
2.7	sognnummer		0	1	Sognnummer	
2.8	språk		1	1	Språk	
2.9	stedsnavnTypestatus		1	1	StedsnavnTypestatus	
2.10	stedsnavnVedtaksmyndighet		1	1	Myndighet	
2.11	matrikkelnummer		0	1	Matrikkelnummer	
2.12	gatenummer		0	1	Integer	
2.13	Rolle fysiskObjekt		1	1	FysiskObjekt	
2.14	Rolle skrivemåte		1	N	Skrivemåte	

## 6.3.1.3 Skrivemåte

Nr	Navn / Rollenavn	Definisjon	-	+	Type	Restriksjon
3	Objekttype Skrivemåte	ulike skrivemåter av navneenheten, ikke forskjellige navn				
3.1	ssrId		1	1	Integer	
3.2	navnetype		1	1	Navnetype	
3.3	stedsnavn		1	1	CharacterString	
3.4	kommunennummer		1	1	Kommunennummer	
3.5	sognummer		0	1	Sognummer	
3.6	stedsnavnTypestatus		1	1	StedsnavnTypestatus	
3.7	stedsnavnSkrivemåtestatus		1	1	StedsnavnSkrivemåtestatus	
3.8	statusdato		0	1	Date	
3.9	stedsnavnRegistreringsdato		1	1	Date	
3.10	stedsnavnkilde		0	1	Kilde	
3.11	stedsnavnmerknad		0	1	CharacterString	
3.12	årstall		0	1	Integer	
3.13	arkivsaksnummer		0	1	Integer	
3.14	arkivløpenummer		0	1	Integer	
3.15	matrikkelnummer		0	1	Matrikkelnummer	
3.16	gatenummer		0	1	Integer	
3.17	Rolle navneenhet		1	1	Navneenhet	
3.18	Rolle navneforekomst		0	N	SSRForekomst	

## 6.3.1.4 SSRForekomst

Nr	Navn / Rollenavn	Definisjon	-	+	Type	Restriksjon
4	Objekttype SSRForekomst	ulike forekomster av samme skrivemåte som viser hvor/i hvilke sammenhenger navnet brukes Eksempel: En forekomst kan være på et kart, på et vegskilt, i offentlig register (GAB), eller navnet kan foreløpig ikke være tatt i bruk (= produkt 'uspesifisert')				
4.1	ssrId		1	1	Integer	
4.2	navnetype		1	1	Navnetype	
4.3	stedsnavn		1	1	CharacterString	
4.4	posisjon		1	1	Punkt	
4.5	kommunennummer		1	1	Kommunennummer	
4.6	sognummer		0	1	Sognummer	
4.7	stedsnavnRegistreringsdato		1	1	Date	
4.8	produkt		0	1	CharacterString	
4.9	kartbladindeks		0	1	CharacterString	
4.10	Rolle skrivemåte		1	1	Skrivemåte	

Fagområde: **Stedsnavn**

## 6.3.1.5 Assosiasjon Navneenhet-FysiskObjekt

Nr	Navn / Rollenavn	Definisjon	-	+	Type	Restriksjon
5	Assosiasjon Navneenhet-FysiskObjekt					
5.1	Rolle fysiskObjekt		1	1	FysiskObjekt	
5.2	Rolle navneenhet		1	N	Navneenhet	

## 6.3.1.6 Assosiasjon Skrivemåte-Navneenhet

Nr	Navn / Rollenavn	Definisjon	-	+	Type	Restriksjon
6	Assosiasjon Skrivemåte-Navneenhet					
6.1	Rolle navneenhet		1	1	Navneenhet	
6.2	Rolle skrivemåte		1	N	Skrivemåte	

## 6.3.1.7 Assosiasjon SSRForekomst-Skrivemåte

Nr	Navn / Rollenavn	Definisjon	-	+	Type	Restriksjon
7	Assosiasjon SSRForekomst-Skrivemåte					
7.1	Rolle skrivemåte		1	1	Skrivemåte	
7.2	Rolle navneforekomst		0	N	SSRForekomst	

## 6.3.2 Tekstlig beskrivelse av applikasjonsskjema - Kodelister

## 6.3.2.1 &lt;&lt;CodeList&gt;&gt; Språk

Nr	Kodenavn	Definisjon/Forklaring	Kode
1	Kodeliste Språk	språk	
1.1	Finsk		FI
1.2	Lulesamisk		SL
1.3	Nordsamisk		SN
1.4	Norsk		NO
1.5	Sørsamisk		SS

## 6.3.2.2 &lt;&lt;CodeList&gt;&gt; StedsnavnSkrivemåtestatus

Nr	Kodenavn	Definisjon/Forklaring	Kode
2	Kodeliste StedsnavnSkrivemåtestatus	skrivemåtestatus	

Fagområde: **Stedsnavn**

2.1	Avslått		A
2.2	Forslag		F
2.3	Godkjent		G
2.4	Historisk		H
2.5	Internasjonalt område		I
2.6	Navn uvurdert		U
2.7	Privat		P
2.8	Vedtak (enkeltvedtak)		V
2.9	Vedtak påklaget		K
2.10	Vedtatt (samlevedtak)		S

## 6.3.2.3 &lt;&lt;CodeList&gt;&gt; StedsnavnTypestatus

Nr	Kodenavn	Definisjon/Forklaring	Kode
3	Kodeliste StedsnavnTypestatus	type status	
3.1	Hovednavn		H
3.2	Sidenavn		S
3.3	Undernavn		U

## 6.3.2.4 &lt;&lt;CodeList&gt;&gt; Navnetype

[Kodelisten er beskrevet i kapittel 7.3.3](#)

## 7 SOSI-format realisering

Modellene i kapittel 6 er beskrevet i form av implementasjonsuavhengige UML modeller. Disse modellene må realiseres i den plattform som er utgangspunkt for datautveksling. Dette kapittel beskriver realisering i form av SOSI-format. En annen realiseringsplattform kan være GML (Geography Markup Language).

### 7.1 Objekttyper

Tabellene nedenfor spesifiserer hvordan objekttypene blir kodet i SOSI-formatet. Forklaring til forkortelsene i overskriften: Kolonnen merket (-) viser minimumskardinalitet eller B for betingelse. Kolonnen merket (+) viser maksimumskardinalitet.

#### 7.1.1 Navneenhet

den grunnleggende informasjonstypen i SSR er navneenheten

Merknad: En navneenhet er knyttet til kun ett navneobjekt (geografisk objekt) som angis med kun en NAVNTYPE kode.

Variasjoner i skrivemåten av ett og samme navn på samme navneobjekt, regnes som samme navneenhet

Eksempel: Glomma og Glåma, når de står til samme navneobjekt som har samme utstrekning, samme navneenhet, men med to forskjellige skrivemåter.

Egenskapsnavn	SOSI-navn	Verdi	-	+	Restriksjon
Geometri	Tekst				
	..OBJTYPE	Navneenhet	1	1	
navntype	..NAVNTYPE		1	1	
kommunennummer	..KOMM		1	1	
sognnummer	..SOGNNUMMER		0	1	
stedsnavnsinformasjon	..SSR		1	1	
stedsnavn	...SNAVN		1	1	
språk	...SNSPRÅK		1	1	
ssrId	...SSR-ID		1	1	Unik ID
objId	...SSR-OBJID		1	1	Unik ID
stedsnavnTypestatus	...SNTYSTAT		1	1	
stedsnavnVedtaksmyndighet	...SNMYND		1	1	
stedsnavnGAB	...SNGAB		0	1	Kan forekomme avhengig av navnetypen
matrikelnummer	...MATRIKKELNUMMER		0	1	
gårdsnummer	....GNR		1	1	
bruksnummer	....BNR		1	1	
festenummer	....FNR		0	1	
gatenummer	....GATENR		0	1	

#### 7.1.2 Skrivemåte

ulike skrivemåter av navneenheten, ikke forskjellige navn

Egenskapsnavn	SOSI-navn	Verdi	-	+	Restriksjon
Geometri	Tekst				
	..OBJTYPE	Skrivemåte	1	1	
navntype	..NAVNTYPE		1	1	
kommunennummer	..KOMM		1	1	
sognnummer	..SOGNNUMMER		0	1	
stedsnavnsinformasjon	..SSR		1	1	
stedsnavn	...SNAVN		1	1	
ssrId	...SSR-ID		1	1	Unik ID
stedsnavnTypestatus	...SNTYSTAT		1	1	
stedsnavnSkrivemåtestatus	...SNSKRSTAT		1	1	
statusdato	...SNDATO		1	1	Dato for endring av status
stedsnavnRegistreringsdato	...SNREGDATO		1	1	
stedsnavnkilde	...SNKILDE		1	1	
stedsnavnmerknad	...SNMERK		0	1	
navnesakensArkivnummer	...SNARKIV		0	1	
årstall	....ÅR		0	1	
arkivsaksnummer	...SNSAKSNR		0	1	
arkivløpenummer	...SNLØPENR		0	1	
stedsnavnGAB	...SNGAB		0	1	Kan forekomme avhengig av navnetypen
matrikelnummer	...MATRIKKELNUMMER		0	1	
gårdsnummer	....GNR		1	1	
bruksnummer	....BNR		1	1	
festenummer	....FNR		0	1	
gatenummer	....GATENR		0	1	

### 7.1.3 SSRForekomst

ulike forekomster av samme skrivemåte som viser hvor/i hvilke sammenhenger navnet brukes

Eksempel: En forekomst kan være på et kart, på et vegskilt, i offentlig register (GAB), eller navnet kan foreløpig ikke være tatt i bruk (= produkt 'uspesifisert')

Egenskapsnavn	SOSI-navn	Verdi	-	+	Restriksjon
Geometri	Tekst				
	..OBJTYPE	SSRForekomst	1	1	
navnetype	..NAVNTYPE		1	1	Se tabell.
kommunennummer	..KOMM		1	1	Kommunenr.
sognnummer	..SOGNNUMMER		0	1	Kirkesogn
stedsnavnsinformasjon	..SSR		1	1	
stedsnavn	...SNAVN		1	1	
ssrId	...SSR-ID		1	1	Unik ID
stedsnavnRegistreringsdato	...SNREGDATO		1	1	
stedsnavnForekomst	...SNFOREK		1	1	
produkt	....PRODUKT		1	1	
kartbladindeks	....KARTID		0	1	

### 7.2 Objekttyper med tilhørighet i andre fagområder

Tabellene nedenfor viser hvilke objekttyper som har tilhørighet i andre fagområder  
 Fagområdet har ingen objekttyper med tilhørighet i andre kapitler

### 7.3 Basisegenskaper og assosiasjoner

Nedenfor følger definisjoner av SOSI-basisegenskaper som er spesielle for dette fagområdet og som ikke finnes i den generelle SOSI-beskrivelsen.

arkivløpenummer (SNLØPENR), arkivsaksnummer (SNSAKSNR), navnetype (NAVNTYPE), objId (SSR-OBJID), produkt (PRODUKT), språk (SNSPRÅK), ssrId (SSR-ID), statusdato (SNDATO), stedsnavn (SNAVN), stedsnavnkilde (SNKILDE), stedsnavnmerknad (SNMERK), stedsnavnRegistreringsdato (SNREGDATO), stedsnavnSkrivemåtestatus (SNSKRSTAT), stedsnavnTypestatus (SNTYSTAT), stedsnavnVedtaksmyndighet (SNMYND)

#### 7.3.1 arkivløpenummer SNLØPENR

stedsnavnssakens løpenummer

SOSI-navn syntaksdefinisjon

.DEF

..SNLØPENR H3

#### 7.3.2 arkivsaksnummer SNSAKSNR

stedsnavnssak nummer

SOSI-navn syntaksdefinisjon

.DEF

..SNSAKSNR H3

#### 7.3.3 navnetype NAVNTYPE

navnetype er en underinndeling av TEMA-koden, brukt for mer detaljert koding. Denne forteller hva slags begrep navneheten står til

Merknad: Kun typer som er beskrevet i tabellen kan benyttes. Listen er delt inn i hovedgrupper og undergrupper.

SOSI-navn syntaksdefinisjon	Kodenavn	Definisjon/Forklaring	Kode
.DEF ..NAVNTYPE H4			
	<b>1 Terrengformer</b>		
	Berg	Mindre fjell	1
	Fjell	Stort fjell	2
	Fjellside	Vanligvis åpent skrånende terreng i fjellet	239
	Fjellområde	Stort fjellområde: Rondane, Saltfjellet, Lyseheiane	3
	Skogområde	Stort skogområde: Nordmarka, Bymarka, Finnskogen	246
	Landskapsområde	Stort landskapsområde: Dalane, Jæren, Romerike, Grenland, Salten, Varanger	247
	Hei	Berglendt, høyere beliggende område med beitemark	4
	Høyde	Mindre terrengform som ikke vurderes som fjell	5
	Ås	Langstrakt, vanligvis skogkledd høydedrag.	6
	Rygg	Langstrakt terrengform	7
	Haug	Liten markant terrengform	8
	Topp (fjelltopp/tind)	Øverste fjelltopp	211
	Hylle (hjell)	Flatt område i fjellside	212
	Fjellkant (aksel)	Skulder, nese, bryn	245
	Bakke	Skråning	9
	Li	Vanligvis skogkledd skrånende terreng	10
	Stup	Loddrett eller svært bratt, fallende terreng	11
	Vidde	Høyere liggende større område uten skog med lave terrengvariasjoner innenfor området. F.eks. Valdresflyi, Hardangervidda, Finnmarksvidda, Laksefjordvidda	12
	Slette	Åpent, flatt, ikke skogbevokst område	13
	Mo	Flatt område, vanligvis skogkledd	14
	Dalføre	Stor dal: Gudbrandsdalen, Namdalen, Setesdal, Valdres	15
	Dal	Mellomstor eller liten dal	16
	Botn	Dalende	17
	Senkning	Flat forsenkning, dalsenkning	244
	Skar	Markant senkning i fjell	18
	Juv	Kløftlignende dal, canyon	19
	Søkk	Mindre markant, begrenset fordypning	20
	Stein	F.eks. flyttstein i fjellet	21
	Grotte	Naturlig fjellgrotte f.eks. Grønnligrotta (Rana)	260
	Heller	Steinhule, steinsatt overnattingssted	22
	Terrengdetalj	Alle typer små naturdetaljer. f.eks. sprekker, hulveier, sand-/stein-/grusflater, etc.	213
	<b>2 Vannkontur.</b>		

Fagområde: **Stedsnavn**

Innsjø	Stort vann: Altevatnet, Femunden, Mjøsa, Nisser	30
Del av innsjø	Mindre deler av store innsjøer. F.eks. Steinsfjorden i Tyrifjorden	257
Gruppe av vann	Flere middels store vann	261
Vann	Middels stort vann	31
Gruppe av tjern	Flere små vann	262
Tjern	Lite vann	32
Pytt	Liten dam, myrpytt	33
Sund	Innsnevret område i vann eller vassdrag	34
Vik	Kil, bukt i vann eller vassdrag.	35
Elv	Rennende vann i naturlig vannvei. Generelt bredere enn 3 meter	36
Bekk	Rennende vann i naturlig vannvei. Generelt smalere enn 3 meter	37
Grøft	Rennende vann der forløpet er menneskeskapt f.eks. dreneringsgrøfter i myr	38
Foss	Vann i tilnærmet fritt fall	39
Stryk	Parti der vannet går i stryk og skiller seg tydelig fra resten av elv eller bekk	40
Os	Innløp eller utløp av elv eller bekk i innsjø/vann/tjern eller sjø (saltvann)	41
Høl	Dyp elvebunn under foss eller ved ende av stryk	42
Lone	Nesten stillestående vik i elv eller bekk	43
Kilde	Oppkomme, olle, vannkilde. Kildeutspring. Benyttes for å angi stedet hvor grunnvannet kommer i dagen	243
Øy	Tørt landområde i ferskvann atskilt fra fastlandet	44
Øygruppe	To eller flere øyer i ferskvann	214
Holme	Liten øy i ferskvann	45
Halvøy	Større nes i ferskvann med smalt eide mot fastland	46
Nes	Landområde stikkende ut i ferskvann	47
Nes ved elver	Landet mellom to møtende elver. Vanligvis kun brukt i samiske områder. Stedsnavnets skrivemåte skal IKKE avgjøre om navnet skal gis denne koden, men KUN lokalitetens størrelse eller fasong.	242
Eid	Lavt/smalt parti mellom to vannkanter; elver eller vann	48
Strand	Sand-, grus- eller steindekket område i vannkanten	49
Isbre	Større sammenhengende snø- eller is område som ikke smelter i løpet av sommeren. F.eks. Svartisen eller Folgefonna	50
Fonn	Liten snø- eller isflate	51
Skjær	Stein i vannflaten	52
Båe	Stein under vannflaten	53
Grunne	Lite område under vann	54
Banke	Flatt, større undervannsområde	55
Vanndetalj	Alle typer : Noter forklaring i merknadsfeltet	56
Elvemel	Bratt sand- eller grus- skråning langs en elv (eller et vann)	238
<b>3 Markslag.</b>		
Skog	Alle typer fra stor barskog til vierkratt i Finnmark	60
Myr	Alle typer fra gressmyr til våt moldjord	61
Utmark	Ikke inngjerdet beitemark	62
Sva	Bart fjell-/steinparti	63
Ur	Steinområde, steinøys	64
Skred	Rasområde: Alle typer materiale (f.eks. stein, jord, sand, leire, o.l.)	263
Øyr	Sand-grusområde i elvemunning, elvedelta både mot innsjø/vann og saltvann	65
Sand	Sand-grusområde over vannkontur/kystkontur. Morenemateriale	66
Eng	Kultivert slåtte/gressmark	67
Jorde	Kultivert dyrknings- mark	68
Havnehage	Inngjerdet beitemark	69
Torvtak	Sted for uttak av myrtorv / brenntorv / veksttorv.	70
Setervoll	Ryddet, gressbevokst område på ei seter, med eller uten hus	71
Park	Kultivert område med eller uten trær. Kolonihage (i by eller tettbygd strøk)	72
Fyllplass	Plass for deponering av masse	264
Grustak/Steinbrudd	Uttaksplass, område, drevet i dagen for sand, grus, pukk, skifer eller stein	226
Tømmervelte	Midlertidig lagringsplass for tømmer	227
<b>4 Kystdata</b>		
Fjord	Arm av havet inn i fastlandet	80
Fjordmunning	Område ytterst i en fjord	241
Havområde	Store områder: Barentshavet Nordsjøen, Atlanterhavet	81
Sjøstykke	Del av sjøen, vanligvis innaskjærs eller i kystnære farvann. F.eks. Folda, Hustadvika	255
Sund i sjø	Innsnevret område mellom øyer eller fastland	82
Vik i sjø	Kil, bukt	83
Våg	Fjordarm, større vik	215



Fagområde: **Stedsnavn**

	Øy i sjø	Tørt landområde i saltvann atskilt fra fastlandet	84
	Øygruppe i sjø	To eller flere øyer i saltvann f.eks. Hvaler og Lofoten	216
	Holme i sjø	Liten øy/skjær i sjø	85
	Holmegruppe i sjø	Flere små skjær i sjø	265
	Halvøy i sjø	Større nes med smalt eid mot fastland	86
	Nes i sjø	Landområde stikkende ut i saltvann	87
	Eid i sjø	Lavt parti i terrenget mellom to sjøkanter	88
	Strand i sjø	Sand-, grus- eller steindekket område i sjøkanten	89
	Skjær i sjø	Stein i vannflaten.	90
	Båe i sjø	Stein under vannflaten.	91
	Grunne i sjø	Forhøyning på bunnen som skiller seg vesentlig fra høyden på bunnen omkring	92
	Renne	Undersjøisk dal	93
	Banke i sjø	Flatt, større undervannsområde	94
	Bakke i sjø	Skrånende sjøbunn	95
	Søkk i sjø	Stor eller liten grop på sjøbunnen	96
	Dyp (havdyp)	Område mer enn 200-300 meter under havflaten	97
	Rygg i sjø	Undersjøisk ås	98
	Egg	Undersjøisk kant mot havdyp	99
	Klakk	Spiss grunne. (Trøndersk/Nordnorsk uttrykk)	217
	Fiskeplass	Fiskested, fiskemed i sjø.	256
	<b>5 Bebyggelse</b>		
	By	Tettsted med handels- og servicefunksjoner. Bymessig med mer eller mindre sammenhengende, kvartalsbebyggelse (bykjerne). Bygninger med 2 eller flere etasjer. (Se også Adm. by 268).	100
	Bydel	Kulturmessig del av by. F.eks. Gamlebyen, Vålerenga, Posebyen, Nordnes, Lade, Tromsdalen, Fagernes. (Se også Adm. bydel 269)	132
	Tettsted	Mindre bymessig bebygd område av sentrums karakter	101
	Tettsteddel	Kulturmessig del av tettsted. Se også navnetype 101.	266
	Tettbebyggelse	Mindre bebygd område uten sentrums karakter f.eks. boligområde	102
	Bygdelag (bygd)	Stort uregulert gårdsbruk- og boligområde	103
	Grend	Mindre uregulert gårdsbruk-, seterfelt- og boligområde	104
	Boligfelt	Regulert boligområde	105
	Hyttefelt	Offentlig eller privat hyttefelt. Område som har høy utnyttelsesgrad med tanke på hytter.	228
	Borettslag	Bofellesskap; vanligvis blokkbebyggelse	106
	Industriområde	Større sammenhengende område benyttet for industriformål	107
	Gard	Landbruksbebyggelse som er eller har vært knyttet til jord- og/eller skogbruksdrift. Gardsnavn, navnet på hele det gardsområdet som eitt eller flere gardsnummer er knyttet til. Punktet ligger normalt på våningshuset (hvis dette finnes) på et sentralt plassert bruk. Hvis det er to eller flere gardar med samme gardsnavn legges ett fysisk objekt på hvert gardsnummer. Se også navnetype 108 Bruk (gardsbruk)	280
	Bruk (gardsbruk)	Landbruksbebyggelse som er eller har vært knyttet til jord- og/eller skogbruksdrift. Bruksnavn, navn på eigedom med eitt eller flere bruksnummer eller festenummer under eit gardsnummer. Punktet ligger normalt på våningshuset (hvis dette finnes).	108
	Enebolig/mindre boligbygg (villa)	Enebolig eller tomannsbolig Hus for fast bosetting, utenom våningshus, jf. 108. (Vanligvis dss. bruksnavn.)	109
	Boligblokk	Stort boligbygg med 2 eller flere etasjer hvor det er 5 eller flere boligenheter	259
	Fritidsbolig (hytte, sommerhus)	Hus som ikke er ment for fast bosetting. (Vanligvis dss. bruksnavn.)	110
	Seter (sel, støl)	Enklere landbruksbebyggelse. Kan ha periodisk fast bosetting, vanligvis sommerstid.	111
	Bygg for jordbruk, fiske og fangst	Bu, naust, uthus, fjøs, gamme	112
	Fabrikk	Større industrivirksomhet	113
	Kraftstasjon	Alle størrelser for energi produksjon, (el. og varme)	114
	Bergverk (underjord./dagbrudd)	Gruve, skjerp	218
	Verksted	Mindre industrivirksomhet	115
	Forretningsbygg	Hus for kontor- og servicevirksomhet	116
	Hotell	Offentlig godkjent overnattingssted	117
	Pensjonat	Offentlig godkjent overnattingssted	118
	Turisthytte	Overnattingssted	119
	Serveringssted	Serveringssted utenfor tettbygd område	267
	Campingplass	Alle typer både for campinghytter, campingvogner og telt	191

Fagområde: **Stedsnavn**

	Skole	Offentlig og privat skole	120
	Universitet/høgskole	Offentlig og privat høyskole og universitet	248
	Sykehus	Offentlig og privat sykehus	121
	Helseinstitusjon	Aldershjem, rekreasjonshjem og lignende	122
	Kirke	Kirke / Kapell / Arbeidskirke knyttet til Den norske kirke	123
	Annen bygning for religiøse aktiviteter.	Synagoge, moske, frikirke, menighetshus, kloster, gravkapell, bårehus, krematorium. Noter i merknadsfelt hvilken type + dato for merknaden.	249
	Forsamlingshus/Kulturhus	Teater, kino, samf.hus, grendehus, etc.	125
	Vaktstasjon/Beredsskapsbygning	Bygning for Politi/Brann/Los/Toll/Ambulanse/Fly- og skipsovervåkning	126
	Militært bygg/Anlegg	Militærleir, militært bygg	127
	Idrettshall	Alle typer innendørsanlegg Ishall/svømmehall idrettshall.	128
	Fyr(Fyrstasjon)	Offisielt fyr og fyrstasjon langs kysten.	129
	Lykt (Fyrlykt)	Offisiell og privat lykt/fyrlykt langs kysten og i innlandet.	130
	TV/Radio-mast	TV/Radio –tårn. Alle typer bakkebasert telekommunikasjon	131
	Barnehage	Offentlig eller privat barnehage	229
	Poststed (Postkontor)	Offisielt poststed	230
	Adressenavn	Omfatter et område, ev. som supplement til gate-/veiadresse. (Kommunalt adresseområde)	231
	Rådhus (komm, fylke, stat)	Adm. senteret (-huset) i adm. enheten.	237
	Fengsel	Fengsel, arbeidskoloni	250
	Museum/ Galleri/Bibliotek	Alle typer museum, galleri og bibliotek	251
	Garasje/hangarbygg	Parkeringshus/ trikkehall/ bussgarasje/flyhangar/ lokomotivstall	252
	<b>6 Samferdsel</b>		
	Veg (Gate)	Formelle veg/gatenavn ellers kode 240	140
	Traktorveg	Driftsveger for kjøretøyer hvor vegen ikke kan kjøres med vanlig bil.	142
	Sti	Stistrekning, sleper (gamle drifteveger), reindriftsveger	143
	Farled/Skipslei	Normal strekning for skip f.eks. Trondheimsleia	144
	Ferjestrekning	Eksisterende ferjesamband som inngår i områdets samferdselsnett	145
	Jernbanestrekning	Lang jernbanestrekning. F.eks. Ofofbanen; Bergensbanen	219
	Vegstrekning	Fjellovergang, turiststrekning, f.eks. Kvæangsfjellet, Gamle Bynesveg, Friisvegen	240
	Bru	Både for veg og jernbane. Angi ett punkt i hver ende for store bruer og ett midt på for små bruer.	146
	Klopp	Gangbru over sjø og ferskvann	147
	Vad	Vassested i elv, bekk vann eller sjø.	220
	Tunnel	Vanlig tunnel, rasoverbygg, undergang. Både gangveg, veg og jernbane. Angi ett punkt i hver ende for lange og ett punkt midt på for korte tunneler	148
	Kryss (Veg/Gate)	(For alle type veger)	149
	Vegbom	Mindre bomanlegg på privat veg	150
	Bomstasjon	Større bomanlegg på offentlig veg	151
	Grind	Port i gjerde	152
	Parkeringsplass	Offentlig og privat	153
	Kai	Større, fast bryggeanlegg	154
	Brygge	Mindre, fast bryggeanlegg	155
	Ferjekai	Punktet legges på ferjeledden på kaia for vegtrafikken	156
	Utstikker	Flytende bryggeanlegg	157
	Molo	Fast byggverk, utstikkende voll i sjøen	236
	Sluse	Kunstig løfteanretning for båter i vassdrag	158
	Kanal	Utgravd vannveg i sjø og ferskvann	159
	Ankringsplass	F.eks. opplagsplass for store båter/skip	160
	Havn	Sted der fartøy kan laste, losse eller søke ly for vær og sjø.	221
	Stasjon	Betjent stoppested for jernbane og trikk	161
	Holdeplass	Ubetjent stoppested for jernbane og trikk	162
	Rasteplass	Rasteplass med ansvarlig Statens vegvesen eller annen offentlig myndighet	278
	Busstopp	Stoppested for rutegående vegtrafikk	163
	Flyplass	Landingsplass for rutegående flytrafikk og regulert privat flygning	164
	Landingsstripe	Landingsplass for privat flygning	165
	Plass/torg	(I tettsted eller by)	232
	<b>7 Eiendommer</b>		
	Eiendommer	Matrikulert eiendom	170
	<b>8 Adm. områder</b>		
	Nasjon	Selvstendig land (Offisielt navn)	180
	Fylke	(Offisielt navn)	181
	Kommune	(Offisielt navn)	182
	Adm. by	Alle steder hvor kommunen har vedtatt bystatus	268
	Adm. bydel	(Offisielt navn på bydelsforvaltningen). Se også Bydel 132.	269

Fagområde: **Stedsnavn**

	Adm. tettsted	Statistisk sentralbyrås spesifikasjon.	270
	Sogn	Kirkesogn Knyttet til Den norske kirke	183
	Grunnkrets	Se også 253 annen adm. inndeling	184
	Allmenning	Område hvor rettighetene er regulert. (Alle typer. Noter i merknadsfelt)	185
	Skytefelt	Militære skytefelt.	186
	Verneområder	(Alle typer både sjø og land. Noter type f.eks. Nasjonalpark i merknadsfelt)	187
	Soneinndeling til havs	Fiskerisone, havrettsone, etc. (Noter type i merknadsfelt)	188
	Annen adm. Inndeling	Landsdel, havnedistrikt, politidistrikt bispedømme, prestegjeld, skolekrets, valgkrets, postområde, etc. (Noter type i merknadsfelt)	253
	Grensemerke	Off. godkjent grensemerke (generelt): Varde, tre, stein, bolt, kors etc.	258
	<b>9 Andre</b>		
	Idrettsanlegg	(Alle typer utendørsanl. Noter type i merknadsfelt, f.eks. ridebane, fotballbane)	190
	Skytebane	Pistol- eller geværbane (o.l. våpen)	210
	Gravplass	Alle typer gravlunder, gravplasser.	235
	Skiheis	Skitrekk og stolheis i skianlegg.	192
	Fjellheis	Gondolbane.	193
	Slalåm- og utforbakke	Alle typer regulerte alpinanlegg.	194
	Småbåthavn	Regulerte havneanlegg for småbåter	195
	Badeplass	Offentlige og private badeplasser	222
	Fornøyelsespark	(Store, regulerte anlegg)	223
	Rørledning	Alle typer rørledninger: Olje, gass, vann, etc.	196
	Oljeinstallasjon (Sjø)	Stasjonære oljeinstallasjoner (faste og flytende)	197
	Kraftledning	Vanligvis store overføringsledninger	198
	Kraftgate (Rørgate)	Store tilførselsrør for kraftanlegg	199
	Kabel	Alle typer kabler i både sjø og ferskvann.	200
	Dam	Store reguleringsdammer og små fløtningsdammer	201
	Tømmerrenne	Kunstig tømmeranlegg	202
	Taubane	Uten persontrafikk. Se også 193	203
	Fløtningsanlegg	Kunstig fløtningsanlegg	204
	Fiskeoppdrettsanlegg	På land, i sjø og i ferskvann	205
	Gammel bosettingsplass	Nedlagt bruk, seter, boplass, gamle. MRK !! Hus borte eller kun ruin.	206
	Offersted	Samisk, norsk eller finsk offersted	207
	Severdighet	Noter forklaring i merknadsfeltet, f.eks. minnesmerke	208
	Utsiktspunkt	Både i tårn og på bakken f.eks. Kongens utsikt	209
	Melkeplass	Seterplass uten hus. Vanligvis i bratte områder på Vestlandet	224
	Annen kulturdetalj	Alle typer kulturdetaljer f.eks. lekeplass, tårn, fiskeplass, etc. Noter forklaring med dato i merknadsfeltet	225
	Gjerde	Steingjerde, tregjerde etc.	233
	Stø	Båstø, båtplass i vannkanten uten naust	234
	Varde	F.eks. merkerøys, steinrøys. Langs kysten og i innlandet	254
	Lanterne	Offisiell og privat lanterne langs kysten og i innlandet, fast	272
	Stang	Offisiell og privat jernstang langs kysten og i innlandet, fast	273
	Stake	Offisiell og privat stake langs kysten og i innlandet, flytende	274
	Lysbøye	Offisiell og privat lysbøye langs kysten og i innlandet, flytende	275
	Båke	Offisiell og privat båke langs kysten og i innlandet, fast.	276
	Overett	Offisiell og privat. To stenger med/uten lys overett langs kysten og i innlandet, faste.	277

**7.3.4 objld SSR-OBJID**

navneobjektets ID nummer

SOSI-navn syntaksdefinisjon

.DEF

..SSR-OBJID H8

**7.3.5 produkt PRODUKT**

entydig navn på produktet i form av et kortnavn

SOSI-navn syntaksdefinisjon

.DEF

..PRODUKT T15

**7.3.6 språk SNSPRÅK**

språk

SOSI-navn syntaksdefinisjon	Kodenavn	Definisjon/Forklaring	Kode
.DEF			

Fagområde: **Stedsnavn**

..SNSPRÅK T2			
	Finsk		FI
	Norsk		NO
	Lulesamisk		SL
	Nordsamisk		SN
	Sørsamisk		SS

**7.3.7 ssrld SSR-ID**

navneenhets ID nummer

SOSI-navn syntaksdefinisjon

.DEF

..SSR-ID H8

**7.3.8 statusdato SNDATO**

dato for status

Merknad: (vedtatt o.l.)

SOSI-navn syntaksdefinisjon

.DEF

..SNDATO DATO

**7.3.9 stedsnavn SNAVN**

navneenhets skrivemåte uten forkortninger

SOSI-navn syntaksdefinisjon

.DEF

..SNAVN T50

**7.3.10 stedsnavnkilde SNKILDE**

eventuell kildeangivelse

Merknad: (brev nr. etc.)

SOSI-navn syntaksdefinisjon

.DEF

..SNKILDE T15

**7.3.11 stedsnavnmerknad SNMERK**

annen merknad

Merknad: (brukerkrets etc.)

SOSI-navn syntaksdefinisjon

.DEF

..SNMERK T70

**7.3.12 stedsnavnRegistreringsdato SNREGDATO**

dato for første registrering

SOSI-navn syntaksdefinisjon

.DEF

..SNREGDATO DATO

**7.3.13 stedsnavnSkrivemåtestatus SNSKRSTAT**

skrivemåtestatus

SOSI-navn syntaksdefinisjon	Kodenavn	Definisjon/Forklaring	Kode
.DEF			
..SNSKRSTAT T1			
	Avslått		A
	Forslag		F
	Godkjent		G
	Vedtatt påklaget		K
	Vedtatt (samlevedtak)		S
	Navn uvurdert		U
	Vedtatt (enkeltvedtak)		V
	Privat		P
	Internasjonalt område		I
	Historisk		H

**7.3.14 stedsnavnTypestatus SNTYSTAT**

type status

SOSI-navn syntaksdefinisjon	Kodenavn	Definisjon/Forklaring	Kode
-----------------------------	----------	-----------------------	------

.DEF			
..SNTYSTAT T1			
	Hovednavn		H
	Sidenavn		S
	Undernavn		U

### 7.3.15 stedsnavnVedtaksmyndighet SNMYND

vedtaksmyndighet for navneenheten

SOSI-navn syntaksdefinisjon

.DEF			
..SNMYND T5			

### 7.3.16 Gruppe-egenskaper

Gruppe-egenskaper er en realisering av datatyper i modellen. Nedenfor følger syntaks-definisjoner samt kompaktifisering av gruppe-egenskaper som er benyttet i dette fagområdet og som ikke finnes i den generelle SOSI-beskrivelsen. Manglende kompaktifisering betyr at kompaktifisering ikke skal brukes. Følgende egenskaper blir definert: navnesakensArkivnummer (SNARKIV), stedsnavnForekomst (SNFOREK), stedsnavnGAB (SNGAB), stedsnavnsinformasjon (SSR)

#### 7.3.17 navnesakensArkivnummer SNARKIV

navnesakens arkivnummer

SOSI-navn syntaksdefinisjon	Egenskapsnavn
.DEF ..SNARKIV *	
...ÅR H4	årstall
...SNSAKSNR H3	arkivsaksnummer
...SNLØPENR H3	arkivløpenummer

#### 7.3.18 stedsnavnForekomst SNFOREK

forekommer i produkt og på kartblad

Eksempel: ...SNFOREK N50 1815-3, ...SNFOREK N5 CP045-5-3

SOSI-navn syntaksdefinisjon	Egenskapsnavn
.DEF ..SNFOREK *	
...PRODUKT T15	produkt
...KARTID T35	kartbladindeks

Denne egenskapen skal kompaktifiseres slik:

..SNFOREK <PRODUKT> <KARTID>

#### 7.3.19 stedsnavnGAB SNGAB

tilknytning GAB

SOSI-navn syntaksdefinisjon	Egenskapsnavn
.DEF ..SNGAB *	
...GATENR H5	gatenummer

#### 7.3.20 stedsnavnsinformasjon SSR

informasjon om stedsnavnet

SOSI-navn syntaksdefinisjon	Egenskapsnavn
.DEF ..SSR *	
...SNAVN T50	stedsnavn
...SNSPRÅK T2	språk
...SSR-ID H8	ssrId
...SSR-OBJID H8	objId
...SNTYSTAT T1	stedsnavnTypestatus
...SNSKRSTAT T1	stedsnavnSkrivemåtestatus
...SNMYND T5	stedsnavnVedtaksmyndighet
...SNDATO DATO	statusdato
...SNREGDATO DATO	stedsnavnRegistreringsdato
...SNFOREK *	stedsnavnForekomst
...SNKILDE T15	stedsnavnkilde
...SNMERK T70	stedsnavnmerknaad
...SNARKIV *	navnesakensArkivnummer
...SNGAB *	stedsnavnGAB

### 7.4 Egenskaper med tilhørighet i andre fagområder

I tabellen finnes egenskaper som er brukt av objekttyper i denne katalogen men som tilhører andre kataloger.

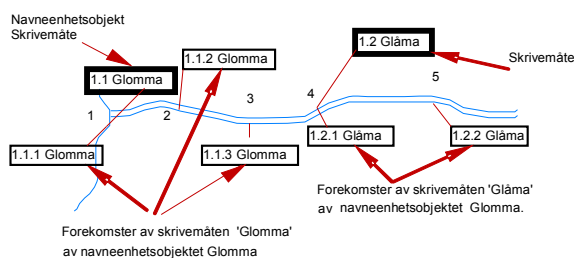
Egenskapsnavn	SOSI-navn	Tilhører fagområde
årstall	ÅR	Generelle typer
bruksnummer	BNR	Eiendomsinformasjon
festenummer	FNR	Eiendomsinformasjon
gårdsnummer	GNR	Eiendomsinformasjon
gatenummer	GATENR	ADR - Adressepunkt
kartbladindeks	KARTID	Generelle typer
kommunennummer	KOMM	ABAS - Administrative og statistiske inndelinger
matrikelnummer	MATRIKKNUMMER	Eiendomsinformasjon

---

sognummer	SOGNNUMMER	ABAS - Administrative og statistiske inndelinger
-----------	------------	--

## 7.5 Eksempler på SOSI-format

### Eksempel 1.



<p>① (1.)</p> <p>.TEKST 100:</p> <p>OBJTYPE Navneenhet</p> <p>..NAVNTYPE 29</p> <p>..KOMM 0412</p> <p>..SOGNNUMMER 5</p> <p>..DATO 19900323</p> <p>..SSR</p> <p>...SSR-ID 45765</p> <p>...SSR-OBJID 34567</p> <p>...SNAVN "Glomma"</p> <p>...SNTYSTAT H</p> <p>...SNMYND SK</p> <p>...SNSPRAK NO</p> <p>...SNGAB</p> <p>....MATTRIKKELNUMMER 0412 34 3</p> <p>..NØ</p> <p>123654 2365</p>	<p>① (1.1.)</p> <p>.TEKST 101:</p> <p>..OBJTYPE Skrivemåte</p> <p>..NAVNTYPE 29</p> <p>..KOMM 0412</p> <p>..SOGNNUMMER 5</p> <p>..DATO 19900323</p> <p>..SSR</p> <p>...SSR-ID 45765</p> <p>...SNAVN "Glomma"</p> <p>...SNTYSTAT H</p> <p>...SNSKRSTAT G</p> <p>...SNDATO 19900524</p> <p>...SNREGDATO 19900624</p> <p>...SNKILDE "brev 1234/91 etc"</p> <p>...SNMERK "Brukt i skriv 1772"</p> <p>...SNARKIV</p> <p>....ÅR 1993</p> <p>...SNSAKSNR 32</p> <p>...SNLØPENR 12</p> <p>...SNGAB</p> <p>....MATTRIKKELNUMMER 0412 34 3</p> <p>..NØ</p> <p>123654 2365</p>	<p>① (1.1.1.)</p> <p>.TEKST 102:</p> <p>..OBJTYPE SSRForekomst</p> <p>..NAVNTYPE 29</p> <p>..KOMM 0412</p> <p>..SOGNNUMMER 5</p> <p>..DATO 19900323</p> <p>..SSR</p> <p>...SSR-ID 45765</p> <p>...SNAVN "Glomma"</p> <p>...SNREGDATO 19900624</p> <p>...SNFOREK N5 CG041-5-1</p> <p>..NØ</p> <p>123654 2365</p>	<p>② (1.1.2.)</p> <p>.TEKST 103:</p> <p>..OBJTYPE SSRForekomst</p> <p>..NAVNTYPE 29</p> <p>..KOMM 0412</p> <p>..SOGNNUMMER 6</p> <p>..DATO 19900412</p> <p>..SSR</p> <p>...SSR-ID 45765</p> <p>...SNAVN "Glomma"</p> <p>...SNREGDATO 19900814</p> <p>...SNFOREK N5 CG041-5-2</p> <p>..NØ</p> <p>123700 3490</p>	<p>③ (1.1.3.)</p> <p>.TEKST 104:</p> <p>..OBJTYPE SSRForekomst</p> <p>..NAVNTYPE 29</p> <p>..KOMM 0413</p> <p>..SOGNNUMMER 35</p> <p>..DATO 19900413</p> <p>..SSR</p> <p>...SSR-ID 45765</p> <p>...SNAVN "Glomma"</p> <p>...SNREGDATO 19900814</p> <p>...SNFOREK N50 DG5916-1</p> <p>..NØ</p> <p>123650 4570</p>
<p>④ (1.2.)</p> <p>.TEKST 105:</p> <p>..OBJTYPE Skrivemåte</p> <p>..NAVNTYPE 29</p> <p>..KOMM 0414</p> <p>..SOGNNUMMERN 25</p> <p>..DATO 19900621</p> <p>..SSR</p> <p>...SSR-ID 45765</p> <p>...SNAVN "Glåma"</p> <p>...SNTYSTAT S</p> <p>...SNSKRSTAT G</p> <p>...SNDATO 19900520</p> <p>...SNREGDATO 19900910</p> <p>...SNKILDE "brev 1235/91 etc"</p> <p>...SNMERK "Brukt i skriv 1792"</p> <p>...SNARKIV</p> <p>....ÅR 1993</p> <p>...SNSAKSNR 48</p> <p>...SNLØPENR 11</p> <p>...SNGAB</p> <p>....GATE 2345</p> <p>..NØ</p> <p>123690 6000</p>	<p>④ (1.2.1)</p> <p>.TEKST 106:</p> <p>..OBJTYPE SSRForekomst</p> <p>..NAVNTYPE 29</p> <p>..KOMM 0414</p> <p>..SOGNNUMMER 2</p> <p>..DATO 19900621</p> <p>..SSR</p> <p>...SSR-ID 45765</p> <p>...SNAVN "Glåma"</p> <p>...SNREGDATO 19900910</p> <p>...SNFOREK N5 CG041-5-2</p> <p>..NØ</p> <p>123690 6000</p>	<p>⑤ (1.2.2)</p> <p>.TEKST 107:</p> <p>..OBJTYPE SSRForekomst</p> <p>..NAVNTYPE 29</p> <p>..KOMM 0415</p> <p>..SOGNNUMMER 4</p> <p>..DATO 19900423</p> <p>..SSR</p> <p>...SSR-ID 45765</p> <p>...SNAVN "Glåma"</p> <p>...SNREGDATO 199001010</p> <p>...SNFOREK N5 CG041-5-2</p> <p>..NØ</p> <p>123690 7866</p>		

NB: Bruk av SNGAB hører selvsagt ikke hjemme for navn på elver, men benyttes her for å gi en generell presentasjon av mekanismene.



Eksempel 2.

```
.TEKST 1:  
..OBJTYPE Navneenhet  
..NAVNTYPE 108  
..KOMM 0412  
..SOGNUMMER 5  
..DATO 19950101  
..KVALITET 55 200  
..SSR  
...SSR-ID 45765  
...SSR-OBJID 34765  
...SNAVN "Øvre Bjorbekken"  
...SNTYSTAT H  
...SNMYND SK  
...SNSPRÅK NO  
...SNGAB !Enten MATRIKKELNUMMER eller GATE  
...MATRIKKELNUMMER 0412 34 5  
..NØ  
12345 12345  
.TEKST 2:  
..OBJTYPE Skrivemåte  
..TTEMA 5000  
..NAVNTYPE 108  
..KOMM 0412  
..SOGNUMMER 5  
..DATO 19950101  
..KVALITET 55 200  
..SSR  
...SSR-ID 45765  
...SNAVN "Øvre Bjorbekken"  
...SNTYSTAT H  
...SNSKRSTAT G  
...SNDATO 19911020  
...SNREGDATO 19911020  
...SNKILDE "brev 1234/91"  
...SNMERK "gno bjørr m. "bever"  
...SNGAB !Enten MATRIKKELNUMMER eller GATE  
...MATRIKKELNUMMER 0412 34 5  
...SNARKIV  
...ÅR 1993  
...SNSAKSNR 23  
...SNLØPENR 1  
..NØ  
12345 12345  
.TEKST 3:  
..OBJTYPE SSRForekomst  
..NAVNTYPE 108  
..KOMM 0412  
..SOGNUMMER 5  
..DATO 19950101  
..KVALITET 55 200  
..SSR  
...SSR-ID 45765  
...SNAVN "Øvre Bjorbekken"  
...SNREGDATO 19911020  
...SNFOREK N50 2016-4  
..NØ  
12345 12345
```

---

## 8 GML realisering

Modellene i kapittel 6 er beskrevet i form av implementasjonsuavhengige UML-modeller. Disse modellene må realiseres i den plattform som er utgangspunkt for datautveksling. Dette kapittel beskriver GML-realisering av fagområdet. GML-skjemaer med eksempler er informative for SOSI 4.0.

### 8.1 GML skjema

---

Link til GML-skjema for fagområdet:

<http://www.statkart.no/sosi/gml/>

### 8.2 Eksempel på GML-formatet

---