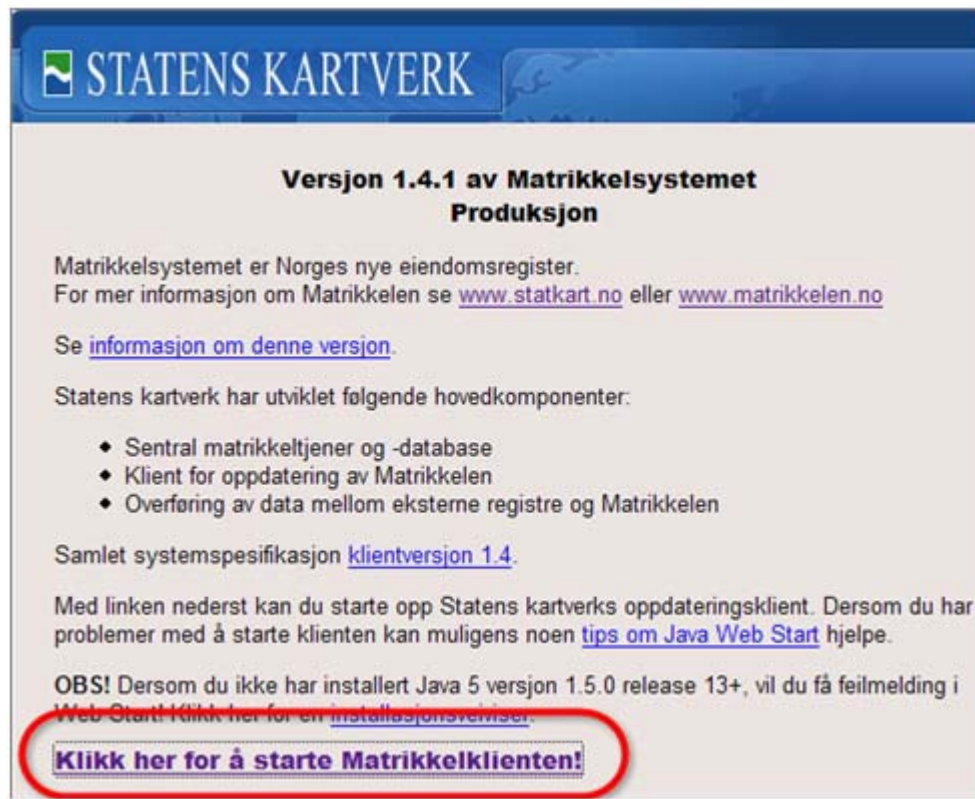


Innsynsbruker i matrikkelklienten

Start klienten ved å gå og skrive inn adressen <http://www.matrikkel.no/matrikkel>
Klikk på ”Klikk her for å starte matrikkelklienten”.



STATENS KARTVERK

**Versjon 1.4.1 av Matrikkelssystemet
Produksjon**

Matrikkelssystemet er Norges nye eiendomsregister.
For mer informasjon om Matrikkelen se www.statkart.no eller www.matrikkelen.no

Se [informasjon om denne versjon.](#)

Statens kartverk har utviklet følgende hovedkomponenter:

- Sentral matrikkelkjerner og -database
- Klient for oppdatering av Matrikkelen
- Overføring av data mellom eksterne registre og Matrikkelen

Samlet systemspesifikasjon [klientversjon 1.4.](#)

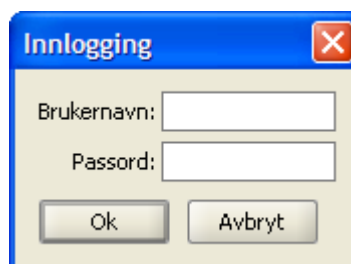
Med linken nederst kan du starte opp Statens kartverks oppdateringsklient. Dersom du har problemer med å starte klienten kan muligens noen [tips om Java Web Start](#) hjelpe.

OBS! Dersom du ikke har installert Java 5 versjon 1.5.0 release 13+, vil du få feilmelding i Web Start! [Klikk her for en installasjonsveiviser.](#)

Klikk her for å starte Matrikkelklienten!

Du finner mer detaljert informasjon om hvordan du starter klienten i dokumentet ”Kom i gang med matrikkelklienten” som ligger som en link på www.matrikkelen.no under Brukestøtte til matrikkelen.

Skriv inn brukernavn og passord som du har fått tilsendt når klienten kommer frem på skjermen.



Innlogging

Brukernavn:

Passord:

Ok Avbryt

Har du problemer med å starte matrikkelen, se dokumentet ”Tekniske krav for å kjøre matrikkelklienten” som ligger som en link på www.matrikkelen.no under Brukestøtte til matrikkelen.

Velg kommune

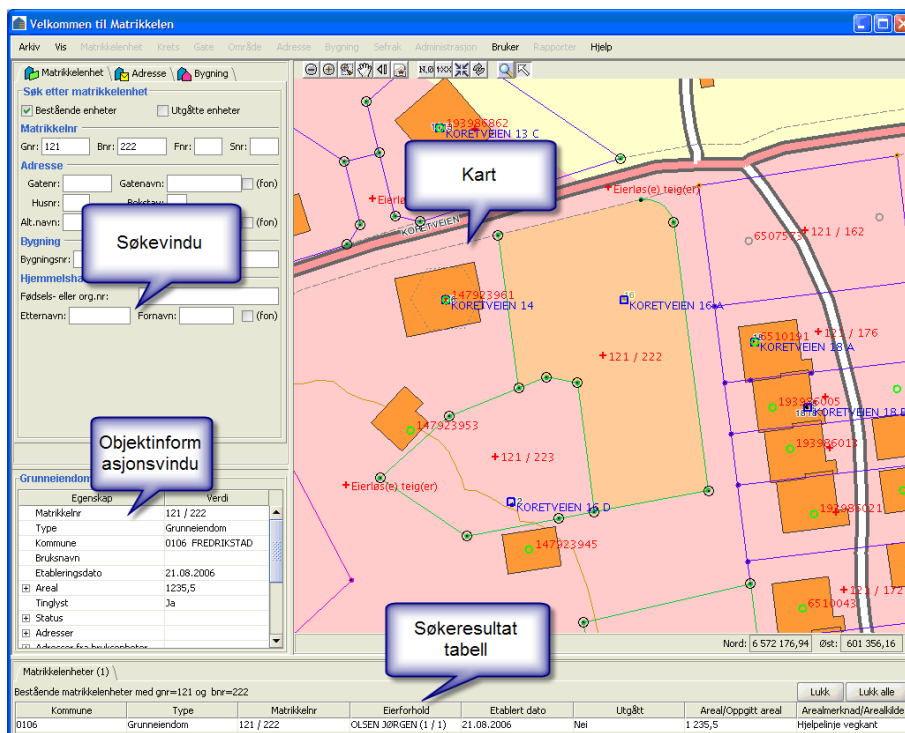
Dersom du har innsynstilgang til flere kommuner, velg kommune i dialogen som kommer på skjermen.



Dersom du ønsker å bytte kommune, klikk på Bruker i menyen og deretter Velg kommune fra undermenyen.

Innsynsbrukere har bare tilgang til menyvalgene Arkiv, Vis, Bruker og Hjelp og skal bruke matrikkelen til å finne informasjon om Matrikkelenheter, Adresser og Bygninger. Menyvalgene Matrikkelenhet, Krets, Gate, Område, Adresse, Bygning, Sefrak, Administrasjon og Rapporter vil derfor være grå og vil ikke fungere dersom en klikker på dem.

Startvindu



Kommune	Type	Matrikkelnr	Eierforhold	Etablert dato	Utgått	Areal/Oppgitt areal	Arealrknad/Arealårde
0106	Grunneiendom	121 / 222	OLSEN JØRGEN (1 / 1)	21.08.2006	Nei	1 235,5	Hjelpelinje vegkant

Startvinduet er delt inn i 4 områder. Det er **søkevindu**, **kart**, **objektinformasjonsvindu** og **søkeresultat tabell**. Dersom det er brukt høy oppløsning på skjermen, forsvinner objektinformasjonsvinduet. Dersom dette skjer kan du høyreklikke i kartet å få opp et eget vindu til objektinformasjon. Det vil ikke komme noe informasjon i dette før du kikker på et objekt i kartet eller i søkeresultat tabellen.

Søk

For å få informasjon om et objekt må dette søkes frem i søkevinduet øverst til venstre i bildet. (Se bildet av Startsidene)

Øverst i søkevinduet er der 3 ulike faner. En for Matrikkelenhet, en for Adresse og en for Bygning. Klikk på den fanen som stemmer med type objekt du vil ha opplysninger om.

Skriv inn opplysninger du har om objektet og klikk på "Søk".

Få søkekriterier om et objekt gir mange treff og mange søkekriterier vil gi få treff.

Her søker jeg etter alle matrikkelenheter under 121/222 og får et treff. Hadde det vært fester eller seksjoner på dette matrikkelnr vil de bli listet i søkeresultatvinduet også.

Ved flere treff må en klikke i listen for at objektet skal sentreres i kartet og informasjon skal vise i objektinformasjonsvinduet. Objektet vil ikke sentreres dersom det finnes i kartet fra før.

Matrikkelenheter (1)							
Bestående matrikkelenheter med gnr=121 og bnr=222							
Kommune	Type	Matrikkelnr	Eierforhold	Etablert dato	Utgått	Areal/Oppgitt areal	Arealmerknad/Arealkilde
0106	Grunneiendom	121 / 222	OLSEN JØRGEN (1 / 1)	21.08.2006	Nei	1 235,5	Hjelpelinje vegkant

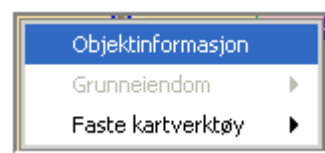
Objektinformasjon

Informasjon om objektet du har valgt (klikket på) enten i kartet eller i søkeresultat tabellen vises i objektinformasjonsvinduet nederst til venstre på skjermen. (Se bildet av Startsidene) Dersom det er en + foran et punkt, betyr det at det kan være mer detaljert informasjon om dette punktet og den vil komme frem når en klikker på [+] pluss tegnet.

Egenskap	Verdi
Matrikelnr	121 / 222
Type	Grunneiendom
Kommune	0106 FREDRIKSTAD
Bruksnavn	
Etableringsdato	21.08.2006
+ Areal	1235,5
Tinglyst	Ja
+ Status	
+ Adresser	
+ Adresser fra bruksenheter	
+ Bygninger	
+ Representasjonspunkt	
+ Tinglyste eierforhold	
+ Ikke tinglyste eierforhold	
+ Tidl. ikke tinglyste eierforh.	
+ Forretninger	
+ Kommunal tilleggsdel	

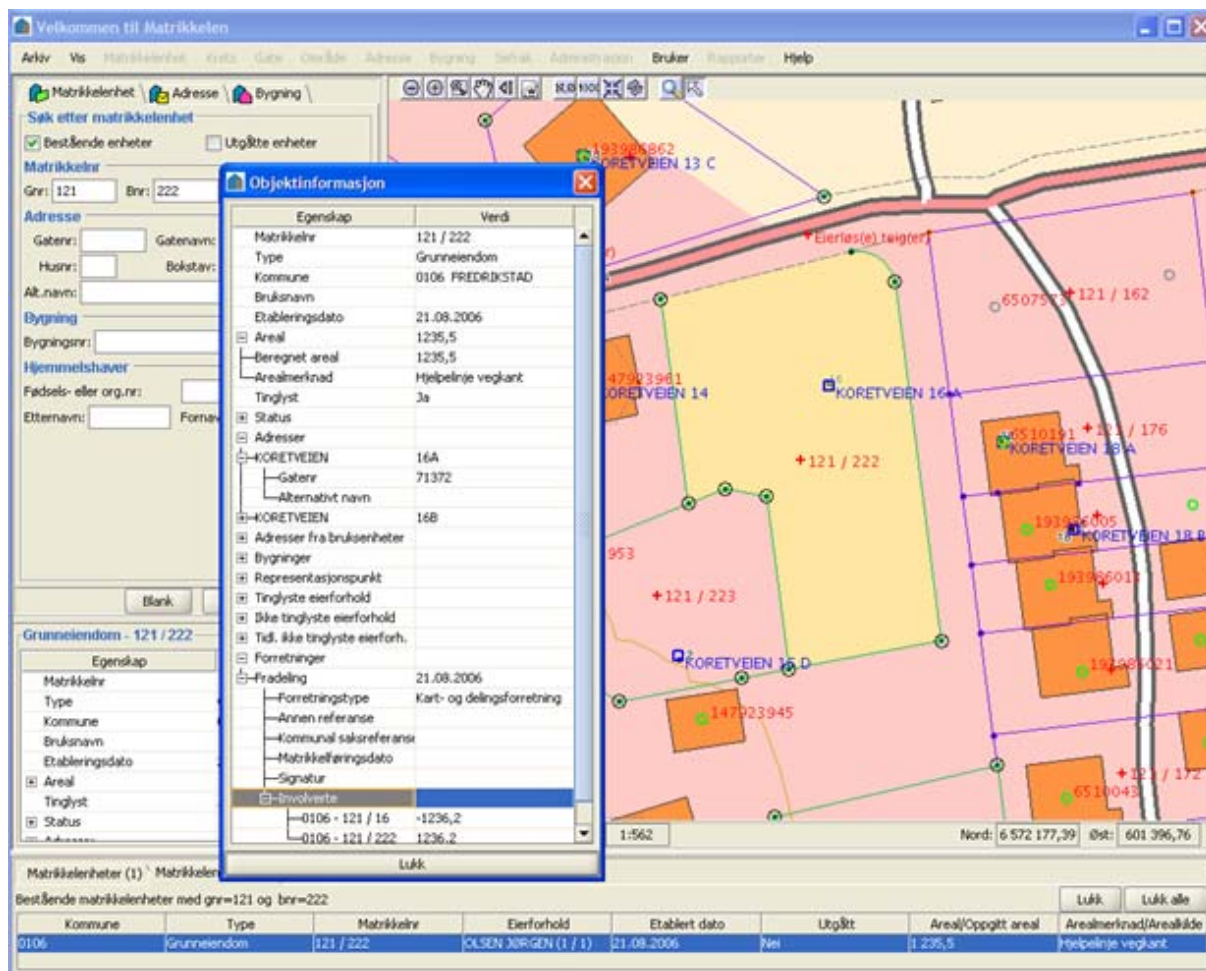
Egenskap	Verdi
Matrikelnr	121 / 222
Type	Grunneiendom
Kommune	0106 FREDRIKSTAD
Bruksnavn	
Etableringsdato	21.08.2006
+ Areal	1235,5
Tinglyst	Ja
Status	
+ Adresser	
- KORETVEIEN	16A
- Gatelnr	71372
- Alternativt navn	
+ KORETVEIEN	16B
+ Adresser fra bruksenheter	
Bygninger	
+ Representasjonspunkt	
+ Tinglyste eierforhold	

Du kan også velge å ha informasjonsvinduet oppe som eget vindu. For å velge dette må du høyreklikke i kartet og velge "Objektinformasjon" fra menyen.



Egenskap	Verdi
Matrikelnr	121 / 222
Type	Grunneiendom
Kommune	0106 FREDRIKSTAD
Bruksnavn	
Etableringsdato	21.08.2006
+ Areal	1235,5
Tinglyst	Ja
+ Status	
+ Adresser	
+ Adresser fra bruksenheter	
+ Bygninger	
+ Representasjonspunkt	
+ Tinglyste eierforhold	
+ Ikke tinglyste eierforhold	
+ Tidl. ikke tinglyste eierforh.	
+ Forretninger	
+ Kommunal tilleggsdel	

Lukk



Hjelp

For å få frem hjelpevinduet, klikk på Hjelp i menyen og deretter "Innhold og brukerveiledning" fra undermenyen.

Kontekstsensitiv hjelp

For å få hjelp/informasjon om et område i startvinduet eks søkevinduet. Hold pilen over området og klikk F1. Du kan også få frem informasjon om hvert verktøy i verktøylinjen på denne måten.

Popup hjelp om felt

Klikk i feltet og tast F2 og klikk i feltet igjen.

