

# 2006 **LEfs**

**ETTERRETNINGER FOR SJØFARENDE**

Notices to Mariners



STATENS KARTVERK  
SJØ

Årgang 137

**Nr 23**  
L.nr. 1405 - 1485 Stavanger 15. desember 2006

## UTGITT AV STATENS KARTVERK SJØ

**Etterretninger for sjøfarende "Efs"** utkommer to ganger månedlig både i analog- og digital utgave og gir opplysninger om kartrettelser i norske sjøkart, og andre midlertidige(T) og foreløpige(P) meddelelser vedrørende seilas i norske farvann.

Årlig abonnement koster **kr. 510,-** og kan bestilles gjennom:

**Statens kartverk Sjø**

**Postboks 60**

**4001 Stavanger**

Telefon **51 85 87 00**

Telefax **51 85 87 01**

Telefax kartsalget **51 85 87 03**

**E-post (E-mail):** [sksk@statkart.no](mailto:sksk@statkart.no)

**Redaksjon Efs:**

**E-post (E-mail):** [efs@statkart.no](mailto:efs@statkart.no)

**Internett:** <http://www.statkart.no/efs>

**Telefax:** **51 85 87 06**

Tegning av årlig abonnement etter kalenderårets begynnelse gir rett til å få tilsendt tidligere utgaver av samme år.

**Etterretninger for sjøfarende (Efs) i digital form** er av Sjøfartsdirektoratet godkjent på lik linje med papirutgaven av Efs og overføres via E-post som PDF fil (Acrobat Reader). Den digitale Efs vil være tilgjengelig for abonnenten 2 til 3 dager før papirutgaven foreligger.

*The «Etterretninger for sjøfarende» (Efs) is also available in digital format as a PDF file sent via e-mail.*

---

### **Efs og Kartrettelser på Internett.**

Etterretninger for sjøfarende samt kartrettelser for hvert enkelt kart er tilgjengelig på Internett: <http://www.statkart.no/efs>

Internett versjonen av Efs er bare et supplement til den offisielle utgaven.

### **Efs and Chart correction on Internet.**

*The «Etterretninger for sjøfarende» (Efs) and chart correction for each chart (sorted by chart number) are available on Internet:*

<http://www.statkart.no/efs/gbindex.html>

**Please note! «Etterretninger for sjøfarende» versions available on Internet cannot replace the officially approved version.**

Dersom det oppdages feil eller mangler i sjøkartene bes dette innrapportert til Statens kartverk Sjøkartverket. Rapport skjema for innsending av konstaterte feil/mangler i norske sjøkart/publikasjoner finnes bakerst i noen av heftene.

**En redegjørelse av innhold og redigering av Efs er gitt i hefte nr. 1.**

## INNHOLD

**Kartrettelser i dette heftet omfatter følgende norske sjøkart :**

**(Chart corrections in this Efs includes following Norwegian charts):**

1, 3, 4, 5, 12, 13, 14, 16, 17, 19, 21, 23, 29, 30, 31, 32, 33, 35, 36, 53, 55, 56, 57, 59, 70, 71, 72, 73, 74, 75, 77, 80, 87, 120, 126, 128, 129, 134, 251, 252, 301, 302, 304, 305, 454, 456, 466, 467, 468, 469, 473, 485, 487, 488, 559.

**Midlertidige (T) og Foreløpige (P) meldinger og Forskjellige meddelelser omfatter følgende sjøkart :**

**(Temporary (T) and Preliminary (P) Notices and Miscellaneous includes following charts):**

2, 4, 21, 30, 31, 32, 43, 59, 60, 63, 71, 77, 141, 207, 307, 309, 401, 456, 480, 558, 559.

## NORSKE FARVANN

### **Kart (Chart): 1**

1405. Oslofjorden. Sverige. Strømstad. Vestmerke etablert.

1406. Oslofjorden. Sverige. Innløpet til Strømstad. Flatskår. Lysbøye med racon etablert.

### **Kart (Charts): 3, 468**

1407. \* Oslofjorden. Tønsberg. Grunner. (Depths).

### **Kart (Chart): 4**

1408. \* Oslofjorden. Svelvikstrømmen. Grunner. (Depths).

### **Kart (Charts): 5, 473**

1409. \* Telemark. Brevik. Midtfjordskjær. Jernstang påføres. Skjær påføres.

### **Kart (Chart): 12**

1410. \* Rogaland. Rekefjord. Grunne.

### **Kart (Charts): 13, 467**

1411. \* Rogaland. Sirevåg. Grunner. (Depths).

### **Kart (Charts): 14, 16, 485**

1412. \* Rogaland. Stavanger. Jåttåvågen. Undervannsrørledninger etablert. (Submarine Pipelines).

### **Kart (Charts): 17, 469**

1413. \* Rogaland. Haugesund. Hasseløy. Vibrandsøy. Undervannskabel endres. Undervannskabel etablert.

### **Kart (Chart): 17**

1414. \* Rogaland. Røvær. Kvaløyfjorden. Hillerøya. Luftspenn utgår. Undervannskabel utgår.

**Kart (Chart): 19**

1415. \* Hordaland. Sørøsen. Selsøy. Selsøy lykt delvis omskjermet.

**Kart (Chart): 21**

1416. \* Hordaland. Horgefjorden. Stora Karlsøy. Kassholmboen lykt delvis omskjermet.

1417. \* Hordaland. Horgefjorden. Stora Karlsøy. Bakkasund lykt delvis omskjermet.

1418. \* Hordaland. Korsfjorden. Toftøya. Austefjorden lykt delvis omskjermet.

**Kart (Chart): 23**

1419. \* Hordaland. Store Sotra. Misjeholmane lykt delvis omskjermet.

1420. \* Hordaland. Toftøyna. Rongesundet lykt delvis omskjermet.

1421. \* Hordaland. Toftevika. Greipingen lykt omskjermet.

1422. \* Hordaland. Skarvøyosen. Oneknappen lykt delvis omskjermet.

**Kart (Charts): 23, 120**

1423. \* Hordaland. Straumsundet. Straumøytangen lykt delvis omskjermet.

1424. \* Hordaland. Skjeljanger. Ringholmen lykt delvis omskjermet.

1425. \*. Hordaland. Skjeljanger. Storskjer lykt delvis omskjermet.

1426. \* Hordaland. Alvøyna. Sørø Kvalvika lykt delvis omskjermet.

**Kart (Chart): 251**

1427. \* Sogn og Fjordane. Vikane. Hamnaholmen. Grunne. (*Depth*).

**Kart (Charts): 251, 252**

1428. \* Sogn og Fjordane. Sognefjorden. Undervannskabler etablert. (*Submarine Cables*).

**Kart (Chart): 29**

1429. \* Møre og Romsdal. Vanylven. Grunne. Kartrettelse.

**Kart (Chart): 30**

1430. \* Møre og Romsdal. Leinøy. Steinsfjorden. Torvikholmen lykt omskjermet.  
Sektorfarger endret.

**Kart (Charts): 30, 31, 456**

1431. \* Møre og Romsdal. Valderhaugfjorden. Tueneset lanterne etablert.

**Kart (Charts): 30, 31, 126, 456**

1432. \* Møre og Romsdal. Ålesund. Steinvåg lykt delvis omskjermet.

1433. \* Møre og Romsdal. Borgundfjorden. Sula. Langevåg. Lanterner etablert.

**Kart (Chart): 31**

1434. \* Møre og Romsdal. Vigráfjorden. Hanen lanterne etablert.

**Kart (Charts): 31, 126, 456**

1435. \* Møre og Romsdal. Borgundfjorden. Svinholmen lykt delvis omskjermet.

1436. \* Møre og Romsdal. Borgundfjorden. Slinningsodden lanterne etablert.

**Kart (Charts): 32, 33, 35**

1437. \* Møre og Romsdal. Julsundet. Hamneset. Lanterner etablert.

**Kart (Charts): 35, 36, 128**

1438. \* Møre og Romsdal. Kristiansund. Bremsnesfjorden. Stavenes lykt delvis omskjermet.

**Kart (Charts): 35, 36, 128, 454**

1439. \* Møre og Romsdal. Kristiansund. Bremsnesfjorden. Baltserneset lykt delvis omskjermet.

**Kart (Chart): 128**

1440. \* Møre og Romsdal. Sunndalsfjorden. Flåøy lykt delvis omskjermet.

**Kart (Charts): 36, 128, 129**

1441. \* Møre og Romsdal. Halsafjorden. Furuneset lykt delvis omskjermet.

**Kart (Chart): 53**

1442. \* Sør-Helgeland. Brønnøysund. Torgfjorden. Torgghatten varsellys endret.

**Kart (Charts): 53, 488**

1443. \* Sør-Helgeland. Brønnøysund. Stokkholmen lykt delvis omskjerma.

**Kart (Charts): 53, 55, 134**

1444. \* Sør-Helgeland. Tilremfjorden. Straumøyan lykt delvis omskjerma.

**Kart (Chart): 55**

1445. \* Sør-Helgeland. Ylvingsfjorden. Rotvikodden lykt delvis omskjerma.

**Kart (Charts): 56, 57**

1446. \* Sør-Helgeland. Dønna s. Dønnessundet. Gautholmen. Jernstang etablert. Lanterne nedlagt.

**Kart (Chart): 59**

1447. \* Sør-Helgeland. Lovund. Straumøya. Jernstenger etablert.

**Kart (Chart): 70**

1448. \* Lofoten. Røst. Hallklakken lykt delvis omskjermet.

**Kart (Charts): 70, 71**

1449. \* Lofoten. Røst. Andbakskjær lykt delvis omskjermet.

**Kart (Charts): 71, 72**

1450. \* Lofoten. Lofotodden. Grunner. (*Depths*).

1451. \* Lofoten. Moskenesøy SW .Grunner. (*Depths*).

**Kart (Chart): 72**

1452. \* Lofoten. Sundstrømmen. Kåkeren lykt omskjermet.

1453. \* Lofoten. Nusfjord. Nusfjord lykt delvis omskjermet.

1454. \* Lofoten. Mortsund. Mortsund Østre lykt delvis omskjermet. Karakter endret.

**Kart (Charts): 73, 74, 75**

1455. \* Lofoten. Vestvågøy N. Grunner. (*Depths*).

**Kart (Charts): 73, 75**

1456. \* Lofoten. Vestvågøy N. Grunner. (*Depths*).

**Kart (Chart): 75**

1457. \* Lofoten. Sundklakkstrømmen. Vikerøy lykt omskjermet.

**Kart (Charts): 77, 80, 487**

1458. \* Sør-Troms. Harstad. Grunner. Rettelse.

**Kart (Charts): 87, 466**

1459. \* Nord-Troms. Tromsø. Tromsøsundet. Undervannskabel etablert.

1460. \* Nord-Troms. Tromsø. Tromsø havn. Undervannsrørledning etablert.

**NORDSJØEN****Kart (Chart): 301**

1461. Nordsjøen. Dogger Bank SW. Plattform etablert.

1462. Nordsjøen. Dogger Bank. South- West Patch. Plattform og undervannsrørledning etablert.

1463. Nordsjøen. Store Fiskebank W. Plattform. Kartrettelse.

1464. Nordsjøen. Lingbanken NW. Sleipner- feltet. Plattform etablert.

1465. \* Nordsjøen. Utsiragrunnen W. Plattform. Kartrettelse.

**Kart (Charts): 301, 302, 304**

1466. \* Nordsjøen. Tampen SE. Gullfaks. Plattform. Kartrettelser.

**Kart (Charts): 301, 304**

1467. \* Nordsjøen. Tampen E. Snorre- Feltet. Plattform. Kartrettelse.

**Kart (Chart): 559**

1468. Nordsjøen. Britisk sektor. Britannia Gass-felt. Rørledning utgår.

**Kart (Chart): 304**

1469. \* Nordsjøen. Vikingbanken E. Brage- feltet. Plattform. Kartrettelse.

1470. \* Nordsjøen. Vikingbanken E. Oseberg- feltet. Plattform. Kartrettelse.

**SKAGERRAK****Kart (Chart): 305**

1471. Danmark. Skagen. Læsø Trindel. Hefte.

**MIDLERTIDIGE (T) OG FORELØPIGE (P) MELDINGER I NORSKE FARVANN****Kart (Charts): 2, 480**

1472. \* (P). Oslofjorden. Larvik. Larvik havn lykt flyttet og omskjermet.

**Kart (Chart): 4**

1473. \* (T). Oslofjorden. Svelvikstrømmen. Lysbøyer.

**Kart (Charts): 4, 401**

1474. \* (T). Oslofjorden. Gåsungene racon ute av drift.

**Kart (Charts): 31, 32, 456**

1475. \* (P). Møre og Romsdal. Nyanlegg. Omgjøring. Lanterner. Racon. (*Lights. Racon*).

**Kart (Chart): 59**

1476. \* (P). Sør-Helgeland. Vandved. Lanterner.

**Kart (Chart): 60**

1477. \* (T). Sør-Helgeland. Bjerka. Auretangen. Tørrfallsområde rapportert. (*Intertidalarea reported*).

**Kart (Chart): 63**

1478. \* (T). Nord-Helgeland. Gurafjorden. Jernstang havareert. Stake utlagt.

**Kart (Chart): 71**

1479. \* (P). Lofoten. Værøy havn. Utdypningsarbeider.

**Kart (Charts): 141, 77**

1480. \* (P). Ofoten. Tjeldsundet. Lanterner.

**FORSKJELLIGE MEDDELELSER**

1481. \* Norge. VHF kanalplan.

**Skyteøvelser. Advarsler.**

1482. \* Norsk kontinentalsokkel. Hordaland. Slåtterøy. Stolmen. W av Marstein. Marine Skyteøvelser. Fareområder stadig aktive. (*Gunnery Exercises . Danger Areas-Continuously Active*).

1483. \* (T). Sør-Trøndelag. Tarva skytefelt. Skyteøvelse mot bakkemål.

**Seismiske undersøkelser**

1484. \* (T). Norsk kontinentalsokkel. Seismiske undersøkelser. (*Norwegian Continental Shelf. Seismic Surveys*).

1485. (T). Posisjoner mobile boreplattformer og floteller. (Rigmoves).

## NORSKE FARVANN (Norwegian Waters)

<http://www.statkart.no/efs/meldingmain.html>

### Kart (Chart): 1

#### 1405. Oslofjorden. Sverige. Strømstad. Vest kardinalmerke etablert.

WGS84 DATUM

58° 55.92' N, 11° 10.14' E

**Påfør** et vest kardinalmerke, YBY, i ovennevnte posisjon.

Kart: 1. (KildelD 33482). (Ufs, 25.oktober 2006). (Sjøfartsverket, Gøteborg 25. oktober 2006).

#### *Oslofjorden. Sverige. Strømstad. West Cardinal Spar Buoy.*

WGS84 DATUM

58° 55.92' N, 11° 10.14' E

*Insert a west cardinal spar buoy, YBY, in above position.*

*Chart: 1.*

#### 1406. Oslofjorden. Sverige. Innløpet til Strømstad. Flatskår. Lysbøye med racon etablert.

WGS84 DATUM

58° 56.09' N, 11° 06.28' E

**Påfør** en grønn lysbøye, **Fl (2) G 6s**, racon (\*\*\*), i ovennevnte posisjon.

Kart: 1. (KildelD 33760). (Ufs 135/3687/2006). (Sjøfartsverket, Gøteborg, 27. oktober 2006).

#### *Oslofjorden. Sverige. Approach to Strømstad. Flatskår. Light Buoy. Racon.*

WGS84 DATUM

58° 56.09' N, 11° 06.28' E

*Insert a green light buoy, Fl (2) G 6s, racon (\*\*\*), in above position.*

*Chart: 1.*

### Kart (Charts): 3, 468

#### 1407. \* Oslofjorden.Tønsberg .Grunner. (Depths).

**Påfør** grunner med angitt dybde i følgende posisjoner:

*(Insert depths in the following positions):*

	ED50 DATUM	WGS84 DATUM	Dybde (Depth)	Utgår (Delete)
1	59° 15.79' N, 10° 24.69' E	59° 15.76' N, 10° 24.60' E	5m	6m
2	59° 15.77' N, 10° 24.79' E	59° 15.74' N, 10° 24.70' E	2,2m	

Kart (Charts): 3, 468, også spesial (also plan). (KildelD 33837). (Redaksjonen, Stavanger 29. november 2006).





**Kart (Chart): 12****1410. \* Rogaland. Rekefjord. Grunne.**

WGS84 DATUM

58° 19.61' N, 06° 15.52' E

**Påfør** grunne med dybde **10m** i ovennevnte posisjon.

Kart: 12, også spesial. (KildelD 33841). (Redaksjonen, Stavanger 29. november 2006).

**\* Rogaland. Rekefjord. Depth.**

WGS84 DATUM

58° 19.61' N, 06° 15.52' E

**Insert depth 10m** in above position.

Chart: 12, also plan.

**Kart (Charts): 13, 467****1411. \* Rogaland. Sirevåg. Grunner. (Depths).****Påfør** grunner med angitt dybde i følgende posisjoner:*(Insert depths in the following positions):*

ED50 DATUM	WGS84 DATUM		
(1) 58° 30.47' N, 05° 47.28' E	(1) 58° 30.44' N, 05° 47.19' E	10m	
(2) 58° 30.37' N, 05° 47.28' E	(2) 58° 30.34' N, 05° 47.19' E	3.8m	
(3) 58° 30.34' N, 05° 47.42' E	(3) 58° 30.31' N, 05° 47.33' E	12m	14m utgår ( <i>delete</i> )

Kart (Charts): 13, 467, også spesial, (*also plan*). (KildelD 34036). (Redaksjonen, Stavanger 12. desember 2006).**Kart (Charts): 14, 16, 485****1412. \* Rogaland. Stavanger. Jåttåvågen. Undervannsrørledninger etablert. (Submarine Pipelines).****Påfør** undervannsrørledninger mellom følgende posisjoner:*(Insert submarine pipelines between following positions: )*

ED50 DATUM

WGS84 DATUM

a)

a)

(1) 58° 55.19' N, 05° 45.63' E

(1) 58° 55.15' N, 05° 45.54' E

(2) 58° 55.15' N, 05° 45.15' E

(2) 58° 55.12' N, 05° 45.06' E

(3) 58° 55.11' N, 05° 44.87' E

(3) 58° 55.08' N, 05° 44.78' E

(4) 58° 55.08' N, 05° 44.53' E

(4) 58° 55.05' N, 05° 44.44' E

b)

b)

(1) 58° 55.14' N, 05° 44.18' E

(1) 58° 55.10' N, 05° 44.08' E

(2) 58° 55.12' N, 05° 44.37' E

(2) 58° 55.09' N, 05° 44.29' E

(3) 58° 55.12' N, 05° 44.67' E

(3) 58° 55.09' N, 05° 44.58' E

Kart (Charts): 14, 16, 485. (KildelD 33453). (Redaksjonen, Stavanger 20. november 2006).

**Kart (Charts): 17, 469****1413. \* Rogaland. Haugesund. Hasseløy. Vibrandsøy. Undervannskabel endres. Undervannskabel etablert.**

a) **Endre** undervannskabel til rørledning i følgende posisjon:

WGS84 DATUM	ED50 DATUM
59° 24.85' N, 05° 15.20' E	59° 24.89' N, 05° 15.30' E

b) **Påfør** undervannskabel mellom følgende posisjoner:

WGS84 DATUM	ED50 DATUM
1) 59° 24.85' N, 05° 15.31' E	59° 24.88' N, 05° 15.41' E
2) 59° 24.84' N, 05° 15.26' E	59° 24.87' N, 05° 15.36' E
3) 59° 24.84' N, 05° 15.14' E	59° 24.87' N, 05° 15.23' E

Kart: 17, 469, også spesial. (KildelD 33780). (Haugaland kraft, 15. november 2006).

**\* Rogaland. Haugesund. Hasseløy. Vibrandsøy. Submarine Cables.**

a) **Substitute** submarine pipeline for submarine cable in following position:

WGS84 DATUM	ED50 DATUM
59° 24.85' N, 05° 15.20' E	59° 24.89' N, 05° 15.30' E

b) **Insert** submarine cable between following position:

WGS84 DATUM	ED50 DATUM
1) 59° 24.85' N, 05° 15.31' E	59° 24.88' N, 05° 15.41' E
2) 59° 24.84' N, 05° 15.26' E	59° 24.87' N, 05° 15.36' E
3) 59° 24.84' N, 05° 15.14' E	59° 24.87' N, 05° 15.23' E

Charts: 17, 469, also plan.

**Kart (Chart): 17****1414. \* Rogaland. Røvær. Kvaløvfjorden. Hillerøya. Luftspenn utgår. Undervannskabel utgår.**

a) **Slett** nordligste luftspenn, 23m, i følgende posisjon:

WGS84 DATUM
59° 26.26' N, 05° 05.65' E

b) **Slett** undervannskabel mellom følgende posisjoner:

- (1) 59° 25.97' N, 05° 07.49' E
- (2) 59° 25.91' N, 05° 07.83' E
- (3) 59° 25.18' N, 05° 09.46' E
- (4) 59° 24.15' N, 05° 10.13' E
- (5) 59° 23.99' N, 05° 09.90' E

Kart: 17. Den norske los 3, utgitt 2006, side 174. (KildelD 33780). (Haugaland kraft, 15. november 2006).

**\* Rogaland. Røvær. Kvaløyfjorden Hillerøya. Overhead Cable. Submarine Cable.**

a) **Delete** northernmost overhead cable, 23m, in following position:

WGS84 DATUM

59° 26.26' N, 05° 05.65' E

b) **Delete** submarine cable between following positions:

(1) 59° 25.97' N, 05° 07.49' E

(2) 59° 25.91' N, 05° 07.83' E

(3) 59° 25.18' N, 05° 09.46' E

(4) 59° 24.15' N, 05° 10.13' E

(5) 59° 23.99' N, 05° 09.90' E

Chart: 17. Den norske los 3, ed. 2006, page 174.

## Kart (Chart): 19

**1415. \* Hordaland. Sørøsen. Selsøy. Selsøy lykt delvis omskjernet.**

WGS84 DATUM

59° 53.46' N, 05° 05.68' E Selsøy lykt

Lykten lyser nå slik:

(1) G **321.5°** - 033.0°

(2) R 033.0° - 044.5°

(3) G 044.5° - 168.5°

(4) W 168.5° - 169.5°

(5) R 169.5° - 171.5°

Karakter uforandret.

Kart: 19. Fyrnr. 153300. (KildeID 33598). (Kystverket Midt-Norge, Ålesund 10. november 2006).

**\* Hordaland. Sørøsen. Selsøy. Selsøy Light.**

WGS84 DATUM

59° 53.46' N, 05° 05.68' E Selsøy light

**Amend** following sector at the light:

(1) G **321.5°** - 033.0°

Character unchanged.

Chart: 19. Light No. 153300.

## Kart (Chart): 21

**1416. \* Hordaland. Horgefjorden. Stora Karlsøy. Kassholmboen lykt delvis omskjernet.**

WGS84 DATUM

60° 07.72' N, 05° 05.66' E, Kassholmboen lykt

Lykten lyser nå slik:

(1) R 194.0° - 209.5°

(2) G 209.5° - 350.5°

(3) W 350.5° - **351.5°**

(4) R **351.5°** - 036.0°

(5) W 036.0° - 044.0°

(6) G 044.0° - **051.5°**

Karakter uforandret.

Kart: 21. Fyrnr. 158600. (KildeID 33598). (Kystverket Midt-Norge, Ålesund 10. november 2006).

**\* Horgefjorden. Stora Karlsøy. Kassholmboen Light.**

WGS84 DATUM

60° 07.72' N, 05° 05.66' E, Kassholmboen light

**Amend** following sectors at the light:(3) W 350.5° - **351.5°**(4) R **351.5°** - 036.0°(6) G 044.0° - **051.5°**

Character unchanged.

Chart: 21. Light No. 158600.

**1417. \* Hordaland. Horgefjorden. Stora Karlsøy. Bakkasund lykt delvis omskjernet.**

WGS84 DATUM

60° 07.95' N, 05° 06.06' E. **Bakkasund** lykt

Lykten lyser nå slik:

(1) R **357.5°** - 051.0°

(2) G 051.0° - 175.5°

(3) W 175.5° - 183.5°

(4) R 183.5° - **196.0°**

Karakter uforandret.

Kart: 21. Fyrnr. 158700. (KildeID 33598). (Kystverket Midt-Norge, Ålesund 10.november 2006).

**\* Hordaland. Horgefjorden. Stora Karlsøy. Bakkasund Light.**

WGS84 DATUM

60° 07.95' N, 05° 06.06' E. **Bakkasund** light**Amend** following sectors at the light:(1) R **357.5°** - 051.0°(4) R 183.5° - **196.0°**

Character unchanged.

Chart: 21. Light No. 158700.

**1418. \* Hordaland. Korsfjorden. Toftøya. Austefjorden lykt delvis omskjernet.**

WGS84 DATUM

60° 10.48' N, 05° 05.12' E, Austefjorden lykt

Lykten lyser nå slik:

(1) R 163.0° - 168.5°

(2) G 168.5° - 340.5°

(3) W 340.5° - 355.5°

(4) R 355.5° - **009.0°**

Karakter uforandret.

Kart: 21. Fyrnr. 159800. (KildeID 33598). (Kystverket Midt-Norge, Ålesund 10. november 2006).

**\* Hordaland. Korsfjorden. Toftøya. Austefjorden Light.**

WGS84 DATUM

60° 10.48' N, 05° 05.12' E, Austefjorden light

**Amend** following sectors at the light:(4) R 355.5° - **009.0°**

Character unchanged.

Chart: 21. Light No. 159800.

**Kart (Chart): 23****1419. \* Hordaland. Store Sotra. Misjeholmane lykt delvis omskjermet.**

WGS84 DATUM

60° 27.11' N, 04° 58.38' E, Misjeholmane lykt

Lykten lyser nå slik:

(1) G **013.0°** - 019.5°

(2) R 019.5° - 162.0°

(3) G 162.0° - 177.0°

(4) W 177.0° - 184.5°

(5) R 184.5° - **217.0°**

Karakter uforandret.

Kart: 23. Fyrnr. 189800. (KildeID 33495). (Kystverket Midt-Norge, Ålesund 1. november 2006).

**\* Hordaland. Store Sotra. Misjeholmane Light.**

WGS84 DATUM

60° 27.11' N, 04° 58.38' E, Misjeholmane light

**Amend** following sectors at the light.(1) G **013.0°** - 019.5°(5) R 184.5° - **217.0°**

Character unchanged.

Chart: 23. Light No. 189800.

**1420. \* Hordaland. Toftøyna. Rongsundet lykt delvis omskjermet.**

WGS84 DATUM

60° 29.35' N, 04° 55.46' E, Rongsundet lykt

Lykten lyser nå slik:

(1) R 006.0° - 041.0°

(2) W 041.0° - 049.0°

(3) G 049.0° - **056.0°**(4) W **056.0°** - 064.0°

(5) R 064.0° - 202.5°

(6) W 202.5° - 205.5°

(7) G 205.5° - 216.0°

Karakter uforandret.

Kart: 23. Fyrnr. 191500. (KildeID 33495). (Kystverket Midt-Norge, Ålesund 1. november 2006).

**. \* Hordaland. Toftøyna. Rongsundet Light.**

WGS84 DATUM

60° 29.35' N, 04° 55.46' E, Rongsundet light

**Amend** following sectors at the light.(3) G 049.0° - **056.0°**(4) W **056.0°** - 064.0°

Character unchanged.

Chart: 23. Light No. 191500.

**1421. \* Hordaland. Toftevika. Greipingen lykt omskjermet.**

Juster lykteposisjon til:

WGS84 DATUM

60° 29.40' N, 04° 49.95' E, Greipingen lykt

Lykten lyser nå slik:

(1) W **354.0° - 151.5°**(2) G **151.5° - 325.0°**(3) W **325.0° - 327.5°**(4) R **327.5° - 354.0°**

Karakter uforandret.

Kart: 23. Fyrnr. 192000. (KildeID 33495). (Kystverket Midt-Norge, Ålesund 1. november 2006).

**\* Hordaland. Toftevika. Greipingen Light.***Adjust light position to:*

WGS84 DATUM

60° 29.40' N, 04° 49.95' E, Greipingen light

**Amend** following sectors at the light.(1) W **354.0° - 151.5°**(2) G **151.5° - 325.0°**(3) W **325.0° - 327.5°**(4) R **327.5° - 354.0°**

Character unchanged.

Chart: 23. Light No. 192000.

**1422. \* Hordaland. Skarvøyosen. Oneknappen lykt delvis omskjermet.**

WGS84 DATUM

60° 30.59' N, 04° 51.97' E, Oneknappen lykt

Lykten lyser nå slik:

(1) G **001.0° - 017.0°**(2) W **017.0° - 022.0°**(3) R **022.0° - 079.0°**(4) W **079.0° - 081.5°**(5) G **081.5° - 192.0°**(6) R **192.0° - 219.5°**

Karakter uforandret.

Kart: 23. Fyrnr. 193000. (KildeID 33495). (Kystverket Midt-Norge, Ålesund 1. november 2006).

**\* Hordaland. Skarvøyosen. Oneknappen Light.**

WGS84 DATUM

60° 30.59' N, 04° 51.97' E, Oneknappen light

**Amend** following sectors at the light.(1) G **001.0° - 017.0°**(3) R **022.0° - 079.0°**(4) W **079.0° - 081.5°**

Character unchanged.

Chart: 23. Light No. 193000.

**Kart (Charts): 23, 120****1423. \* Hordaland. Straumsundet. Straumøytangen lykt delvis omskjernet.**

WGS84 DATUM

60° 35.37' N, 04° 51.67' E, Straumøytangen lykt

Lykten lyser nå slik:

(1) G **033.0°** - 048.0°

(2) W 048.0° - 049.5°

(3) R 049.5° - 199.0°

(4) W 199.0° - **229.5°**(5) G **229.5°** - 276.0°

Karakter uforandret.

Kart: 23, 120. Fyrnr. 185800. (KildeID 33495). (Kystverket Midt-Norge, Ålesund 1. november 2006).

**\* Hordaland. Straumsundet. Straumøytangen Light.**

WGS84 DATUM

60° 35.37' N, 04° 51.67' E, Straumøytangen light

*Amend following sectors at the light.*(1) G **033.0°** - 048.0°(4) W 199.0° - **229.5°**(5) G **229.5°** - 276.0°*Character unchanged.**Charts: 23, 120. Light No. 185800.***1424. \* Hordaland. Skjeljanger. Ringholmen lykt delvis omskjernet.**

WGS84 DATUM

60° 35.74' N, 04° 57.78' E, Ringholmen lykt

Lykten lyser nå slik:

(1) R **119.0°** - 140.0°

(2) G 140.0° - 310.0°

(3) W 310.0° - 326.0°

(4) R 326.0° - 034.0°

(5) W 034.0° - **046.5°**(6) R **046.5°** - **068.5°**

Karakter uforandret.

Kart: 23, 120. Fyrnr. 180500. (KildeID 33495). (Kystverket Midt-Norge, Ålesund 1. november 2006).

**\* Hordaland. Skjeljanger. Ringholmen Light.**

WGS84 DATUM

60° 35.74' N, 04° 57.78' E, Ringholmen light

*Amend following sectors at the light:*(1) R **119.0°** - 140.0°(5) W 034.0° - **046.5°**(6) R **046.5°** - **068.5°***Character unchanged.**Charts: 23, 120. Light No. 180500.*



**1425. \* Hordaland. Skjeljanger. Storskjer lykt delvis omskjermet.**

WGS84 DATUM

60° 36.33' N, 04° 56.86' E, Storskjer lykt

Lykten lyser nå slik:

- (1) G 317.0° - 317.5°
- (2) R 317.5° - **331.0°**
- (3) G **331.0°** - 136.0°
- (4) W 136.0° - 144.5°
- (5) R 144.5° - 166.5°

Karakter uforandret.

Kart: 23, 120. Fyrnr. 180700. (KildeID 33495). (Kystverket Midt- Norge, Ålesund 2006)

**\* Hordaland. Skjeljanger. Storskjer Light.**

WGS84 DATUM

60° 36.33' N, 04° 56.86' E, Storskjer light

**Amend** following sectors at the light.

- (2) R 317.5° - **331.0°**
- (3) G **331.0°** - 136.0°

Character unchanged.

Charts: 23, 120. Light No. 180700.

**1426. \* Hordaland. Alvøyna. Søra Kvalvika lykt delvis omskjermet.**

WGS84 DATUM

60° 36.34' N, 04° 47.86' E, Søra Kvalvika lykt

Lykten lyser nå slik:

- (1) R 066.0° - **103.5°**
- (2) G **103.5°** - **110.5°**
- (3) W **110.5°** - 115.5°
- (4) R 115.5° - 122.0°
- (5) G 122.0° - **135.0°**

Karakter uforandret.

Kart: 23, 120. Fyrnr. 195500. (KildeID 33495). (Kystverket Midt-Norge, Ålesund 1. november 2006).

**\* Hordaland. Alvøyna. Søra Kvalvika Light.**

WGS84 DATUM

60° 36.34' N, 04° 47.86' E, Søra Kvalvika light

**Amend** following sectors at the light.

- (1) R 066.0° - **103.5°**
- (2) G **103.5°** - **110.5°**
- (3) W **110.5°** - 115.5°
- (5) G 122.0° - **135.0°**

Character unchanged.

Charts: 23, 120. Light No 195500.

## Kart (Chart): 251

### 1427. \* Sogn og Fjordane. Vikane. Hamnaholmen. Grunne. (Depth).

**Påfør** grunne med angitt dybde i følgende posisjon:

(*Insert depth in the following position:*)

ED50 DATUM

61° 09.31' N, 05° 43.83' E, 11m, 28m utgår (*delete 28m*)

Kart (Chart): 251. (KildeID 34042). (Redaksjonen, Stavanger 12. desember 2006).

## Kart (Charts): 251, 252

### 1428. \* Sogn og Fjordane. Sognefjorden. Undervannskabler etablert. (Submarine Cables).

**Påfør** en undervannskabel mellom følgende posisjoner:

(*Insert a submarine cable between following positions:*)

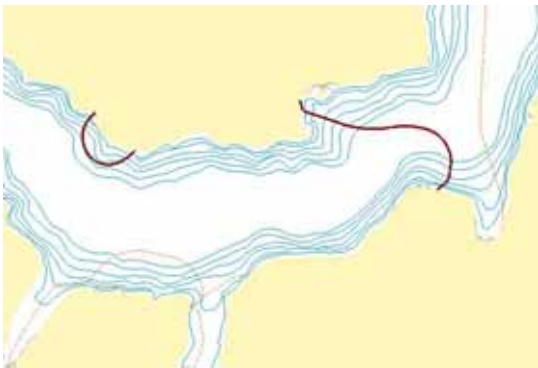
a) Lyktvor - Kvamsøy

ED50 DATUM	WGS84 DATUM
(1) 61° 06.18' N, 06° 33.26' E	(1) 61° 06.15' N, 06° 33.17' E
(2) 61° 06.37' N, 06° 33.64' E	(2) 61° 06.34' N, 06° 33.54' E
(3) 61° 06.88' N, 06° 33.59' E	(3) 61° 06.85' N, 06° 33.49' E
(4) 61° 07.19' N, 06° 32.85' E	(4) 61° 07.16' N, 06° 32.75' E
(5) 61° 07.17' N, 06° 30.58' E	(5) 61° 07.14' N, 06° 30.49' E
(6) 61° 07.42' N, 06° 28.53' E	(6) 61° 07.39' N, 06° 28.42' E
(7) 61° 07.59' N, 06° 28.36' E	(7) 61° 07.56' N, 06° 28.26' E

b) Tussvik - Seleneset

ED50 DATUM	WGS84 DATUM
(1) 61° 07.26' N, 06° 21.23' E	(1) 61° 07.23' N, 06° 21.13' E
(2) 61° 06.97' N, 06° 20.86' E	(2) 61° 06.94' N, 06° 20.76' E
(3) 61° 06.76' N, 06° 20.86' E	(3) 61° 06.74' N, 06° 20.76' E
(4) 61° 06.38' N, 06° 21.67' E	(4) 61° 06.36' N, 06° 21.57' E
(5) 61° 06.63' N, 06° 22.65' E	(5) 61° 06.60' N, 06° 22.56' E

Kart (Charts): 251, 252, også spesial, (*also plan*). (KildeID 33604). (Telenor Telecom Solutions AS, 6. november 2006).



**Kart (Chart): 29****1429. \* Møre og Romsdal. Vanylven. Grunne. Kartrettelse.**

ED50 DATUM

62° 04.61' N, 05° 30.95' E

a) **Påfør** grunne med dybde **11m** i ovennevnte posisjon.b) **Slett** 19m i samme posisjon.

Kart: 29. (KildeID 33843). (Redaksjonen, Stavanger 30. november 2006).

**\* Møre og Romsdal. Vanylven. Depth. Chart correction.**

ED50 DATUM

62° 04.61' N, 05° 30.95' E

**Amend** depth 19m to **11m** in above position.

Chart: 29.

**Kart (Chart): 30****1430. \* Møre og Romsdal. Leinøy. Steinsfjorden. Torvikholmen lykt omskjermet. Sektorfarger endret.**

WGS84 DATUM

62° 20.19' N, 05° 44.67' E, Torvikholmen lykt

Lykten lyser nå slik:

(1) R 319.0° - 332.0°

(2) W 332.0° - 340.0°

(3) G 340.0° - 004.0°

(4) R 004.0° - **062.0°**(5) **G 062.0° - 190.5°**

(6) W 190.5° - 212.0°

(7) **R 212.0° - 215.0° Ny farge**

Karakter uforandret.

Kart: 30. Fyrnr. 315400. (KildeID 33409). (Kystverket Midt-Norge, Ålesund 19. oktober 2006).

**\* Møre og Romsdal. Leinøy. Steinsfjorden. Torvikholmen Light.**

WGS84 DATUM

62° 20.19' N, 05° 44.67' E, Torvikholmen light

**Amend** following sectors at the light:(4) R 004.0° - **062.0°**(5) **G 062.0° - 190.5°**(7) **R 212.0° - 215.0° New colour**

Character unchanged.

Chart: 30. Light No. 315400.

### Kart (Charts): 30, 31, 456

#### 1431. \* Møre og Romsdal. Valderhaugfjorden. Tueneset lanterne etablert.

ED50 DATUM WGS84 DATUM  
62° 28.22' N, 06° 05.46' E 62° 28.20' N, 06° 05.36' E

**Påfør Tueneset lanterne, FI G 3s**, rundtlysende med indirekte belysning i ovennevnte posisjon. Kart: 30, 31, 456. Fyrnr. 328513. (KildeID 33526). (Kystverket Midt-Norge, Ålesund 3. november 2006).

#### *\* Møre og Romsdal. Valderhaugfjorden. Tueneset Light.*

ED50 DATUM WGS84 DATUM  
62° 28.22' N, 06° 05.46' E 62° 28.20' N, 06° 05.36' E

*Insert Tueneset light, FI G 3s, vis .000°-360°, with floodlight in above position.*

*Charts: 30, 31, 456. Light No. 328513.*

### Kart (Charts): 30, 31, 126, 456

#### 1432. \* Møre og Romsdal. Ålesund. Steinvåg lykt delvis omskjermet.

WGS84 DATUM  
62° 27.82' N, 06° 07.37' E, Steinvåg lykt

Lykten lyser nå slik:

- (1) R 137.5° - 159.5°
- (2) G 159.5° - 177.0°
- (3) R 177.0° - 235.0°
- (4) W 235.0° - 255.0°
- (5) G 255.0° - **262.0°**
- (6) W **262.0°** - **267.0°**
- (7) R **267.0°** - 332.0°

Karakter uforandret.

Kart: 30, 31, 126, 456, også spesial. Fyrnr. 330000. (KildeID 33409). (Kystverket Midt-Norge, Ålesund 19. oktober 2006).

#### *\* Møre og Romsdal. Ålesund. Steinvåg Light.*

WGS84 DATUM  
62° 27.82' N, 06° 07.37' E, Steinvåg light.

*Amend following sectors at the light:*

- (5) G 255.0° - **262.0°**
- (6) W **262.0°** - **267.0°**
- (7) R **267.0°** - 332.0°

*Character unchanged.*

*Charts: 30, 31, 126, 456, also plan. Light No. 330000.*

**1433. \* Møre og Romsdal. Borgundfjorden. Sula. Langevåg. Lanterner etablert.**

ED50 DATUM kart 31

WGS84 DATUM

(1) 62° 26.91' N, 06° 11.17' E

1) 62° 26.88' N, 06° 11.06' E

Storholmsundet Sør

(2) 62° 27.08' N, 06° 11.53' E

2) 62° 27.05' N, 06° 11.43' E

Storholmsnaget

(3) 62° 27.19' N, 06° 11.52' E

3) 62° 27.17' N, 06° 11.42' E

Rognholmen

a). **Påfør Storholmsundet Sør** lanterne, **FI R 3s**, i posisjon 1). Fyrnr. 331512.b). **Påfør Storholmsnaget** lanterne, **FI G 3s**, rundtlysende med indirekte belysning i posisjon 2). Fyrnr. 331321c). **Endre** karakter på **Rognholmen** lanterne til **Q G**, rundtlysende med indirekte belysning i posisjon 3). Fyrnr. 331300

Kart: 30, 31, 126, 456. Fyrnr. 331512, 331321, 331300. (KildeID 33526). (Kystverket Midt-Norge, Ålesund 3. november 2006).

**\* Møre og Romsdal. Borgundfjorden. Sula. Langevåg. Lights.**

ED50 DATUM kart 31

WGS84 DATUM

(1) 62° 26.91' N, 06° 11.17' E

1) 62° 26.88' N, 06° 11.06' E

Storholmsundet Sør

(2) 62° 27.08' N, 06° 11.53' E

2) 62° 27.05' N, 06° 11.43' E

Storholmsnaget

(3) 62° 27.19' N, 06° 11.52' E

3) 62° 27.17' N, 06° 11.42' E

Rognholmen

a). **Insert Storholmsundet Sør** light, **FI R 3s**, in position 1). Light No. 331512.b). **Insert Storholmsnaget** light, **FI G 3s**, vis. 000-360, with floodlight in position 2). Light No. 331321c). **Amend** character at Rognholmen light to **Q G**, vis. 000°-360°, with floodlight in position 3). Light No. 331300

Charts: 30, 31, 126, 456. Lights No. 331512, 331221, 331300.

**Kart (Chart): 31****1434. \* Møre og Romsdal. Vigráfjorden. Hanen lanterne etablert.**

Tidligere Efs (P) 19/1097/2006 utgår

ED50 DATUM

WGS84 DATUM

62° 33.19' N, 06° 11.15' E

62° 33.15' N, 06° 11.08' E

**Påfør Hanen** lanterne, **FI G 3s**, rundtlysende, i ovennevnte posisjon.

Kart: 31. Fyrnr. 336411. (KildeID 33409). (Kystverket Midt-Norge, Ålesund 19. oktober 2006).

**\* Møre og Romsdal. Vigráfjorden. Hanen Light.**

Delete former Efs (P) 19/1097/2006.

ED50 DATUM

WGS84 DATUM

62° 33.19' N, 06° 11.15' E

62° 33.15' N, 06° 11.08' E

**Insert Hanen** light, **FI G 3s**, vis. 000° - 360°, in above position.

Chart: 31. Light No. 336411.

**Kart (Charts): 31, 126, 456****1435. \* Møre og Romsdal. Borgundfjorden. Svinholmen lykt delvis omskjermet.**

WGS84 DATUM

62° 26.98' N, 06° 11.37' E, Svinholmen lykt

Lykten lyser nå slik:

(1) R 350.0° - 023.5°

(2) G 023.5° - 053.0°

(3) R 053.0° - 203.0°

(4) W 203.0° - **219.5°**(5) G **219.5° - 248.0°**

Karakter uforandret.

Kart: 31, 126, 456. Fyrnr. 331200. (KildeID 33409). (Kystverket Midt-Norge, Ålesund 19. oktober 2006).

**\* Møre og Romsdal. Borgundfjorden. Svinholmen Light.**

WGS84 DATUM

62° 26.98' N, 06° 11.37' E, Svinholmen light

**Amend** following sectors at the light:(4) W 203.0° - **219.5°**(5) G **219.5° - 248.0°**

Character unchanged.

Charts: 31, 126, 456. Light No. 331200.

**1436. \* Møre og Romsdal. Borgundfjorden. Slinningsodden lanterne etablert.**

ED50 DATUM

WGS84 DATUM

62° 27.77' N, 06° 10.36' E 62° 27.75' N, 06° 10.30' E

**Påfør Slinningsodden** lanterne, **Q R**, rundtlysende i ovennevnte posisjon.

Kart: 31, 126, 456. Fyrnr. 330902. (KildeID 33526). (Kystverket Nord-Norge, 3. november 2006).

**\* Møre og Romsdal. Borgundfjorden. Slinningsodden Light.**

ED50 DATUM

WGS84 DATUM

62° 27.77' N, 06° 10.36' E

62° 27.75' N, 06° 10.30' E

**Insert Slinningsodden** light, **Q R**, vis. 000°-360° in above position.

Charts: 31, 126, 456. Light No. 330902.

**Kart (Charts): 32, 33, 35****1437. \* Møre og Romsdal. Julsundet. Hamneset. Lanterner etablert.**

WGS84 DATUM

ED50 DATUM

1). 62° 50.35' N, 06° 59.07' E 62° 50.37' N, 06° 59.17' E

2). 62° 50.05' N, 06° 59.73' E 62° 50.07' N, 06° 59.84' E

a). **Påfør Herringen** lanterne, **FI G 3s**, rundtlysende i posisjon 1).b). **Påfør Hamneset** lanterne, **FI R 3s**, rundtlysende med indirekte belysning i posisjon 2).

Kart: 32, 33, 35. Fyrnr. 357107, 357512. (KildeID 33775). (Kystverket, Midt-Norge 17. november 2006).

**\* Møre og Romsdal. Julsundet. Hamneset. Lights.**

WGS84 DATUM

ED50 DATUM

1). 62° 50.35' N, 06° 59.07' E

62° 50.37' N, 06° 59.17' E

2). 62° 50.05' N, 06° 59.73' E

62° 50.07' N, 06° 59.84' E

a). **Insert Herringen light, FI G 3s**, vis. 000°-360°, in position 1).

b). **Insert Hamneset light, FI R 3s**, vis. 000°-360°, with floodlight in position 2).

Charts: 32, 33, 35. Light No. 357107, 357512.

**Kart (Charts): 35, 36, 128**

**1438. \* Møre og Romsdal. Kristiansund. Bremsnesfjorden. Stavenes lykt delvis omskjernet.**

WGS84 DATUM

63° 06.87' N, 07° 39.78' E, Stavenes lykt

Lykten lyser nå slik:

(1) G 089.0° - 090.0°

(2) W 090.0° - 094.0°

(3) R 094.0° - 126.0°

(4) W 126.0° - 131.0°

(5) G 131.0° - 144.5°

(6) W 144.5° - 146.0°

(7) R 146.0° - 201.0°

(8) W 201.0° - 221.0°

(9) G 221.0° - 247.0°

(10) R 247.0° - 291.0°

(11) G 291.0° - 301.5°

(12) W 301.5° - 309.5°

(13) R 309.5° - **316.5°**

(14) W **316.5°** - 337.0°

(15) G 337.0° - 343.0°

Karakter: Oc (3) WRG **10s**.

Kart: 35, 36, 128. Fyrnr. 378000. (KildeID 33409). (Kystverket Midt-Norge, Ålesund 19. oktober 2006).

**\* Møre og Romsdal. Kristiansund. Bremsnesfjorden. Stavenes Light.**

WGS84 DATUM

63° 06.87' N, 07° 39.78' E, Stavenes light

**Amend** following sectors at the light:

(13) R 309.5° - **316.5°**

(14) W **316.5°** - 337.0°

Character: Oc (3) WRG **10s**.

Charts: 35, 36, 128. Light No. 378000.

**Kart (Charts): 35, 36, 128, 454****1439. \* Møre og Romsdal. Kristiansund. Bremsnesfjorden. Baltserneset lykt delvis omskjernet.**

WGS84 DATUM

63° 06.10' N, 07° 43.04' E, Baltserneset lykt

Lykten lyser nå slik:

(1) R 347.0° - 020.0°

(2) W 020.0° - **077.0°**(3) G **077.0°** - 124.0°

(4) W 124.0° - 131.0°

(5) R 131.0° - 154.0°

(6) G 154.0° - 225.0°

Karakter uforandret.

Kart: 35, 36, 128, 454. Fyrnr. 378100. (KildeID 33409). (Kystverket Midt-Norge, Ålesund 19. oktober 2006).

**\* Møre og Romsdal. Kristiansund. Bremsnesfjorden. Baltserneset Light.**

WGS84 DATUM

63° 06.10' N, 07° 43.04' E, Baltserneset light

**Amend** following sectors at the light:(2) W 020.0° - **077.0°**(3) G **077.0°** - 124.0°

Character unchanged.

Charts: 35, 36, 128, 454. Light No. 378100.

**Kart (Chart): 128****1440. \* Møre og Romsdal. Sunndalsfjorden. Flåøy lykt delvis omskjernet.**

WGS84 DATUM

62° 44.90' N, 08° 26.73' E, Flåøy lykt

Lykten lyser nå slik:

(1) G **284.5°** - 288.5°

(2) W 288.5° - 317.0°

(3) R 317.0° - 019.0°

(4) G 019.0° - 121.5°

(5) W 121.5° - 128.5°

(6) R 128.5° - 135.0°

Karakter uforandret.

Kart: 128. Fyrnr. 383600. (KildeID 33409). (Kystverket Midt-Norge, Ålesund 19. oktober 2006).



**\* Møre og Romsdal. Sunndalsfjorden. Flåøy Light.**

WGS84 DATUM

62° 44.90' N, 08° 26.73' E, Flåøy light.

**Amend** following sectors at the light:

(1) G **284.5°** - 288.5°

Character unchanged.

Chart: 128. Light No. 383600.

**Kart (Charts): 36, 128, 129**

**1441. \* Møre og Romsdal. Halsafjorden. Furuneset lykt delvis omskjernet.**

WGS84 DATUM

63° 06.38' N, 08° 06.57' E, Furuneset lykt

Lykten lyser nå slik:

(1) R 104.0° - 117.0°

(2) G 117.0° - 150.0°

(3) W 150.0° - 204.0°

(4) R 204.0° - 223.0°

(5) W 223.0° - 228.0°

(6) G 228.0° - **310.5°**

(7) W **310.5°** - 326.0°

(8) R 326.0° - 332.0°

Karakter uforandret.

Kart: 36, 128, 129. Fymr. 384200. (KildeID 33409). (Kystverket Midt-Norge, Ålesund 19. oktober 2006).

**\* Møre og Romsdal. Halsafjorden. Furuneset Light.**

WGS84 DATUM

63° 06.38' N, 08° 06.57' E, Furuneset light

**Amend** following sectors at the light:

(6) G 228.0° - **310.5°**

(7) W **310.5°** - 326.0°

Character unchanged.

Charts: 36, 128, 129. Light No. 384200.

**Kart (Chart): 53**

**1442. \* Sør-Helgeland. Brønnøysund. Torgfjorden. Torghatten varsellys endret.**

WGS84 DATUM

65° 23.90' N, 12° 05.39' E

**Endre** karakter på Torghatten til **F R**.

Kart:53. (KildeID 33957). (Redaksjonen, Stavanger 5. desember 2006).

**. \* Sør-Helgeland. Brønnøysund. Torgfjorden. Torghatten.**

WGS84 DATUM

65° 23.90' N, 12° 05.39' E

**Amend** Torghatten (aero) to **F R.**

Chart:53.

**Kart (Charts):53, 488**

**1443. \* Sør-Helgeland. Brønnøysund. Stokkholmen lykt delvis omskjerma.**

WGS84 DATUM

65° 26.40' N, 12° 09.63' E, Stokkholmen lykt

Lykta lyser no slik:

(1) R **010.0°** - 012.5°

(2) W 012.5° - 018.5°

(3) G 018.5° - 167.0°

(4) R 167.0° - 184.0°

(5) G 184.0° - 206.0°

(6) R 206.0° - 209.0°

Karakter uforandra.

Kart: 53, 488. Fyrnr. 585000. (KildeID 32960). (Kystverket Midt-Norge, Ålesund 27. september 2006).

**\* Sør-Helgeland. Brønnøysund. Stokkholmen Light.**

WGS84 DATUM

65° 26.40' N, 12° 09.63' E, Stokkholmen light

**Amend** following sectors at the light:

(1) R **010.0°** - 012.5°

Character unchanged.

Charts: 53, 488. Light No. 585000.

**Kart (Charts): 53, 55, 134**

**1444. \* Sør-Helgeland. Tilremfjorden. Straumøyen lykt delvis omskjerma.**

WGS84 DATUM

65° 33.22' N, 12° 13.80' E, Straumøyen lykt

Lykta lyser no slik:

(1) R **355.0°** - 001.5°

(2) G 001.5° - 013.0°

(3) W 013.0° - 035.0°

(4) R 035.0° - **111.5°**

(5) W **111.5°** - 129.0°

(6) G 129.0° - 174.0°

(7) W 174.0° - **191.5°**

(8) R **191.5°** - 210.0°

Karakter uforandra.

Kart: 53, 55, 134. Fyrnr. 589500. (KildeID 32960). (Kystverket Midt-Norge, Ålesund 27. september 2006).

**\* Sør-Helgeland. Tilremfjorden. Straumøyen light.**

WGS84 DATUM

65° 33.22' N, 12° 13.80' E, Straumøyen lykt

**Amend** following sectors at the light:(1) R **355.0°** - 001.5°(4) R 035.0° - **111.5°**(5) W **111.5°** - 129.0°(7) W 174.0° - **191.5°**(8) R **191.5°** - 210.0°

Character unchanged.

Charts: 53, 55, 134. Light No. 589500.

**Kart (Chart): 55****1445. \* Sør-Helgeland. Ylvingsfjorden. Rotvikodden lykt delvis omskjerma.**

WGS84 DATUM

65° 37.46' N, 12° 07.89' E, Rotvikodden lykt

Lykta lyser no slik:

(1) G **016.0°** - 031.5°

(2) W 031.5° - 038.5°

(3) R 038.5° - **074.0°**(4) W **074.0°** - 102.0°(5) G 102.0° - **136.5°**(6) R **136.5°** - **169.0°**(7) G **169.0°** - 215.5°(8) R 215.5° - **226.5°**

Karakter uforandra.

Kart: 55. Fyrnr. 581200. (KildeID 32960). (Kystverket Midt-Norge, Ålesund 27. september 2006).

**\* Sør-Helgeland. Ylvingsfjorden. Rotvikodden light.**

WGS84 DATUM

65° 37.46' N, 12° 07.89' E, Rotvikodden light

**Amend** following sectors at the light:(1) G **016.0°** - 031.5°(3) R 038.5° - **074.0°**(4) W **074.0°** - 102.0°(5) G 102.0° - **136.5°**(6) R **136.5°** - **169.0°**(7) G **169.0°** - 215.5°(8) R 215.5° - **226.5°**

Character unchanged.

Chart: 55. Light No. 581200

**Kart (Charts): 56, 57****1446. \* Sør-Helgeland. Dønna s. Dønnessundet. Gautholmen. Jernstang etablert. Lanterne nedlagt.**

WGS84 DATUM

66° 00.87' N, 12° 23.61' E

**Påfør** jernstang med rød refleks i ovennevnte posisjon:**Slett** nærliggende rød lanterne, FI R 3s.

Kart: 56, 57. (KildeID 33815). (Kystverket Nordland, 24.november 2006).

**\* Sør-Helgeland. Dønna s. Dønnessundet. Gautholmen. Iron Perch. Light.**

WGS84 DATUM

66° 00.87' N, 12° 23.61' E

**Substitute** iron perch with red reflector for red light, FI R 3s.

Charts: 56, 57.

**Kart (Chart): 59****1447. \* Sør-Helgeland. Lovund. Straumøya. Jernstenger etablert.**

WGS84 DATUM

(1) 66° 22.367' N, 12° 21.463' E

(2) 66° 22.459' N, 12° 36.602' E

a) **Påfør** Vassvika Indre jernstang med rød viser i posisjon (1).b) **Påfør** Søre Ramholmskjær jernstang med grønn viser i posisjon (2).

Kart: 59. (KildeID 33778). (Kystverket Nordland, Kabelvåg 13. november 2006).

**\* Sør-Helgeland. Lovund. Straumøya. Iron perch.**

WGS84 DATUM

(1) 66° 22.367' N, 12° 21.463' E

(2) 66° 22.459' N, 12° 36.602' E

a) **Insert** an iron perch with red marker in position (1).b) **Insert** an iron perch with green marker in position (2).

Chart: 59.

**Kart (Chart): 70****1448. \* Lofoten. Røst. Hallklakken lykt delvis omskjermet.**

ED50 DATUM

67° 31.47' N, 12° 01.27' E, Hallklakken lykt

Lykten lyser nå slik:

(1) R 047.0° - **150.5°**(2) W **150.5°** - **166.5°**(3) G **166.5°** - 244.5°

Karakter uforandret.

Kart: 70. Fyrnr. 771400. (KildeID 32964). (Kystverket Midt-Norge, Ålesund 20. september 2006).

**\* Lofoten. Røst. Hallklakken Light.**

ED50 DATUM

67° 31.47' N, 12° 01.27' E, Hallklakken light

**Amend** following sectors at the light:(1) R 047.0° - **150.5°**(2) W **150.5°** - **166.5°**(3) G **166.5°** - 244.5°

Character unchanged.

Chart: 70. Light No. 771400.

**Kart (Charts): 70, 71****1449. \* Lofoten. Røst. Andbaskjær lykt delvis omskjermet.**

ED50 DATUM

67° 31.64' N, 12° 11.77' E, Andbaskjær lykt

Lykten lyser nå slik:

(1) G **088.5°** - 132.5°

(2) R 132.5° - 174.5°

(3) W 174.5° - **088.5°**

Karakter uforandret.

Kart: 70, 71. Fyrnr. 769700. (KildelD 32964). (Kystverket Midt-Norge, Ålesund 20. september 2006).

**\* Lofoten. Røst. Andbaskjær Light.**

ED50 DATUM

67° 31.64' N, 12° 11.77' E, Andbaskjær light

**Amend** following sectors at the light:(1) G **088.5°** - 132.5°

(2) R 132.5° - 174.5°

(3) W 174.5° - **088.5°**

Character unchanged.

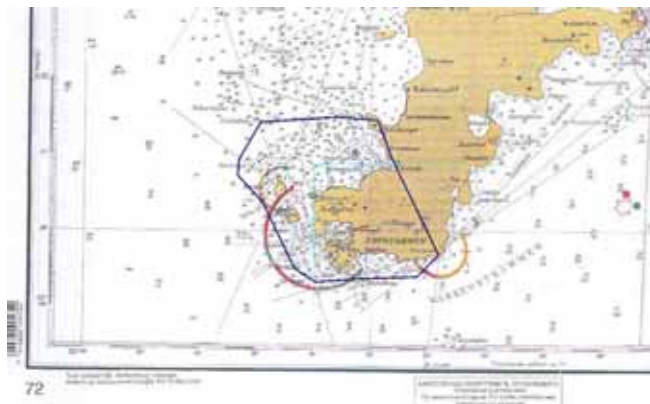
Charts: 70, 71. Light No. 769700.

**Kart (Charts): 71, 72****1450. \* Lofoten. Lofotodden. Grunner. (Depths).****Påfør** grunner med angitt dybde i følgende posisjoner:*(Insert depths in the following positions):*

Nr	Posisjon: (Position)(ED50)	Dybde (Depth)	Dybde utgår (Delete depth)
(1)	67° 49.49' N, 12° 48.18' E	12.5m	28m
(2)	67° 49.77' N, 12° 47.63' E	11m	
(3)	67° 50.01' N, 12° 47.78' E	1.8m	
(4)	67° 51.09' N, 12° 49.33' E	4m	
(5)	67° 51.15' N, 12° 49.91' E	1.6m	
(6)	67° 51.24' N, 12° 49.85' E	2.8m	9m

Nr	Posisjon: (Position)(ED50)	Dybde (Depth)	Dybde utgår (Delete depth)
(7)	67° 51.17' N, 12° 49.61' E	4.7m	
(8)	67° 51.10' N, 12° 49.81' E	3.9m	
(9)	67° 51.00' N, 12° 48.76' E	6.3m	
(10)	67° 50.90' N, 12° 48.54' E	11.5m	18m
(11)	67° 50.88' N, 12° 47.95' E	8.5m	
(12)	67° 50.72' N, 12° 47.65' E	9m	
(13)	67° 50.73' N, 12° 47.38' E	2.7m	4m
(14)	67° 50.78' N, 12° 47.07' E	3.3m	12m
(15)	67° 50.61' N, 12° 46.15' E	13m	47m
(16)	67° 50.80' N, 12° 46.37' E	9m	52m,49m,45m
(17)	67° 50.76' N, 12° 45.74' E	18m	36m
(18)	67° 50.76' N, 12° 48.73' E	1.8m	12m,13m
(19)	67° 51.20' N, 12° 49.28' E	3m	9m
(20)	67° 51.17' N, 12° 48.61' E	7m	15m
(21)	67° 51.08' N, 12° 48.09' E	2.9m	8m
(22)	67° 51.02' N, 12° 47.98' E	5m	24m
(23)	67° 51.08' N, 12° 47.55' E	10m	17m
(24)	67° 51.07' N, 12° 47.33' E	3m	5m
(25)	67° 51.20' N, 12° 47.60' E	14m	35m
(26)	67° 51.13' N, 12° 47.04' E	7m	21m
(27)	67° 51.18' N, 12° 46.95' E	13m	27m
(28)	67° 50.99' N, 12° 46.84' E	13m	
(29)	67° 51.09' N, 12° 46.15' E	13m	
(30)	67° 51.22' N, 12° 46.34' E	15m	
(31)	67° 49.40' N, 12° 48.54' E	13m	
(32)	67° 49.57' N, 12° 49.65' E	3.2m	18m
(33)	67° 49.66' N, 12° 49.83' E	4.9m	9m
(34)	67° 49.52' N, 12° 50.10' E	12m	27m
(35)	67° 49.54' N, 12° 51.20' E	1.5m	7m
(36)	67° 49.53' N, 12° 51.51' E	Skjær (Rock)	

Kart (Charts): 71, 72. (KildeID 33757). (Redaksjonen, Stavanger 29. november 2006).



**1451. \* Lofoten. Moskenesøy SW .Grunner. (Depths).**

**Påfør** grunner med angitt dybde i følgende posisjoner:

*(Insert depths in the following positions):*

<b>Nr.</b>	<b>Posisjon: (Position)(ED50)</b>	<b>Dybder (Depths)</b>	<b>Dybde utgår. (Delete depth)</b>
(1)	67° 53.24' N, 12° 47.63' E	8m	9m
(2)	67° 53.53' N, 12° 48.53' E	13m	
(3)	67° 53.62' N, 12° 49.58' E	4.9m	29m
(4)	67° 53.68' N, 12° 50.97' E	7.5m	
(5)	67° 54.53' N, 12° 49.01' E	3.6m	5m
(6)	67° 54.35' N, 12° 50.33' E	6.4m	8m og 32m
(7)	67° 54.44' N, 12° 50.70' E	12m	33m
(8)	67° 54.82' N, 12° 51.97' E	3m	

Kart (Charts): 71, 72. (KildeID 33915). (Redaksjonen, Stavanger 6. desember 2006).

## Kart (Chart): 72

**1452. \* Lofoten. Sundstrømmen. Kåkeren lykt omskjermet.**

Juster lykteposisjon til:

ED50 DATUM

68° 01.05' N, 13° 11.16' E, Kåkeren lykt

Lykten lyser nå slik:

(1) G **323.5° - 345.5°**

(2) W **345.5° - 349.0°**

(3) R **349.0° - 116.5°**

Karakter uforandret.

Kart: 72. Fyrnr. 762500. (KildeID 32964). (Kystverket Midt-Norge, Ålesund 20. september 2006).

**\* Lofoten. Sundstrømmen. Kåkeren Light.**

*Adjust light position to:*

ED50 DATUM

68° 01.05' N, 13° 11.16' E, Kåkeren light

**Amend** following sectors at the light:

(1) G **323.5° - 345.5°**

(2) W **345.5° - 349.0°**

(3) R **349.0° - 116.5°**

*Character unchanged.*

*Chart: 72. Light No. 762500.*

**1453. \* Lofoten. Nusfjord. Nusfjord lykt delvis omskjermet.**

ED50 DATUM

68° 01.75' N, 13° 21.54' E, Nusfjord lykt

Lykten lyser nå slik:

- (1) R **156.0° - 164.0°**
- (2) W **164.0° - 269.0°**
- (3) G **269.0° - 302.0°**
- (4) W **302.0° - 338.0°**
- (5) R **338.0° - 015.5°**

Karakter uforandret.

Kart: 72. Fyrnr. 761400. (KildeID 32964). (Kystverket Midt-Norge, Ålesund 20. september 2006).

**\* Lofoten. Nusfjord. Nusfjord Light.**

ED50 DATUM

68° 01.75' N, 13° 21.54' E, Nusfjord light

**Amend** following sectors at the light:

- (1) R **156.0° - 164.0°**
- (2) W **164.0° - 269.0°**
- (3) G **269.0° - 302.0°**
- (4) W **302.0° - 338.0°**
- (5) R **338.0° - 015.5°**

Character unchanged.

Chart: 72. Light No. 761400.

**1454. \* Lofoten. Mortsund. Mortsund Østre lykt delvis omskjermet. Karakter endret.**

ED50 DATUM

68° 04.86' N, 13° 42.01' E, Mortsund Østre lykt.

**Endre** karakter til **FI (2) 5s**.

Lykten lyser nå slik:

- (1) G 001.5° - 029.0°
- (2) W 029.0° - 046.5°
- (3) R 046.5° - **131.5°**
- (4) W **131.5° - 177.0°**
- (5) G **177.0° - 187.5°**

Kart: 72. Fyrnr. 759100. (KildeID 32964). (Kystverket Midt-Norge, Ålesund 20. september 2006).

**\* Lofoten. Mortsund. Mortsund Østre Light. New Character.**

ED50 DATUM

68° 04.86' N, 13° 42.01' E, Mortsund Østre light.

**Amend** character to **FI (2) 5s**.**Amend** following sectors at the light:

- (3) R 046.5° - **131.5°**
- (4) W **131.5° - 177.0°**
- (5) G **177.0° - 187.5°**

Chart: 72. Light No. 759100.



**Kart (Charts): 73, 74, 75****1455. \* Lofoten. Vestvågøy N. Grunner. (Depths).**

**Påfør** grunner med angitt dybde i følgende posisjoner:

*(Insert depths in the following positions):*

<b>Nr.</b>	<b>Posisjon: (Position)(NGO)</b>	<b>Dybde (Depth)</b>	<b>Dybde utgår. (Delete depth)</b>
(1)	68° 19.02' N, 13° 40.93' E	1.9m	5m
(2)	68° 19.24' N, 13° 41.12' E	4m	7m
(3)	68° 19.19' N, 13° 42.25' E	2.6m	
(4)	68° 19.29' N, 13° 42.29' E	4.7m	
(5)	68° 19.13' N, 13° 42.46' E	2.8m	7m
(6)	68° 19.14' N, 13° 42.67' E	1.8m	
(7)	68° 19.73' N, 13° 42.36' E	7m	
(8)	68° 19.62' N, 13° 42.73' E	4.3m	14m
(9)	68° 19.02' N, 13° 43.36' E	3.6m	6m
(10)	68° 18.51' N, 13° 42.82' E	1m	
(11)	68° 18.59' N, 13° 42.90' E	1.2m	
(12)	68° 18.63' N, 13° 43.44' E	1.4m	
(13)	68° 18.65' N, 13° 43.94' E	1.5m	4m
(14)	68° 18.47' N, 13° 43.81' E	2m	
(15)	68° 18.41' N, 13° 46.31' E	1m	
(16)	68° 19.10' N, 13° 47.77' E	2.3m	
(17)	68° 19.32' N, 13° 49.07' E	4m	
(18)	68° 19.28' N, 13° 50.21' E	4.8m	10m
(19)	68° 20.16' N, 13° 49.66' E	3.5m	
(20)	68° 20.45' N, 13° 49.68' E	6m	10m
(21)	68° 20.40' N, 13° 49.05' E	3.6m	5m
(22)	68° 20.52' N, 13° 48.69' E	6m	11m
(23)	68° 19.94' N, 13° 47.15' E	4m	
(24)	68° 19.60' N, 13° 46.48' E	2.9m	
(25)	68° 19.57' N, 13° 45.88' E	1.7m	
(26)	68° 17.95' N, 13° 49.02' E	3m	
(27)	68° 17.87' N, 13° 48.83' E	4m	17m
(28)	68° 17.76' N, 13° 48.39' E	4m	
(29)	68° 17.67' N, 13° 48.87' E	4m	8m
(30)	68° 17.76' N, 13° 49.35' E	3.6m	15m
(31)	68° 17.78' N, 13° 50.28' E	2.5m	
(32)	68° 17.34' N, 13° 48.57' E	1.6m	

Kart (Charts): 73, 74, 75. (KildeID 33842). (Redaksjonen, Stavanger 1. desember 2006).

**Kart (Charts): 73, 75****1456. \* Lofoten. Vestvågøy N. Grunner. (Depths).**

Påfør grunner med angitt dybde i følgende posisjoner:

*(Insert depths in the following positions):*

<b>Nr</b>	<b>Posisjon: (Position)(NGO)</b>	<b>Dybde: (Depth)</b>	<b>Dybde utgår. (Delete depth)</b>
(1)	68° 18.52' N, 13° 51.20' E	1.7m	
(2)	68° 19.03' N, 13° 50.55' E	4.5m	
(3)	68° 19.21' N, 13° 50.60' E	4.6m	8m
(4)	68° 19.26' N, 13° 50.73' E	2.4m	
(5)	68° 19.47' N, 13° 52.08' E	4.8m	7m
(6)	68° 20.35' N, 13° 50.09' E	5.4m	
(7)	68° 20.45' N, 13° 50.44' E	4.6m	10m
(8)	68° 21.18' N, 13° 52.62' E	7m	17m
(9)	68° 21.03' N, 13° 52.80' E	1m	
(10)	68° 20.98' N, 13° 54.34' E	4m	6m
(11)	68° 20.83' N, 13° 54.14' E	2.9m	
(12)	68° 21.01' N, 13° 58.12' E	1m	
(13)	68° 20.98' N, 14° 00.13' E	Skvalpeskjær (Rock awash)	
(14)	68° 21.57' N, 14° 00.59' E	5m	

Kart (Charts): 73 ,75. (KildeID33811). (Redaksjonen, Stavanger 28. november 2006).

**Kart (Chart): 75****1457. \* Lofoten. Sundklakkstrømmen. Vikerøy lykt omskjermet.**

Juster lykteposisjon til:

NGO DATUM

68° 20.28' N, 14° 03.45' E, Vikerøy lykt

Lykten lyser nå slik:

- (1) G **148.5° - 169.5°**
- (2) R **169.5° - 183.0°**
- (3) G **183.0° - 304.5°**
- (4) R **304.5° - 001.0°**
- (5) W **001.0° - 002.0°**
- (6) G **002.0° - 007.0°**
- (7) R **007.0° - 010.5°**

Karakter uforandret.

Kart: 75. Fyrnr. 781500. (KildeID 32964). (Kystverket Midt-Norge, Ålesund 20. september 2006).

**\* Lofoten. Sundklakkstrømmen. Vikerøy Light.**

Adjust light position to:

NGO DATUM

68° 20.28' N, 14° 03.45' E, Vikerøy light

**Amend** following sectors at the light:

(1) G 148.5° - 169.5°

(2) R 169.5° - 183.0°

(3) G 183.0° - 304.5°

(4) R 304.5° - 001.0°

(5) W 001.0° - 002.0°

(6) G 002.0° - 007.0°

(7) R 007.0° - 010.5°

Character unchanged.

Chart: 75. Light No. 781500.

**Kart (Charts): 77, 80, 487****1458. \* Sør-Troms. Harstad. Grunner. Rettelse.**

Tidligere Efs 22/1365/2006 utgår.

Påfør grunner med angitt dybde i følgende posisjoner:

Nr	ED50 DATUM	WGS84 DATUM	Dybde	Dybde utgår
1)	68° 47.62' N, 16° 32.96' E		8m	9m
2)	68° 47.63' N, 16° 32.88' E	68° 47.64' N, 16° 32.79' E	3.3m	3.7m

Kart: 77, 80, 487 (KildeID 33577). (Redaksjonen, Stavanger 4. desember 2006).

**. \* Sør-Troms. Harstad. Depths. Correction.**

Delete former Efs 22/1365/2006.

Insert depths in the following positions:

Nr	ED50 DATUM	WGS84 DATUM	Depth	Delete depth
1)	68° 47.62' N, 16° 32.96' E		8m	9m
2)	68° 47.63' N, 16° 32.88' E	68° 47.64' N, 16° 32.79' E	3.3m	3.7m

Charts: 77, 80, 487.

**Kart (Charts): 87, 466****1459. \* Nord-Troms. Tromsø. Tromsøsundet. Undervannskabel etablert.**

Påfør en undervannskabel mellom følgende posisjoner:

WGS84 DATUM	ED50 DATUM
(1) 69° 38.66' N, 18° 57.10' E	(1) 69° 38.67' N, 18° 57.20' E
(2) 69° 38.64' N, 18° 57.13' E	(2) 69° 38.65' N, 18° 57.20' E
(3) 69° 38.48' N, 18° 58.26' E	(3) 69° 38.47' N, 18° 58.34' E

Kart: 87, 466, også spesial. (KildeID 33603). (Redaksjonen, Stavanger 4. desember 2006).

**\* Nord-Troms. Tromsø. Tromsøundet. Submarine Cable.**

*Insert a submarine cable between following positions:*

WGS84 DATUM

ED50 DATUM

(1) 69° 38.66' N, 18° 57.10' E

(1) 69° 38.67' N, 18° 57.20' E

(2) 69° 38.64' N, 18° 57.13' E

(2) 69° 38.65' N, 18° 57.20' E

(3) 69° 38.48' N, 18° 58.26' E

(3) 69° 38.47' N, 18° 58.34' E

Charts: 87, 466, also plan.

**1460. \* Nord-Troms. Trømsø. Tromsø havn. Undervannsrørledning etablert.**

**Påfør** en undervannsrørledning mellom følgende posisjoner:

WGS84 DATUM

ED50 DATUM

(1) 69° 38.99' N, 18° 57.80' E

(1) 69° 38.98' N, 18° 57.88' E

(2) 69° 38.99' N, 18° 58.01' E

(2) 69° 38.99' N, 18° 58.10' E

Kart: 87, 466, også spesial. (KildelD 33605). (Redaksjonen, Stavanger 1. desember 2006).

**\* Nord-Troms. Trømsø. Tromsø havn. Submarine pipeline.**

*Insert a submarine pipeline between following positions:*

WGS84 DATUM

ED50 DATUM

(1) 69° 38.99' N, 18° 57.80' E

(1) 69° 38.98' N, 18° 57.88' E

(2) 69° 38.99' N, 18° 58.01' E

(2) 69° 38.99' N, 18° 58.10' E

Chart: 87, 466, also plan.

**NORDSJØEN**  
(North Sea)

**Kart (Chart): 301**

**1461. Nordsjøen. Dogger Bank SW. Plattform etablert.**

ED50 DATUM                      WGS84 DATUM  
54° 16.44' N, 00° 59.87' E      54° 16.39' N, 00° 59.78' E

**Påfør** en plattform, Garrow, i ovennevnte posisjon.

Kart: 301. (KildeID 33412). (BA Notices to Mariners 32/3651/06, 10. august 2006).

**. Nordsjøen. Dogger Bank SW. Plattform.**

ED50 DATUM                      WGS84 DATUM  
54° 16.44' N, 00° 59.87' E      54° 16.39' N, 00° 59.78' E

**Insert** a platform, Garrow, in above position.

Chart: 301.

**1462. Nordsjøen. Dogger Bank. South- West Patch. Plattform og undervannsrørledning etablert.**

ED50 DATUM	WGS84 DATUM
(1) 54° 28.78' N, 01° 44.50' E	(1) 54° 28.73' N, 01° 44.41' E
(2) 54° 24.28' N, 01° 51.37' E	(2) 54° 24.23' N, 01° 51.28' E
(3) 54° 24.65' N, 02° 00.90' E	(3) 54° 24.60' N, 02° 00.81' E
(4) 54° 16.17' N, 02° 19.48' E	(4) 54° 16.12' N, 02° 19.39' E

a) **Påfør** en plattform, Cavendish, i posisjon 1.

b) **Påfør** en undervannsrørledning mellom posisjonene 1-4.

Kart: 301. (KildeID 33411). (BA Notices to Mariners 31/3486/06, 3. august 2006).

**. Nordsjøen. Dogger Bank. South- West Patch. Plattform. Submarine Pipeline.**

ED50 DATUM	WGS84 DATUM
(1) 54° 28.78' N, 01° 44.50' E	(1) 54° 28.73' N, 01° 44.41' E
(2) 54° 24.28' N, 01° 51.37' E	(2) 54° 24.23' N, 01° 51.28' E
(3) 54° 24.65' N, 02° 00.90' E	(3) 54° 24.60' N, 02° 00.81' E
(4) 54° 16.17' N, 02° 19.48' E	(4) 54° 16.12' N, 02° 19.39' E

a) **Insert** a platform, Cavendish, in position 1.

b) **Insert** a submarine pipeline joining positions 1-4.

Chart: 301.

**1463. Nordsjøen. Store Fiskebank W. Plattform. Kartrettelse.**

ED50 DATUM WGS84 DATUM  
 56° 58.97' N, 02° 57.53' E 56° 58.93' N, 02° 57.43' E

**Påfør** ei plattform, Tambar, i nemnde posisjon.

Kart: 301. (KildeID 33635). (Redaksjonen, Stavanger 30. november 2006).

**\* North Sea. Store Fiskebank Westwards. Plattform. Chart Correction.**

ED50 DATUM WGS84 DATUM  
 56° 58.97' N, 02° 57.53' E 56° 58.93' N, 02° 57.43' E

**Insert** a platform, Tambar, in above position.

Chart: 301.

**1464. Nordsjøen. Lingbanken NW. Sleipner- feltet. Plattform etablert.**

ED50 DATUM WGS84 DATUM  
 58° 25.1' N, 01° 43.06' E 58° 25.04' N, 01° 42.98' E

**Påfør** en plattform, Sleipner B, i ovennevnte posisjon.

Kart: 301. (KildeID 33411). (BA Notices to Mariners 31/3485/06, 3.august 2006).

**. Nordsjøen. Lingbanken NW. Sleipner Gas Field. Plattform.**

ED50 DATUM WGS84 DATUM  
 58° 25.1' N, 01° 43.06' E 58° 25.04' N, 01° 42.98' E

**Insert** a platform, Sleipner B, in above position.

Chart: 301.

**1465. \* Nordsjøen. Utsiragrunnen W. Plattform. Kartrettelse.**

ED50 DATUM WGS84 DATUM  
 58° 42.80' N, 01° 40.09' E 58° 42.76' N, 01° 39.99' E

**Påfør** ei plattform, Petrojarl 1, i nemnde posisjon.

Kart: 301. (KildeID 33635).(Redaksjonen, Stavanger 30. november 2006).

**\* North Sea. Utsiragrunnen Westwards. Plattform. Chart Correction.**

ED50 DATUM WGS84 DATUM  
 58° 42.80' N, 01° 40.09' E 58° 42.76' N, 01° 39.99' E

**Insert** a platform, Petrojarl 1, in above position.

Chart: 301.

**Kart (Charts): 301, 302, 304****1466. \* Nordsjøen. Tampen SE. Gullfaks. Plattform. Kartrettelser.**

ED50 DATUM	WGS84 DATUM	Navn	Kart
(1) 61° 10.04' N, 02° 13.78' E	61° 10.00' N, 02° 13.68' E	Gullfaks A SPM 1	301, 302
(2) 61° 11.50' N, 02° 09.45' E	61° 11.47' N, 02° 09.34' E	Gullfaks A SPM 2	301, 302
(3) 61° 12.18' N, 02° 12.08' E	61° 12.14' N, 02° 11.97' E	Gullfaks B	302, 304

**Påfør** plattformer i nemnde posisjonar:

Sjå skisse.

Kart: 301, 302, 304. (KildeID 33635). (Redaksjonen, Stavanger 30. november 2006).

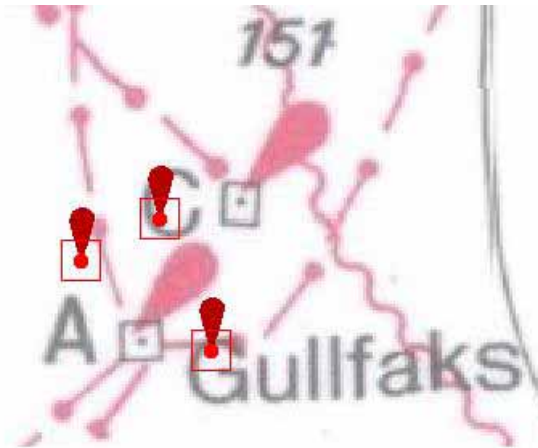
**. \* Nordsjøen. Tampen SE. Gullfaks. Platforms. Chart Corrections.**

ED50 DATUM	WGS84 DATUM	Navn	Kart
(1) 61° 10.04' N, 02° 13.78' E	61° 10.00' N, 02° 13.68' E	Gullfaks A SPM 1	301, 302
(2) 61° 11.50' N, 02° 09.45' E	61° 11.47' N, 02° 09.34' E	Gullfaks A SPM 2	301, 302
(3) 61° 12.18' N, 02° 12.08' E	61° 12.14' N, 02° 11.97' E	Gullfaks B	302, 304

*Insert platforms in above positions.*

*See sketch.*

*Charts: 301, 302, 304.*



**Kart (Charts): 301, 304**

**1467. \* Nordsjøen. Tampen E. Snorre- Feltet. Plattform. Kartrettelse.**

ED50 DATUM                      WGS84 DATUM  
 61° 31.53' N, 02° 12.69' E    61° 31.50' N, 02° 12.58' E

**Påfør** ei plattform, Snorre B, i nemnde posisjon.

Kart: 301, 304. (KildeID 33635).(Redaksjonen, Stavanger 30. november 2006).

**\* North Sea. Tampen Eastwards. Snorre- Field. Plattform. Chart Correction.**

ED50 DATUM                      WGS84 DATUM  
 61° 31.53' N, 02° 12.69' E    61° 31.50' N, 02° 12.58' E

**Insert** a platform, Snorre B, in above position.

*Charts: 301, 304.*

**Kart (Chart): 559****1468. Nordsjøen. Britisk sektor. Britannia Gass-felt. Rørledning utgår.****Slett** rørledning mellom følgende posisjoner:

ED50 DATUM

(1) 58° 02.92' N, 01° 08.27' E

(2) 58° 04.34' N, 00° 54.34' E

Kart: 559. (KildeID 33414). (BA Notices to Mariners, 24. august 2006).

***Nordsjøen. Britisk sektor. Britannia Gass-felt. Submarine pipeline.*****Delete** submarine pipeline between following positions:

ED50 DATUM

(1) 58° 02.92' N, 01° 08.27' E

(2) 58° 04.34' N, 00° 54.34' E

Chart: 559.

**Kart (Chart): 304****1469. \* Nordsjøen. Vikingbanken E. Brage- feltet. Plattform. Kartrettelse.**

ED50 DATUM

WGS84 DATUM

60° 32.55' N, 03° 02.81' E

60° 32.52' N, 03° 02.71' E

**Påfør** ei plattform, Brage, i nemnde posisjon.

Kart: 304. (KildeID 33635). (Redaksjonen, Stavanger 30. november 2006).

**\* North Sea. Vikingbanken Eastwards. Brage Field. Plattform.**

ED50 DATUM

WGS84 DATUM

60° 32.55' N, 03° 02.81' E

60° 32.52' N, 03° 02.71' E

**Insert** a platform, Brage, in above position.

Chart: 304.

**1470. \* Nordsjøen. Vikingbanken E. Oseberg- feltet. Plattform. Kartrettelse.**

ED50 DATUM

WGS84 DATUM

60° 36.50' N, 02° 46.54' E

60° 36.47' N, 02° 46.43' E

**Påfør** ei plattform, Oseberg C, i nemnde posisjon.

Kart: 304. (KildeID 33635). (Redaksjonen, Stavanger 30. november 2006).

**\* North Sea. Vikingbanken Eastwards. Oseberg Field. Plattform. Chart Correction.**

ED50 DATUM

WGS84 DATUM

60° 36.50' N, 02° 46.54' E

60° 36.47' N, 02° 46.43' E

**Insert** a platform, Oseberg C, in above position.

Chart: 304.



**SKAGERRAK**  
(*Skagerrak*)**Kart (Chart): 305****1471. Danmark. Skagen. Læsø Trindel. Hefte.**

WGS84 DATUM

57° 26.38' N, 11° 17.80' E

**Påfør** et hefte i ovennevnte posisjon.

Kart: 305. (KildeID 33761). (Dansk Efs 44/924/2006). (Kort &amp; Matrikelstyrelsen, 10. november 2006).

***Danmark. Skagen. Læsø Trindel. Obstruction.***

WGS84 DATUM

57° 26.38' N, 11° 17.80' E

**Insert** an obstruction in above position.

Chart: 305.

**MIDLERTIDIGE (T) OG FORELØPIGE (P) MELDINGER I  
NORSKE FARVANN**  
(Temporary (T) and Preliminary (P) notices) in *Norwegian Waters*)

<http://www.statkart.no/efs/ptmeldinger.html>

**Kart (Charts): 2, 480**

**1472. \* (P). Oslofjorden. Larvik. Larvik havn lykt flyttet og omskjermet.**

Larvik havn lykt er flyttet og omskjermet.

Lykten er flyttet vestover til posisjon:

59° 02.948' N, 10° 01.261' E.

Sektorer, karakter, lysstyrke, rekkevidde og lyshøyde er tilnærmet som før.

Kart: 2, 480. Fyrnr 042800 (KildeID 30760). (Kystverket Sørøst, Arendal 11. desember 2006).

**. \* (P). Oslofjorden. Larvik. Larvik havn Light. New Position.**

*Larvik havn light is moved and sectors are amended.*

*The light is moved westwards to position :*

*59° 02.948' N, 10° 01.261' E.*

*Sectors, character, range and hight of the light are approximate as before.*

*Charts: 2, 480. Light No. 042800.*

**Kart (Chart): 4**

**1473. \* (T). Oslofjorden. Svelvikstrømmen. Lysbøyer.**

Midlertidige lysbøyer er lagt ut i Svelvikrenna.

Rød lysbøye 59° 36,143' N, 10° 24,997' E Karakter Q R

Grønn lysbøye 59° 36,180' N, 10° 25,106' E Karakter Q G

Posisjoner i WGS84

Lysbøyene er plassert i kant av utdypingen på 12m dybde. Lysbøyene vil bli stående inntil permanent merking er utført.

Kart: 4. (KildeID 30760). (Kystverket Sørøst, Arendal 11. desember 2006).

**. \* (T). Oslofjorden. Svelvikstrømmen. Lightbuoys.**

*Following buoys are established in Svelvikrenna.*

*Red lightbuoy 59° 36,143' N, 10° 24,997' E Character Q R*

*Green lightbuoy 59° 36,180' N, 10° 25,106' E Character Q G*

*Positions in WGS84*

*Chart: 4.*

### Kart (Charts): 4, 401

#### 1474. \* (T). Oslofjorden. Gåsungene racon ute av drift.

59° 50,4' N, 10° 35,2' E

Gåsungene racon er ute av drift.

Kart: 4, 401. Fyrnr. 021100. (KildeID 30760). (Kystverket Sørøst, Arendal 12. desember 2006).

#### . \* (T). Oslofjorden. Gåsungene Racon.

59° 50,4' N, 10° 35,2' E

Gåsungene racon is damaged.

Charts: 4, 401. Light No. 021100.

### Kart (Charts): 31, 32, 456

#### 1475. \* (P). Møre og Romsdal. Nyanlegg. Omgjøring. Lanterner. Racon. (Lights. Racon).

Følgende anlegg er satt i drift:

(Following lights are established;)

Fl.nr	Navn	Type	Område	Posisjon WGS 84	Karakter
334718	Svinøyholmen	HIB	Ellingsøyfj.	N 62 28,5560' E 06 16,3810'	Q R IB
344322	Storflua	LA/SC	Haramsfj.	N 62 37,8600' E 06 16,7110'	Q R
357800	Kua	LA/SC	Julsundet	N 62 45,9820' E 06 56,5300'	FI W (2) 10s
353500	ONA	Racon		N 62 51,8 E 06 32,8	Morsetegn: O

Kart (Charts): 31, 32, 456. (KildeID 30760). Kystverket Midt-Norge, Ålesund 7. desember 2006).

### Kart (Chart): 59

#### 1476. \* (P). Sør-Helgeland. Vandved. Lanterner.

WGS84 DATUM

(1) 66° 10.038' N, 12° 21.197' E

(2) 66° 09.954' N, 12° 21.170' E

(3) 66° 10.802' N, 12° 22.099' E

Det er etablert nye lanterner i følgende posisjoner:

(1) Fyrnr. 647805 Vandvedgrunnen, Q G, rundtlysende

(2) Fyrnr. 647806 Havstein vest, Q R, rundtlysende

(3) Fyrnr. 647802 Buøybåen, Q R, rundtlysende

Kart: 59. (KildeID 33778). (Kystverket Nordland, Kabelvåg 13. november 2006).

**\* Sør-Helgeland. Vandved. Lights.**

WGS84 DATUM

(1) 66° 10.038' N, 12° 21.197' E

(2) 66° 09.954' N, 12° 21.170' E

(3) 66° 10.802' N, 12° 22.099' E

Lights are established in following positions:

(1) Light No. 647805 Vandvedgrunnen, Q G, vis. 000-360

(2) Light No. 647806 Havstein vest, Q R, vis. 000-360

(3) Light No. 647802 Buøybåen, Q R, vis. 000-360

Chart: 59.

**Kart (Chart): 60**

**1477. \* (T). Sør-Helgeland. Bjerka. Auretangen. Tørrfallsområde rapportert. (Intertidal area reported).**

Tørrfallsområde rapportert mellom følgende posisjoner:

(Intertidal area is reported between following positions:)

WGS84 DATUM

(1) 66° 10.10' N, 13° 48.05' E

(6) 66° 09.87' N, 13° 49.41' E

(2) 66° 10.17' N, 13° 48.36' E

(7) 66° 09.72' N, 13° 49.33' E

(3) 66° 10.16' N, 13° 48.71' E

(8) 66° 09.57' N, 13° 49.26' E

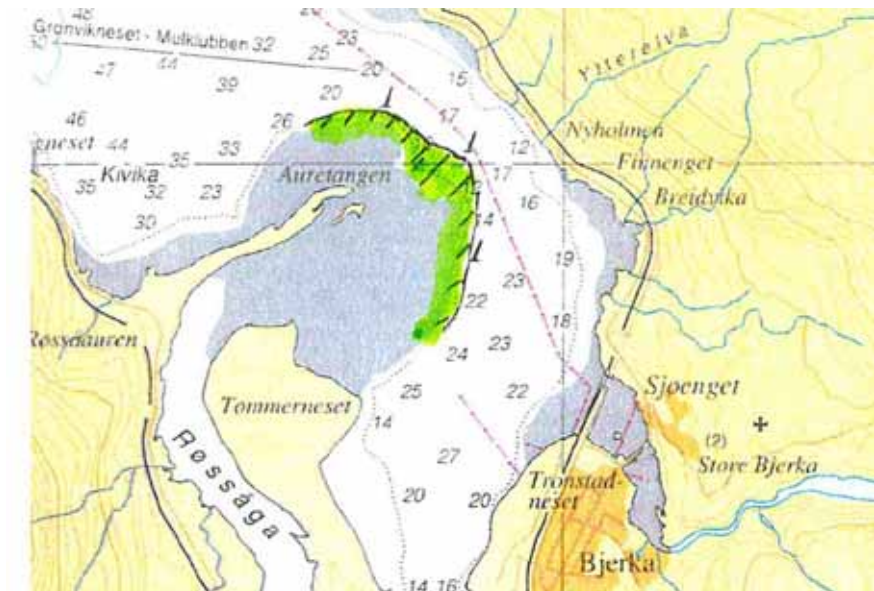
(4) 66° 10.10' N, 13° 49.02' E

(9) 66° 09.50' N, 13° 49.05' E

(5) 66° 10.03' N, 13° 49.29' E

Se skisse. (See sketch).

Kart (Chart): 60. (KildeID 33857). (Kystverket, Midt-Norge, Ålesund 30. november 2006).



**Kart (Chart): 63****1478. \* (T). Nord-Helgeland. Gurafjorden. Jernstang havarert. Stake utlagt.**

WGS84 DATUM

66° 44.71' N, 12° 35.11' E

En BRB stake er utlagt i ovennevnte posisjon til erstatning for havarert jernstang.

Kart: 63. (KildeID 33815). (Kystverket Nordland, Kabelvåg 24. november 2006).

**\* (T). Nord-Helgeland. Gurafjorden. Iron perch. Spar Buoy.**

WGS84 DATUM

66° 44.71' N, 12° 35.11' E

*The iron perch in above position is damaged, and is replaced by a BRB spar buoy.*

Chart: 63

**Kart (Chart): 71****1479. \* (P). Lofoten. Værøy havn. Utdypningsarbeider.**

Tidligere Efs 20/1209/2006 utgår.

**UTDYPNING VÆRØY, SØRLANDSVÅGEN OG RØSTNESVÅGEN SJØKART 71.**

Kystverket er i gang med havneutbygging i begge havnene, arbeidene er planlagt ferdigstilt

vinteren 2008. Secora AS er entreprenør. Første del av arbeidet omfatter utdypning i

Røstnesvågen. Innseilingen og ytre del av Sørlandsvågen blir også berørt. Utdypningen

omfatter sugemudring av forurensede bunnmasser og undervannsprengning. Kystverket ber de som ferdes i havnene å vise hensyn.

Mai 2007 starter andre del av arbeidene som medfører tørrlegging av Sørlandsvågen. Dette arbeid vil bli annonsert i egen melding.

Det skal etableres deponi for forurensede masser i vestre del av Sørlandsvågen mellom

fergeleiet og Tyvnesmoloen. Pumpeledningen krysser innseilingen til Sørlandsvågen. Den

senkes i 50 meters bredde av innseilingen til under 8,5 meter, og farbart løp markeres med 2

lysbøyer :**Rød til vest og grønn til øst, lyskarakter FI 3 s** Sprengningsfeltene vil bli merket etter sprengning, da disse vil være grunnere enn opprinnelig dybde før mudring.Sprengningsfeltet i Sørlandsvågen øst for fergeleiet vil bli merket med **sør kardinal stake (YB)**.

Øvrige sprengningsfelt skal markeres med røde blåser. Sprengningsmassene vil bli dumpet i fangdamtraseen i ytre del av Sørlandsvågen som også skal markeres med røde blåser.

**Utdypningsenhetene har lyttevakt på VHF kanal 16.**

Kart: 71. (KildeID 33877). Kystverket Nordland, Kabelvåg 29. november 2006).

## Kart (Charts): 141, 77

### 1480. \* (P). Ofoten. Tjeldsundet. Lanterner.

Følgende lanterner settes i drift medio desember 2006:

Sandtorghella 68° 34.07' N 16° 31,70' E Iso 4s. Grønn stake inndras.

Remma Søre 68° 33,74' N 16° 31,10' E Iso 1s. Grønn lysbøye inndras.

Kart: 141, 77. (KildeID 33955). (Kystverket Nordland, Kabelvåg 30. november 2006).

### . \* (P). Ofoten. Tjeldsundet. Lights.

*Following lights will be established within medio December 2006:*

*Sandtorghella 68° 34.07' N 16° 31,70' E Iso 4s. Green spar buoy will be deleted.*

*Remma Søre 68° 33,74' N 16° 31,10' E Iso 1s. Green light buoy will be deleted.*

*Charts: 141, 77.*

## FORSKJELLIGE MEDDELELSER

*(Miscellaneous)*

### 1481. \* Norge. VHF kanalplan.

Telenor, Kystradio har i løpet av 2006 endret flere VHF-kanalnummer.

Arbeidet gjøres i forbindelse med tilretteleggelse av den nye tjenesten VHF-data.

VHF-kanalplanen vil bli fortløpende oppdatert på våre hjemmesider

[www.maritimradio.no](http://www.maritimradio.no).

Hvis du etter flere kall på en arbeidskanal ikke får kontakt med Kystradio,

bruk kanal VHF 16 og du vil få tildelt kanalnummer etter hvor du befinner deg

Følgende basestasjoner er endret siste halvår (tidligere kanalnummer står i parentes):

- Røvhauk (Grimo) k 20 (05)
- Havøysund k 21 (24)
- Torsvåg k 20 (84)
- Harstad k 66 (25)
- Oksen (Lebesby) k 20 (02)
- Honningsvågfjell (Nordkapp) k 79 (26)
- Stussensfjell (Skjervøy) k 79 (65)
- Kråknes (Myre Vesterålen) k 22 (04)
- Raudeberg k 01 (60)
- Stamnes (Vesterålen) k 21 (64)
- Visten k 22 (25)
- Torsvarde k 60 (25)
- Berlevåg k 07 (23)

(KildeID 30760). (Telenor Kystradio, Sola 11. desember 2006).

## Skyteøvelser. Advarsler. (Gunnery Exercises. Warnings)

### 1482. \* Norsk kontinentalsokkel. Hordaland. Slåtterøy. Stolmen. W av Marstein. Marine Skyteøvelser. Fareområder stadig aktive. (Gunnery Exercises . Danger Areas-Continuously Active).

Skyting mot luft- og sjømål kan til enhver tid foregå i følgende skytefelt. (Gunnery exercises against air- and seatargets may at any time be carried out within following areas):

**END 202**

60° 09' 58" N, 04° 04' 54" E  
60° 09' 58" N, 04° 34' 54" E  
59° 54' 58" N, 04° 34' 54" E  
59° 54' 58" N, 04° 04' 54" E  
60° 09' 58" N, 04° 04' 54" E

**END 259**

59° 54' 58" N, 04° 26' 54" E  
59° 54' 58" N, 05° 04' 54" E  
59° 50' 58" N, 05° 04' 54" E  
59° 48' 58" N, 04° 56' 54" E  
59° 52' 58" N, 04° 56' 54" E  
59° 52' 58" N, 04° 26' 54" E  
59° 54' 58" N, 04° 26' 54" E

Sikker høyde: 32000 fot.

(Upper limit: 32000 feet).

Alle fartøyer bør være oppmerksom på hvilken fare det kan medføre å seile gjennom de nevnte fareområder. (Seagoing traffic should be aware of the danger areas).

Kart (Charts): 21, 207, 304, 307, 559. (Redaksjonen, Stavanger 2006).

**END 203**

60° 09' 58" N, 04° 34' 54" E  
60° 09' 58" N, 04° 56' 54" E  
59° 54' 58" N, 04° 56' 54" E  
59° 54' 58" N, 04° 34' 54" E  
60° 09' 58" N, 04° 34' 54" E

**STOLMEN**

60° 01.3' N, 05° 01.3' E  
60° 02.9' N, 05° 01.3' E  
60° 05.0' N, 04° 57.0' E  
59° 59.0' N, 04° 57.0' E

**END 204**

59° 52' 58" N, 04° 26' 54" E  
59° 52' 58" N, 04° 56' 54" E  
59° 39' 58" N, 04° 56' 54" E  
59° 39' 58" N, 04° 26' 54" E  
59° 52' 58" N, 04° 26' 54" E

### 1483. \* (T). Sør-Trøndelag. Tarva skytefelt. Skyteøvelse mot bakkemål.

Fly vil drive skyteøvelse mot bakkemål på Tarva skytefelt ( EN D356) i følgende tidsrom:

**15. januar 2007 til 18. januar 2007** tidsrom **09:30 – 11:00 lokal tid**  
**12:45 – 14:30 lokal tid.**

**22. januar 2007 til 25. januar 2007** tidsrom **09:30 – 11:00 lokal tid**  
**12:45 – 14:30 lokal tid**  
**17:45 – 19:15 lokal tid**

**5. februar 2007 til 8. februar 2007** tidsrom **13:00 – 23:00 lokal tid**

Fareområdet er begrenset av en sirkel med radius 0,3M og av en sektor fra 326° til 006° rettvissende med en avstand på 3,3M - begge avstander målt fra posisjon:

63° 47' 30" N, 09° 22' 30" E.

Øvingsområde omfatter i tillegg område mellom følgende posisjoner:

63° 44,0' N, 09° 25,0' E  
63° 47,0' N, 09° 25,0' E  
63° 48,5' N, 09° 23,0' E  
63° 48,5' N, 09° 21,0' E  
63° 44,0' N, 09° 21,0' E

Sjøgående trafikk bes holde seg klar av fareområdet.

Sikker høyde: 25 000 fot.

Kart: 43, 309. (Notam LH 001, 004-07). (KOMLUFT, 6. desember 2006).

**(T). Sør-Trøndelag. Tarva Gunnery Range. Gunnery Exercise.**

Aircrafts will carry out gunnery exercises at **Tarva** gunnery range.

<b>15. januar 2007 til 18. januar 2007 time</b>	<b>9:30 – 11:00 local time</b>
<b>15. januar 2007 til 18. januar 2007 time</b>	<b>09:30 – 11:00 local time</b>
	<b>12:45 – 14:30 local time</b>
<b>22. januar 2007 til 25. januar 2007 time</b>	<b>09:30 – 11:00 local time</b>
	<b>12:45 – 14:30 local time</b>
	<b>17:45 – 19:15 local time</b>
<b>5. februar 2007 til 8. februar 2007 time</b>	<b>13:00 – 23:00 local time</b>

The impact area is limited by a circle with a radius of 0,3M and a sector from 326° to 006° with a distance of 3,3M - both distances measured from position:

63° 47' 30" N, 09° 22' 30" E.

The impact area are extended as follows:

63° 44,0' N, 09° 25,0' E

63° 47,0' N, 09° 25,0' E

63° 48,5' N, 09° 23,0' E

63° 48,5' N, 09° 21,0' E

63° 44,0' N, 09° 21,0' E

All vessels are requested to avoid the danger area.

Upper limit: 25 000 feet.

Charts: 43, 309.

## Seismiske undersøkelser

(Seismic Surveys)

### 1484. \* (T). Norsk kontinentalsokkel. Seismiske undersøkelser. (Norwegian Continental Shelf. Seismic Surveys).

Skip (Ship): Callsign:	Slepekabel, lengde: (Towing Cable):	Innenfor område: (Areas):	Tidsperiode (Time)	Kart (Charts):
"Ocean Pearl" C/S LAGD6	4-5 x 6000	60° 58.00' N, 02° 10.00' E 61° 10.00' N, 02° 10.00' E 61° 10.00' N, 02° 35.00' E 60° 58.00' N, 02° 35.00' E	Fra 29. nov.06 Til 24. des. 06	307, 558

Merk: Hver av slepekablene er som regel merket i enden med lys og radar-reflektor. Fartøyer i området bør holde god avstand fra kabelfartøyet. (Wide berth requested).  
(Redaksjonen, Stavanger 12. desember 2006).



**1485. (T). Posisjoner mobile boreplattformer og floteller. (Rigmoves).**

<http://www.statkart.no/efs/plattformer.pdf>

	<b>Navn:</b>	<b>Posisjon:</b>	<b>Dato siste rapport:</b>
	Apollo Spirit	57° 00' 47" N, 01° 19' 40" E	1/11-06
*	Bideford Dolphin	60° 21' 16" N, 02° 45' 00" E	9/12-06
	Bleo Holm	58° 06.1' N, 01° 26.3' W	27/5-01
*	Borgholm Dolphin	Invergordon	8/12-06
	Borgland Dolphin	61° 16' 30" N, 02° 07' 11" E	26/9-06
	Borgsten Dolphin	57° 58' 34" N, 00° 54' 52" W	3/11-06
	Buchan Alpha	57° 54' 12" N, 00° 01' 54" E	9/9-99
*	Byford Dolphin	60° 53.9' N, 01° 16.2' E	11/12-06
	Crystal Ocean	Blyth, UK	7/12-01
*	Deepsea Bergen	59° 32' 48" N, 01° 59' 19" E	5/12-06
	Deepsea Delta	60° 32' 15" N, 02° 41' 08" E	8/12-06
	Deepsea Trym	60° 56' 47" N, 03° 39' 49" E	18/10-06
	Elgin PUQ	57° 00.7' N, 01° 50.3' E	3/7-00
	Ensco 101	56° 14' 48" N, 03° 59' 00" E	3/12-04
	Ensco 102	56° 06' 45" N, 04° 35' 24" E	16/11-06
	Ensco 70	56° 43.35' N, 05° 29.07' E	20/8-04
	Ensco 71	56° 30.99' N, 05° 03.65' E	16/7-04
	Ensco 72	56° 03' 42" N, 04° 15' 24" E	18/9-03
*	Global Producer III	58° 21.2' N, 00° 51.8 E	6/12-06
	GSF 135	Invergordon	23/11-02
	GSF Arctic II	57 18' 42" N, 01° 30' 49" E	16/10-06
	GSF Arctic III	57° 19' 04" N , 01° 04' 57" E	23/10-06
	GSF Arctic IV	60° 43' 56" N, 02° 29' 56" W	128-06
	GSF Galaxy 1	57° 45' 30"N,, 01° 48' 05" E	25/06-06
	GSF Galaxy III	57° 49' 00" N, 00° 58' 00" W	7/10-05
	GSF Labrador	55° 34.75' N, 04° 45.48' E	30/11-04
	GSF Magellan	57° 01' 56" N, 01° 57' 19" E	7/10-06
	GSF RIG 140	57° 41' 00" N, 04° 10' 00" W	20/10-06
	Haewene Brim FPSO	57° 09' 41" N, 02° 17' 41" E	8/10-06
	J W McLean	57° 15.98' N, 01° 51.55' E	17/10-06
	Jack Bates	62° 21' 03" N, 06° 06' 18" E	3/12-04
	Janice A	56° 24.1' N, 02° 15.0' E	23/10-98
	Maersk Curlew	56° 44' 06" N, 01° 17' 48" E	7/5-04
	Maersk Endeavour	55° 31' 48" N, 05° 00' 24" E	7/5-04
	Maersk Enhancer	55° 28.64' N, 05° 06.44' E	30/11-04
	Maersk Exerter	55° 50.1' N. 04° 33.8' E.	17/3-03
	Maersk Gallant	56° 33' 55" N, 03° 12' 15" E	3/11-06

*	Maersk Giant	58° 01,7' N, 01° 55,4' E	7/12-06
	Maersk Guardian	55° 47' 39" N, 04° 32' 44" E	3/12/04
	Maersk Innovator	56° 32' 44" N, 03° 13' 24" E	17/11-05
	Maersk Inspirer	Haugesund, Norway	14/11-06
	Noble Byron Welliver	55° 28' 36" N, 05° 06' 35" E	7/5-02
	Noble Kolskaya	55° 40' 54" N, 04° 05' 12" E	03/12-04
	Noble Ton Van Langeveld	56° 26' 33" N, 02° 42' 05" E	29/11-06
	North Sea Producer	58° 18' 07" N, 00° 45' 19" E	7/5-04
	Northern Producer	58° 17' 37" N, 00° 26' 01" E	7/5-04
	Ocean Guardian	56° 44' 22" N, 01° 49' 23" E	28/8-06
*	Ocean Nomad	57° 59' 10" N, 00° 07' 21" W	8/12-06
	Ocean Princess	58° 15' 14" N, 01° 14' 11" E	3/11-06
	Ocean Vanguard	64° 28' 50" N, 06° 20' 18" E	26/10-06
	Paul B. Loyd Jr	60° 22' 56" N, 04° 05' 54" W	15/9-06
	Petrobaltic	55° 24' 42" N, 17° 46' 06" E	3/12-04
	Petrojarl 1	58° 30' 06" N, 01° 39' 54" E	17/1-02
	Petrojarl Foinaven	60° 18' 58" N, 04° 16' 24" W	7/5-04
	Petrolia	58° 08' 34" N, 01° 41' 34" W	23/11-06
	Polar Pioneer	71° 16' 25" N, 22° 16' 41" E	06/12-06
	Polyconfidence	61° 08' 00" N, 01° 44' 00" E	11/10-05
	Port Reval	58° 49' 38" N, 00° 17' 11" W	10/7-06
	Port Rigmar	56° 32' 07" N, 03° 12' 08" E	12/2-04
	Pride Rotterdam	55° 42.89' N, 04° 44.84' E	30/11-04
	Ramform Banff	57° 00' 06" N, 01° 17' 36" E	15/2-01
	Rigmar 301	56° 16' 26" N, 03° 23' 23" E	24/6-02
	Rowan Gorilla V	57° 00' 42" N, 01° 50' 18" E	12/12-04
	Rowan Gorilla VII	56° 33,35' N, 02° 37,57' E	8/12-06
	Safe Caledonia	57° 48.8' N, 00° 58.5' W	1/7-06
	Safe Hibernia	Hanøytangen	11/10-05
	Safe Scandinavia	58° 03,8' N, 01° 12,0' E	12/8-06
	Scarabeo 5	64° 56' 36" N, 06° 26' 12" E	23/9-06
	Sedco 704	58° 01' 40" N, 01° 42' 55" E	25/9-06
	Sedco 706	60° 37' 43" N, 01° 39' 11" E	25/1-01
*	Sedco 711	57° 10' N, 02° 15' E	8/12-06
	Sedco 712	57 53' 13" N, 01° 21' 01" E	13/10-06
	Sedco 714	60° 32' 41" N, 01° 54' 02" E	8/7-06
	Shelf Explorer	55° 28.64' N, 05° 06.44' E	18/6-01
	Songa Dee	60° 53' 35" N, 03° 40' 19" E	12/10-06
	Stena Don	Ølen, Norway	27/10-06

		59° 36' N, 05° 46' E	
	Stena Spey	58° 18' 04" N, 01° 42' 23" E	8/8-06
	Transocean Arctic	66° 02' 41" N, 08° 06' 31" E	30/11-06
	Transocean Explorer	Invergordon	8/1-99
	Transocean John Shaw	57° 48' 03" N 00° 56' 22" W	21/10-06
*	Transocean Leader	61° 04,7" N, 01° 59,4' E	7/12-06
	Transocean Nordic	Yarmouth Roads	22/3-02
	Transocean Prospect	60° 44' 40" N, 01° 25' 01" E	9/10-06
	Transocean Rather	61° 01' 18" N, 03° 48' 31" W	17/10-06
	Transocean Searcher	65° 02' 26" N, 06° 56' 27" E	5/5-06
	Transocean Wildcat	Invergordon	1/11-01
*	Transocean Winner	65° 10,9' N, 07° 21,9' E	9/12-06
	Veslefrikk B	60° 47' 00" N, 02° 53' 54" E	25/3-02
	West Alpha	64° 31' 00" N, 06° 53' 08" E	22/9-06
	West Epsilon	58° 31' 48" N, 02° 09' 00" E	20/11-06
*	West Navigator	Ormen Lange	30/10-06
*	West Venture	60° 45,1' N, 05° 07,6' E	8/12-06

**\* Angir at riggen har forandret posisjon eller er på vei til nevnte posisjon siden forrige melding.**

Alle ovennevnte posisjoner er i overensstemmelse med de siste mottatte meldinger fra forskjellige kilder. Andre permanente og mobile enheter f.eks. kraner, lektere, floteller el. lign. kan finnes i området.

**500 meter sikkerhetssone:**

Sikkerhetssoner strekker seg 500 meter rundt installasjoner eller anordninger som kan være faste produksjonsplattformer, mobile boreplattformer, forankrede lasteanordninger for tankskip samt, i noen unntakstilfelle, installasjoner på havbunnen.

Sikkerhetssoner regnes fra innretningens ytterpunkter.

På enkelte innretninger regnes sikkerhetssonen fra **stigerørenes havbunnskontakt**. Dette medfører at sikkerhetssonen er **betydelig utvidet** på enkelte installasjoner.

Intet fartøy, innbefattet eventuelle redskaper av noe slag, skal navigere innenfor en etablerte sikkerhetssone, unntatt ved spesiell tillatelse fra plattformsjef, eller at de selv er i en nødsituasjon.

(Se Efs 1/25/2006, 1/26/2006 og 1/27/2006).

**500 metre Safety Zones**

*Safety zones will normally extend to a distance of 500 metres around all installations, measured from their outer edges. (See Efs 1/24/2005, 1/25/2005 og 1/26/2005).*

*For some installations safety zone is **extended** to a distance of **500 metres**, measured from the risers **touchdown positions**.*

No vessel, including eventual fishing gear, should enter an established safety zone unless so permitted by the Offshore Installation Manager, is dealing with an emergency or is, itself, in difficulties or distress.

(Redaksjonen, Stavanger 12. desember 2006).

*Efs redaksjon ønsker dere en riktig  
God Jul og et Godt Nyttår.*



*With best wishes for a Merry Christmas  
and a Happy New Year.*